

---

มาตรการป้องกันและแก้ไขผลกระทบสิ่งแวดล้อม  
และมาตรการติดตามตรวจสอบผลกระทบสิ่งแวดล้อม

**บทที่ 5**  
**มาตรการป้องกันและแก้ไขผลกระทบสิ่งแวดล้อม**  
**และมาตรการติดตามตรวจสอบผลกระทบสิ่งแวดล้อม**

รายงานการเปลี่ยนแปลงรายละเอียดโครงการในรายงานการประเมินผลกระทบสิ่งแวดล้อม โครงการโรงไฟฟ้าชีวมวล (ครั้งที่ 2) ฉบับนี้ ได้ทบทวนและปรับปรุงมาตรการป้องกันและแก้ไขผลกระทบสิ่งแวดล้อม และมาตรการติดตามตรวจสอบผลกระทบสิ่งแวดล้อม เพื่อใช้เป็นแนวทางในการปฏิบัติต่อไป โดยการทบทวนและปรับปรุงจากมาตรการฯ เดิมที่ได้กำหนดไว้ในรายงานฯ ฉบับที่ได้รับความเห็นชอบฯ จากสำนักงานนโยบายและแผนทรัพยากรธรรมชาติและสิ่งแวดล้อม ตามหนังสือที่ ทส 1009.7/3071 ลงวันที่ 30 มีนาคม พ.ศ. 2555 และตามรายงานการเปลี่ยนแปลงรายละเอียดโครงการในรายงานการประเมินผลกระทบสิ่งแวดล้อมโครงการโรงไฟฟ้าชีวมวล (ครั้งที่ 1) ที่ได้รับการพิจารณาเห็นชอบจากสำนักงานคณะกรรมการกำกับกิจการพลังงาน ตามหนังสือที่ สกพ 5502/2823 ลงวันที่ 28 กุมภาพันธ์ พ.ศ. 2561 เพื่อให้มีความสอดคล้องและครอบคลุมการดำเนินการภายหลังการเปลี่ยนแปลงรายละเอียดโครงการฯ ในครั้งนี้ ดังตารางที่ 1 ถึงตารางที่ 5

\*\*\*\*\*

ตารางที่ 1

มาตรการป้องกันและแก้ไขผลกระทบสิ่งแวดล้อมมาตรการทั่วไป รายงานการเปลี่ยนแปลงรายละเอียดโครงการในรายงานการประเมินผลกระทบสิ่งแวดล้อมโครงการโรงไฟฟ้าชีวมวล (ครั้งที่ 2) ของบริษัท ไทยรุ่งเรืองผลิตไฟฟ้า จำกัด

องค์ประกอบทางสิ่งแวดล้อมและคุณค่าต่าง ๆ	มาตรการป้องกันและแก้ไขผลกระทบสิ่งแวดล้อม	สถานที่ดำเนินการ	ระยะเวลาดำเนินการ	ผู้รับผิดชอบ
1. มาตรการทั่วไป	<ul style="list-style-type: none"> <li>- ให้บริษัท ไทยรุ่งเรืองผลิตไฟฟ้า จำกัด นำรายละเอียดมาตรการป้องกันและแก้ไขผลกระทบสิ่งแวดล้อม และมาตรการติดตามตรวจสอบผลกระทบสิ่งแวดล้อม ไปกำหนดเป็นเงื่อนไขในสัญญาจ้างบริษัทรับจ้างและให้ถือปฏิบัติโดยเคร่งครัดเพื่อให้เกิดประสิทธิภาพในทางปฏิบัติ</li> <li>- ปฏิบัติตามมาตรการป้องกันและแก้ไขผลกระทบสิ่งแวดล้อมและมาตรการติดตามตรวจสอบผลกระทบสิ่งแวดล้อมที่เสนอในรายงานการเปลี่ยนแปลงรายละเอียดโครงการในรายงานการประเมินผลกระทบสิ่งแวดล้อมโครงการโรงไฟฟ้าชีวมวล (ครั้งที่ 2) ของบริษัท ไทยรุ่งเรืองผลิตไฟฟ้า จำกัด ตั้งอยู่ที่ตำบลศรีเทพ อำเภอศรีเทพ จังหวัดเพชรบูรณ์ และใช้เป็นแนวทางในการกำกับ ควบคุม ติดตามตรวจสอบของหน่วยงาน ประชาชนและองค์กรที่เกี่ยวข้อง</li> <li>- บริษัท ไทยรุ่งเรืองผลิตไฟฟ้า จำกัด ต้องดำเนินการตรวจสอบการปฏิบัติตามมาตรการป้องกันและแก้ไขผลกระทบสิ่งแวดล้อมและมาตรการติดตามตรวจสอบผลกระทบสิ่งแวดล้อมของโครงการและเสนอรายงานผลการปฏิบัติตามมาตรการป้องกันและแก้ไขผลกระทบสิ่งแวดล้อมและมาตรการติดตามตรวจสอบผลกระทบสิ่งแวดล้อมส่งให้สำนักงานคณะกรรมการกำกับกิจการพลังงาน ทั้งนี้ การจัดทำรายงานผลการปฏิบัติตามมาตรการฯ ให้เป็นไปตามประกาศกระทรวงทรัพยากรธรรมชาติและสิ่งแวดล้อมกำหนด</li> </ul>	<ul style="list-style-type: none"> <li>- พื้นที่โครงการ</li> <li>- พื้นที่โครงการ</li> <li>- พื้นที่โครงการ</li> </ul>	<ul style="list-style-type: none"> <li>- ตลอดช่วงก่อสร้างและช่วงดำเนินการ</li> <li>- ตลอดช่วงก่อสร้างและช่วงดำเนินการ</li> <li>- ตลอดช่วงก่อสร้างและช่วงดำเนินการ</li> </ul>	<ul style="list-style-type: none"> <li>- บจ. ไทยรุ่งเรืองผลิตไฟฟ้า</li> <li>- บจ. ไทยรุ่งเรืองผลิตไฟฟ้า</li> <li>- บจ. ไทยรุ่งเรืองผลิตไฟฟ้า</li> </ul>

ตารางที่ 1 (ต่อ)

มาตรการป้องกันและแก้ไขผลกระทบสิ่งแวดล้อม มาตรการทั่วไป รายงานการเปลี่ยนแปลงรายละเอียดโครงการในรายงานการประเมินผลกระทบสิ่งแวดล้อมโครงการโรงไฟฟ้าชีวมวล (ครั้งที่ 2) ของบริษัท ไทยรุ่งเรืองผลิตภัณฑ์ จำกัด

องค์ประกอบทางสิ่งแวดล้อม และคุณค่าต่าง ๆ	มาตรการป้องกันและแก้ไขผลกระทบสิ่งแวดล้อม	สถานที่ดำเนินการ	ระยะเวลาดำเนินการ	ผู้รับผิดชอบ
1. มาตรการทั่วไป (ต่อ)	<ul style="list-style-type: none"> <li>- บริษัท ไทยรุ่งเรืองผลิตภัณฑ์ จำกัด ต้องบำรุงรักษา ดูแลการทำงานของระบบหล่อเย็นให้อยู่ในสภาพที่ใช้งานได้เป็นประจำ และมีความปลอดภัยต่อบุคคลปฏิบัติงานและประชาชนบริเวณใกล้เคียง</li> <li>- กรณีที่เกิดการติดตามตรวจสอบคุณภาพสิ่งแวดล้อมแสดงให้เห็นปัญหาสิ่งแวดล้อม รวมถึงกรณีที่มีการร้องเรียนจากชุมชนที่มีเหตุมาจากการดำเนินโครงการ ให้บริษัท ไทยรุ่งเรืองผลิตภัณฑ์ จำกัด ปรับปรุงแก้ไขปัญหาดังกล่าวโดยเร็ว และแจ้งให้สำนักงานคณะกรรมการกำกับกิจการพลังงาน กรมโรงงานอุตสาหกรรม สำนักงานอุตสาหกรรมจังหวัด เพชรบูรณ์ และสำนักงานนโยบายและแผนทรัพยากรธรรมชาติและสิ่งแวดล้อมและจังหวัดเพชรบูรณ์ ทราบทุกครั้ง เพื่อให้ประสานความร่วมมือในการแก้ไขปัญหา</li> <li>- หากบริษัท ไทยรุ่งเรืองผลิตภัณฑ์ จำกัด มีความประสงค์เปลี่ยนแปลงรายละเอียดโครงการ หรือมาตรการป้องกันและแก้ไขผลกระทบสิ่งแวดล้อมหรือมาตรการติดตามตรวจสอบผลกระทบสิ่งแวดล้อม ที่ได้รับความเห็นชอบแล้ว ให้แจ้งหน่วยงานที่มีอำนาจหน้าที่ในการพิจารณาอนุมัติหรืออนุญาตดำเนินการดังนี้</li> </ul>	<ul style="list-style-type: none"> <li>- พื้นที่โครงการ</li> <li>- พื้นที่โครงการ</li> <li>- พื้นที่โครงการ</li> </ul>	<ul style="list-style-type: none"> <li>- ตลอดช่วงก่อสร้างและช่วงดำเนินการ</li> <li>- ตลอดช่วงก่อสร้างและช่วงดำเนินการ</li> <li>- ตลอดช่วงก่อสร้างและช่วงดำเนินการ</li> </ul>	<ul style="list-style-type: none"> <li>- บจ. ไทยรุ่งเรืองผลิตภัณฑ์</li> <li>- บจ. ไทยรุ่งเรืองผลิตภัณฑ์</li> <li>- บจ. ไทยรุ่งเรืองผลิตภัณฑ์</li> </ul>

**ตารางที่ 1 (ต่อ)      มาตรการป้องกันและแก้ไขผลกระทบสิ่งแวดล้อมมาตรการทั่วไป      รายงานการเปลี่ยนแปลงรายละเอียดโครงการในรายงานการประเมินผลกระทบสิ่งแวดล้อมโครงการโรงไฟฟ้าชีวมวล (ครั้งที่ 2) ของบริษัท ไทยรุ่งเรืองผลผลิตไฟฟ้า จำกัด**

องค์ประกอบทางสิ่งแวดล้อมและคุณค่าต่าง ๆ	มาตรการป้องกันและแก้ไขผลกระทบสิ่งแวดล้อม	สถานที่ดำเนินการ	ระยะเวลาดำเนินการ	ผู้รับผิดชอบ
1. มาตรการทั่วไป (ต่อ)	<p>* หากหน่วยงานผู้อนุมัติหรืออนุญาตเห็นว่า การเปลี่ยนแปลงดังกล่าวเกิดผลดีต่อสิ่งแวดล้อมมากกว่าหรือเทียบเท่ามาตรการที่กำหนดไว้ในรายงานการประเมินผลกระทบสิ่งแวดล้อมที่ได้รับความคิดเห็นชอบไว้แล้ว ให้หน่วยงานผู้อนุมัติหรืออนุญาต รับผิดชอบค่าใช้จ่ายตามหลักเกณฑ์และเงื่อนไขที่กำหนดไว้ในกฎหมายนั้นๆ ต่อไป พร้อมกับการจัดทำดำเนินการเปลี่ยนแปลงดังกล่าวข้างต้นที่ได้รับ จดแจ้งไว้ แจ้งให้สำนักงานนโยบายและแผนทรัพยากรธรรมชาติและสิ่งแวดล้อมเพื่อทราบ</p> <p>* หากหน่วยงานผู้อนุมัติหรืออนุญาตเห็นว่า การเปลี่ยนแปลงอาจกระทบต่อสาระสำคัญในรายงานการประเมินผลกระทบสิ่งแวดล้อม ที่ได้รับความเห็นชอบไว้แล้ว ให้หน่วยงานผู้อนุมัติหรืออนุญาต จัดส่งรายงานการเปลี่ยนแปลงดังกล่าว ให้สำนักงานนโยบายและแผนทรัพยากรธรรมชาติและสิ่งแวดล้อมเพื่อเสนอให้คณะกรรมการผู้ชำนาญการพิจารณาการประเมินผลกระทบสิ่งแวดล้อม (คชก.) ชุดที่เกี่ยวข้อง ให้ความเห็นชอบประกอบก่อนดำเนินการเปลี่ยนแปลงดังกล่าว</p>			

ตารางที่ 1 (ต่อ)

มาตรการป้องกันและแก้ไขผลกระทบสิ่งแวดล้อม มาตรการทั่วไป รายงานการเปลี่ยนแปลงรายละเอียดโครงการในรายงานการประเมินผลกระทบสิ่งแวดล้อมโครงการโรงไฟฟ้าชีวมวล (ครั้งที่ 2) ของบริษัท ไทยรุ่งเรืองผลิตไฟฟ้า จำกัด

องค์ประกอบทางสิ่งแวดล้อมและคุณค่าต่าง ๆ	มาตรการป้องกันและแก้ไขผลกระทบสิ่งแวดล้อม	สถานที่ดำเนินการ	ระยะเวลาดำเนินการ	ผู้รับผิดชอบ
1. มาตรการทั่วไป (ต่อ)	<ul style="list-style-type: none"> <li>- ประชาสัมพันธ์รายละเอียดโครงการ ผลดี-ผลเสียของโครงการ ผลการดำเนินการตามมาตรการให้ชุมชนรับทราบ เพื่อสร้างความเข้าใจที่ดีพร้อมทั้งเปิดโอกาสให้ชุมชนมีส่วนร่วมในการติดตามตรวจสอบการดำเนินการของโครงการตลอดอายุการดำเนินโครงการ</li> <li>- กรณีที่มีข้อร้องเรียนของชุมชนต่อการดำเนินการของบริษัทฯ ต้องรีบแก้ไขปัญหาดังกล่าวโดยเร็วและให้บันทึกเป็นรายงานไว้ด้วย</li> <li>- เมื่อโครงการฯ ดำเนินการผลิตและมีสภาพการผลิตคงตัว (Steady State) แล้ว พบว่าการระบายสารมลพิษทางอากาศมีค่าต่ำกว่าที่กำหนดในรายงานฯ ให้ใช้ค่าดังกล่าวเป็นค่าควบคุมและแจ้งให้สำนักงานนโยบายและแผนทรัพยากรธรรมชาติและสิ่งแวดล้อมทราบโดยเร็ว</li> <li>- จัดให้มีผู้จัดการสิ่งแวดล้อม ผู้ควบคุมระบบบำบัดมลพิษและปฏิบัติตามประจำเครื่องระบบบำบัดมลพิษ</li> <li>- ให้นำหลักการเทคโนโลยีสะอาดและการลดของเสียมาใช้เพื่อป้องกันและหลีกเลี่ยงปัญหาผลกระทบด้านสิ่งแวดล้อม</li> <li>- ใช้เฉพาะเชื้อเพลิงชีวมวล ได้แก่ กากอ้อย ใบอ้อย ไม่สับ และใยปาล์ม เพื่อการผลิตไอน้ำและไฟฟ้าเท่านั้น</li> </ul>	<ul style="list-style-type: none"> <li>- พื้นที่โครงการและชุมชนที่อยู่รอบพื้นที่โครงการ</li> <li>- พื้นที่โครงการ</li> <li>- พื้นที่โครงการ</li> <li>- พื้นที่โครงการ</li> <li>- พื้นที่โครงการ</li> <li>- พื้นที่โครงการ</li> <li>- พื้นที่โครงการ</li> </ul>	<ul style="list-style-type: none"> <li>- ตลอดช่วงก่อสร้างและช่วงดำเนินการ</li> <li>- ตลอดช่วงก่อสร้างและช่วงดำเนินการ</li> <li>- ตลอดช่วงดำเนินการ</li> <li>- ตลอดช่วงดำเนินการ</li> <li>- ตลอดช่วงดำเนินการ</li> <li>- ตลอดช่วงดำเนินการ</li> <li>- ตลอดช่วงดำเนินการ</li> </ul>	<ul style="list-style-type: none"> <li>- บจ. ไทยรุ่งเรืองผลิตไฟฟ้า</li> <li>- บจ. ไทยรุ่งเรืองผลิตไฟฟ้า</li> <li>- บจ. ไทยรุ่งเรืองผลิตไฟฟ้า</li> <li>- บจ. ไทยรุ่งเรืองผลิตไฟฟ้า</li> <li>- บจ. ไทยรุ่งเรืองผลิตไฟฟ้า</li> <li>- บจ. ไทยรุ่งเรืองผลิตไฟฟ้า</li> <li>- บจ. ไทยรุ่งเรืองผลิตไฟฟ้า</li> </ul>

ตารางที่ 1 (ต่อ)

มาตรการป้องกันและแก้ไขผลกระทบสิ่งแวดล้อม มาตรการทั่วไป รายการการเปลี่ยนแปลงรายละเอียดโครงการในรายงานการประเมินผลกระทบสิ่งแวดล้อมโครงการโรงไฟฟ้าชีวมวล (ครั้งที่ 2) ของบริษัท ไทยรุ่งเรืองผลิตไฟฟ้า จำกัด

องค์ประกอบทางสิ่งแวดล้อมและคุณค่าต่าง ๆ	มาตรการป้องกันและแก้ไขผลกระทบสิ่งแวดล้อม	สถานที่ดำเนินการ	ระยะเวลาดำเนินการ	ผู้รับผิดชอบ
1. มาตรการทั่วไป (ต่อ)	<ul style="list-style-type: none"> <li>- จัดทำบันทึกแหล่งที่มาของเชื้อเพลิงและปริมาณน้ำเข้ามาใช้งานพื้นฐานใบสั่งซื้อและส่งมอบ โดยจะต้องสรุปไว้ในรายงานผลการปฏิบัติตามมาตรการที่ส่งมอบต่อสำนักงานคณะกรรมการกำกับกิจการพลังงานเป็นประจำทุก 6 เดือน</li> <li>- จัดทำข้อตกลงร่วมกับบริษัท ไทยรุ่งเรืองอุตสาหกรรม จำกัด ในการควบคุมกำกับดูแลการลำเลียงและการจัดเก็บเชื้อเพลิง (กากอ้อย ใบอ้อย ไม่สับ และใยปาล์ม) ต้องไม่ส่งผลกระทบต่อสิ่งแวดล้อมและด้านความปลอดภัย รวมทั้งทั้งการบริหารจัดการด้านสิ่งแวดล้อม อาทิ การจัดการฝุ่นละออง น้ำเสีย ระบบระบายน้ำ ระบบดับเพลิง บริเวณลานกองเชื้อเพลิงไม่ให้ส่งผลกระทบต่อชุมชนใกล้เคียง</li> <li>- ให้การสนับสนุนหน่วยงานด้านการเกษตร ในการศึกษาผลกระทบจากกิจกรรมของโครงการต่อเกษตรกร</li> <li>- มาตรการประสานงานขอความร่วมมือกับบริษัท ไทยรุ่งเรืองอุตสาหกรรม จำกัด ในการดูแลกิจกรรมที่มีความเกี่ยวข้องกับโครงการ ซึ่งอยู่ในความรับผิดชอบของบริษัท ไทยรุ่งเรืองอุตสาหกรรม จำกัด</li> </ul>	<ul style="list-style-type: none"> <li>- พื้นที่โครงการ</li> <li>- พื้นที่โครงการและโรงงานน้ำตาลไทยรุ่งเรืองอุตสาหกรรม</li> <li>- พื้นที่โครงการ</li> <li>- พื้นที่โครงการ</li> </ul>	<ul style="list-style-type: none"> <li>- ตลอดช่วงดำเนินการ</li> <li>- ตลอดช่วงดำเนินการ</li> <li>- ตลอดช่วงดำเนินการ</li> <li>- ตลอดช่วงดำเนินการ</li> </ul>	<ul style="list-style-type: none"> <li>- บจ. ไทยรุ่งเรืองผลิตไฟฟ้า</li> <li>- บจ. ไทยรุ่งเรืองผลิตไฟฟ้า ร่วมกับบริษัท ไทยรุ่งเรืองอุตสาหกรรม จำกัด</li> <li>- บจ. ไทยรุ่งเรืองผลิตไฟฟ้า</li> <li>- บจ. ไทยรุ่งเรืองผลิตไฟฟ้า</li> </ul>

ตารางที่ 1 (ต่อ)      **มาตรการป้องกันและแก้ไขผลกระทบสิ่งแวดล้อมมาตรการทั่วไป**      **รายงานการเปลี่ยนแปลงรายละเอียดโครงการในรายงานการประเมินผลกระทบสิ่งแวดล้อมโครงการโรงไฟฟ้าชีวมวล (ครั้งที่ 2) ของบริษัท ไทยรุ่งเรืองผลิตไฟฟ้า จำกัด**

องค์ประกอบทางสิ่งแวดล้อมและคุณค่าต่าง ๆ	มาตรการป้องกันและแก้ไขผลกระทบสิ่งแวดล้อม	สถานที่ดำเนินการ	ระยะเวลาดำเนินการ	ผู้รับผิดชอบ
1. มาตรการทั่วไป (ต่อ)	<p><b>มาตรการป้องกันและแก้ไขผลกระทบสิ่งแวดล้อม</b></p> <p>(1) การลดเสียงเชื้อเพลิงมายังโรงไฟฟ้าชีวมวลของบริษัท ไทยรุ่งเรืองผลิตไฟฟ้า จำกัด</p> <ul style="list-style-type: none"> <li>กำหนดให้มีพนักงานทำความสะอาดเชื้อเพลิงที่อาจจะตกหล่นอยู่ที่พื้นทุกวัน เพื่อป้องกันการสะสมและการฟุ้งกระจายของเชื้อเพลิง</li> <li>ระบบสายพานลำเลียงที่ต้องเป็นแบบปิดครอบเพื่อลดการฟุ้งกระจายของฝุ่นละอองที่เกิดขึ้นระหว่างการลำเลียงเชื้อเพลิงเข้าสู่ห้องเผาไหม้และบำรุงรักษาสายพานลำเลียงแบบปิดในการลำเลียงเชื้อเพลิงจากลานกองเชื้อเพลิงมายังห้องเผาไหม้ให้อยู่ในสภาพพร้อมใช้งานตลอดเวลาเพื่อป้องกันการฟุ้งกระจายของฝุ่นละอองจากเชื้อเพลิง</li> </ul> <p>(2) มาตรการจัดการบริเวณพื้นที่จัดเก็บเชื้อเพลิง</p> <ul style="list-style-type: none"> <li>กำหนดให้มีความสูงของเชื้อเพลิง กากย่อยของสูงไม่เกิน 18 เมตร ใบย่อยของสูงไม่เกิน 6 เมตร ไม้สับของสูงไม่เกิน 4 เมตรและใบปาล์มของสูงไม่เกิน 3 เมตร</li> <li>กำหนดให้พื้นที่ลานกองเชื้อเพลิงและโรงเก็บเชื้อเพลิงเป็นพื้นที่เฉพาะ ห้ามบุคคลที่ไม่เกี่ยวข้องเข้าไปในพื้นที่ดังกล่าว รวมทั้งสุนัขหรือสัตว์เลี้ยงประเภทเชื้อเพลิงเข้าไปในพื้นที่ดังกล่าว</li> </ul>			



ตารางที่ 1 (ต่อ)      มาตรการป้องกันและแก้ไขผลกระทบสิ่งแวดล้อมมาตรการทั่วไป      รายงานการเปลี่ยนแปลงรายละเอียดโครงการในรายงานการประเมินผลกระทบสิ่งแวดล้อมโครงการโรงไฟฟ้าชีวมวล (ครั้งที่ 2) ของบริษัท ไทยรุ่งเรืองผลผลิตไฟฟ้า จำกัด

องค์ประกอบทางสิ่งแวดล้อมและคุณค่าต่าง ๆ	มาตรการป้องกันและแก้ไขผลกระทบสิ่งแวดล้อม	สถานที่ดำเนินการ	ระยะเวลาดำเนินการ	ผู้รับผิดชอบ
1. มาตรการทั่วไป (ต่อ)	<ul style="list-style-type: none"> <li>• สุ่มตรวจวัดอุณหภูมิและเก็บตัวอย่างกากย่อยเพื่อวิเคราะห์หาค่าความเป็นประจุทุกกะ (วันละ 2 กะ)</li> <li>• คัดน้ำพรมรอบกองกากย่อยเพื่อลดการฟุ้งกระจาย และโดยเฉพาะด้านที่อยู่ติดกับชุมชน ช่วงเวลาของการฉีดพรมและปริมาณน้ำ ที่ฉีดพรม ให้พิจารณาจากค่าความชื้นที่อยู่ในกากย่อยประกอบ</li> <li>• ปรับพื้นลานกองเชื้อเพลิงให้มีความลาดเททุกด้านลงวางระบายนํ้ารอบลานกอง เพื่อป้องกันการสะสมของนํ้าชะลากอง</li> <li>• จัดให้มีรางระบายน้ำโดยรอบลานกองเชื้อเพลิง พร้อมติดตั้งปั๊มสูบน้ำเพื่อนํ้าชะลานกองไปใช้ในการฉีดพรมลานกองเชื้อเพลิง หรือสูบน้ำบำบัดยังระบบบำบัดน้ำเสียความสกปรกสูงของบริษัท ไทยรุ่งเรืองอุตสาหกรรม จำกัด เพื่อทำการบำบัดขั้นสุดท้ายต่อไป</li> <li>• จัดให้มีบ่อกักตะกอนสำหรับรวบรวมนํ้าชะลานกองเชื้อเพลิงออกแบบให้มีการปูแผ่นพลาสติกประเภทพอลิเอทิลีนความหนาแน่นสูง (HDPE) มีความหนาไม่น้อยกว่า 1.5 มิลลิเมตร เพื่อป้องกันการซึมของนํ้าลงสู่ชั้นดิน</li> </ul>			

ตารางที่ 1 (ต่อ)

มาตรการป้องกันและแก้ไขผลกระทบสิ่งแวดล้อม มาตรการทั่วไป รายงานการเปลี่ยนแปลงรายละเอียดโครงการในรายงาน  
การประเมินผลกระทบสิ่งแวดล้อมโครงการโรงไฟฟ้าชีวมวล (ครั้งที่ 2) ของบริษัท ไทยรุ่งเรืองผลิไฟฟ้า จำกัด

องค์ประกอบทาง สิ่งแวดล้อม และคุณค่าต่าง ๆ	มาตรการป้องกันและแก้ไขผลกระทบสิ่งแวดล้อม	สถานที่ดำเนินการ	ระยะเวลาดำเนินการ	ผู้รับผิดชอบ
1. มาตรการทั่วไป (ต่อ)	<ul style="list-style-type: none"> <li>ทำการปลูกต้นสนประติพัทธ์หรือโคกหินเดี่ยว สลับกับไม้ทรงพุ่มเตี้ย เช่น ต้นเข็มหรือต้นไม้อื่นที่เทียบเท่าด้านทิศเหนือ ทิศใต้ ทิศตะวันออกและทิศตะวันตกของกองเชื้อเพลิง จำนวน 3 แถว สลับฟันปลา</li> <li>ติดตั้งแนวตาข่ายความสูงประมาณ 20 เมตร ขนาดของตาข่าย ประมาณ 3 มิลลิเมตร รอบลานกองเชื้อเพลิง ยกเว้นเส้นทางเข้า-ออกลานกองเชื้อเพลิง</li> <li>ให้พนักงานกวาดพื้นลานกองเชื้อเพลิงอย่างสม่ำเสมอ เพื่อป้องกันการฟุ้งกระจายของฝุ่นละออง เนื่องจากการจัดกระจายบริเวณขอบลานกองเชื้อเพลิง</li> <li>ติดตั้งถุงลม (Wind Sock) เพื่อเป็นเครื่องมือในการสังเกตทิศทางพัดของลม</li> <li>กรณีปรียกกองย่อยสูงๆกองกักข้อยจะต้องติดตั้งครอบกันฝุ่น ฟุ้งกระจายที่สามารถปรับความยาวของครอบกันการฟุ้งกระจายของฝุ่นละอองได้ตามความสูงของกักข้อย โดยโครงการต้องมีการตรวจสอบอุปกรณ์ครอบป้องกันการฟุ้งกระจายของฝุ่นเป็นประจำทุกสัปดาห์</li> </ul>			

ตารางที่ 1 (ต่อ)      **มาตรการป้องกันและแก้ไขผลกระทบสิ่งแวดล้อมมาตรการทั่วไป**      **รายงานการเปลี่ยนแปลงรายละเอียดโครงการในรายงานการประเมินผลกระทบสิ่งแวดล้อมโครงการโรงไฟฟ้าชีวมวล (ครั้งที่ 2) ของบริษัท ไทยรุ่งเรืองผลิตไฟฟ้า จำกัด**

องค์ประกอบทางสิ่งแวดล้อมและคุณค่าต่าง ๆ	มาตรการป้องกันและแก้ไขผลกระทบสิ่งแวดล้อม	สถานที่ดำเนินการ	ระยะเวลาดำเนินการ	ผู้รับผิดชอบ
1. มาตรการทั่วไป (ต่อ)	<ul style="list-style-type: none"> <li>เก็บตัวอย่างเพื่อตรวจวิเคราะห์ความเข้มข้นของ TSP, PM-10 และความเร็วลม ปีละ 2 ครั้ง ทั้งภายในและภายนอกอาคารที่ล้อมรอบลานกองเชื้อเพลิงในแนวทิศทางลมพัดผ่านเหนือและใต้ลม เพื่อสามารถประเมินประสิทธิภาพในการป้องกันและแก้ไขผลกระทบ เนื่องจากการฟุ้งกระจายของฝุ่นละอองจากลานกองเชื้อเพลิงในกรณีของการตรวจวัดฝุ่นละอองจากลานกองเชื้อเพลิง พบว่าประสิทธิภาพในการป้องกันการฟุ้งกระจายของฝุ่นละอองจากลานกองเชื้อเพลิงลดลง (TSP และ PM-10 ด้านใต้ลมมีค่าใกล้เคียงค่าร้อยละ 90 ของค่ามาตรฐานคุณภาพอากาศ) ให้ปรับปรุงแก้ไข โดยการปรับปรุงการติดตั้งตายุใหม่ โดยใช้ขนาดของตายุที่เล็กลงหรือเหมาะสมต่อไป ทั้งนี้จะต้องมีการตรวจวัด TSP เฉลี่ย 24 ชั่วโมง และ PM-10 เฉลี่ย 24 ชั่วโมง ในช่วงวันและเวลาเดียวกับการเก็บตัวอย่างในพื้นที่โครงการในพื้นที่ชุมชนที่อยู่ด้านใต้ลม เพื่อใช้ประกอบการพิจารณาผลกระทบจากการดำเนินการและใช้เป็นแนวทางในการปรับปรุงมาตรการที่กล่าวไว้ข้างต้น</li> </ul>			

ตารางที่ 2      **มาตรการป้องกันและแก้ไขผลกระทบสิ่งแวดล้อม**    **รายงานการเปลี่ยนแปลงรายละเอียดโครงการในรายงาน**  
**การประเมินผลกระทบสิ่งแวดล้อม**    **โครงการโรงไฟฟ้าชีวมวล (ครั้งที่ 2) ของบริษัท ไทยรุ่งเรืองผลิตไฟฟ้า จำกัด**

องค์ประกอบทาง สิ่งแวดล้อม และคุณค่าต่าง ๆ	มาตรการป้องกันและแก้ไขผลกระทบสิ่งแวดล้อม	สถานที่ดำเนินการ	ระยะเวลาดำเนินการ	ผู้รับผิดชอบ
1. คุณภาพอากาศ	<ul style="list-style-type: none"> <li>- ทำความสะอาดล้อรถบรรทุกที่เข้ามาในเขตก่อสร้างทุกคัน เพื่อให้มั่นใจได้ว่ารถบรรทุกจะไม่นำสิ่งปนเปื้อนไปตกหล่นภายนอกพื้นที่ก่อสร้าง</li> <li>- จำกัดความเร็วของรถบรรทุกที่เข้าสู่โครงการเพื่อลดปริมาณฝุ่นละออง</li> </ul>	<ul style="list-style-type: none"> <li>- บริเวณพื้นที่ก่อสร้าง</li> <li>- บริเวณพื้นที่ก่อสร้าง</li> </ul>	<ul style="list-style-type: none"> <li>- ตลอดช่วงการก่อสร้าง</li> <li>- ตลอดช่วงการก่อสร้าง</li> </ul>	<ul style="list-style-type: none"> <li>- บจ. ไทยรุ่งเรืองผลิตไฟฟ้า</li> <li>- บจ. ไทยรุ่งเรืองผลิตไฟฟ้า</li> </ul>
2. คุณภาพน้ำ	<ul style="list-style-type: none"> <li>- น้ำเสียจากแรงงานก่อสร้างบำบัดด้วยระบบเอกรออะ-ปัสซีมีในจุดที่เป็นห้องน้ำรวมที่มีอยู่ในปัจจุบัน โดยต้องมีการปล่อยตามกฎหมายกำหนด</li> </ul>	<ul style="list-style-type: none"> <li>- บริเวณพื้นที่ก่อสร้าง</li> </ul>	<ul style="list-style-type: none"> <li>- ตลอดช่วงการก่อสร้าง</li> </ul>	<ul style="list-style-type: none"> <li>- บจ. ไทยรุ่งเรืองผลิตไฟฟ้า</li> </ul>
3. เสียง	<ul style="list-style-type: none"> <li>- งดกิจกรรมการก่อสร้างที่ก่อให้เกิดเสียงดังในช่วงเวลา 17.00-8.00 น. ของวันถัดไปเพื่อลดผลกระทบต่อชุมชนในช่วงเวลาดังกล่าว</li> <li>- หยุดกิจกรรมการก่อสร้างในช่วงเวลา 12.00-13.00 น. เพื่อลดผลกระทบต่อชุมชนในช่วงเวลาดังกล่าว</li> <li>- เลือกใช้อุปกรณ์และเครื่องจักรในการก่อสร้างที่มีระดับความดังของเสียงต่ำและให้ทำการตรวจสอบซ่อมบำรุงให้มีประสิทธิภาพในการใช้งานที่ดีอยู่เสมอเพื่อลดระดับความดังของเสียง</li> <li>- จัดให้มีการอบรมหรือแนะนำคนงานก่อสร้าง โดยเชิญตำรวจจราจรในท้องถิ่นเป็นวิทยากรร่วมในการฝึกอบรมการขับขี่ยานพาหนะปลอดภัย การดูแลสภาพยานพาหนะตาม พรบ.จราจร ตลอดจนจรรยาบรรณ/ส่งเสริมให้คนงานก่อสร้างบำรุงรักษายานพาหนะ โดยเฉพาะรถจักรยานยนต์ให้มีสภาพดีอยู่เสมอ</li> </ul>	<ul style="list-style-type: none"> <li>- บริเวณพื้นที่ก่อสร้าง</li> <li>- บริเวณพื้นที่ก่อสร้าง</li> <li>- บริเวณพื้นที่ก่อสร้าง</li> <li>- ชุมชนโดยรอบพื้นที่ก่อสร้าง</li> </ul>	<ul style="list-style-type: none"> <li>- ตลอดช่วงการก่อสร้าง</li> <li>- ตลอดช่วงการก่อสร้าง</li> <li>- ตลอดช่วงการก่อสร้าง</li> <li>- ตลอดช่วงการก่อสร้าง</li> </ul>	<ul style="list-style-type: none"> <li>- บจ. ไทยรุ่งเรืองผลิตไฟฟ้า</li> <li>- บจ. ไทยรุ่งเรืองผลิตไฟฟ้า</li> <li>- บจ. ไทยรุ่งเรืองผลิตไฟฟ้า</li> <li>- บจ. ไทยรุ่งเรืองผลิตไฟฟ้า</li> </ul>

ตารางที่ 2 (ต่อ) **มาตรการป้องกันและแก้ไขผลกระทบสิ่งแวดล้อม ระยะเวลาเปลี่ยนแปลงรายละเอียดโครงการในรายงานการประเมินผลกระทบสิ่งแวดล้อม โครงการโรงไฟฟ้าชีวมวล (ครั้งที่ 2) ของบริษัท ไทยรุ่งเรืองผลิตไฟฟ้า จำกัด**

องค์ประกอบทางสิ่งแวดล้อมและคุณค่าต่าง ๆ	มาตรการป้องกันและแก้ไขผลกระทบสิ่งแวดล้อม	สถานที่ดำเนินการ	ระยะเวลาดำเนินการ	ผู้รับผิดชอบ
3. เสียง (ต่อ)	มาตรการป้องกันและแก้ไขผลกระทบสิ่งแวดล้อม - จัดให้มีเจ้าหน้าที่ของโครงการลงพื้นที่เพื่อสอบถามชุมชนใกล้เคียงถึงผลกระทบด้านเสียงที่ได้รับจากกิจกรรมการก่อสร้างของโครงการเป็นระยะ ๆ ตลอดช่วงก่อสร้าง เพื่อหาแนวทางการลดผลกระทบดังกล่าว	- ชุมชนโดยรอบพื้นที่ก่อสร้าง	- ตลอดช่วงการก่อสร้าง	- บจ. ไทยรุ่งเรืองผลิตไฟฟ้า
4. การคมนาคม	- จัดให้มีเจ้าหน้าที่อำนวยความสะดวกและดูแลการเข้า-ออกของรถบรรทุกในพื้นที่ก่อสร้างตลอดเวลา - หลีกเลี่ยงการขนส่งวัสดุและอุปกรณ์การก่อสร้างเข้า-ออกพื้นที่โครงการในช่วงที่มีการจราจรคับคั่ง - กรณีของการขนส่งจากโครงการก่อให้เกิดผลกระทบต่อบุคคลอื่นและสภาพแวดล้อมทางโครงการและบริษัทรับเหมာขนส่งจะร่วมรับผิดชอบในความเสียหายที่เกิดขึ้น	- บริเวณพื้นที่ก่อสร้าง - บริเวณพื้นที่ก่อสร้าง - ชุมชนโดยรอบพื้นที่ก่อสร้าง	- ตลอดช่วงการก่อสร้าง - ตลอดช่วงการก่อสร้าง - ตลอดช่วงการก่อสร้าง	- บจ. ไทยรุ่งเรืองผลิตไฟฟ้า - บจ. ไทยรุ่งเรืองผลิตไฟฟ้า - บจ. ไทยรุ่งเรืองผลิตไฟฟ้า
5. การจัดการกากของเสีย	- จัดเตรียมถังมูลฝอยพร้อมฝาปิดมิดชิดเพื่อรวบรวมมูลฝอยจากคนงานก่อสร้างก่อนส่งไปกำจัดยังหน่วยงานที่ได้รับอนุญาตทางราชการ - นำเศษวัสดุที่สามารถใช้ได้นำกลับมาใช้ใหม่อีกครั้ง ส่วนเศษวัสดุก่อสร้างประเภทที่ขายเป็นของเก่าได้ให้นำไปขายต่อไป โดยให้ดำเนินการตามประกาศกระทรวงอุตสาหกรรม เรื่อง การจัดการสิ่งปฏิกูลหรือวัสดุที่ไม่ใช้แล้ว พ.ศ. 2566 และหรือกฎหมายอื่นใดที่มีผลบังคับใช้ในอนาคตและเกี่ยวข้องกับการดำเนินการของโครงการ	- บริเวณพื้นที่ก่อสร้าง - บริเวณพื้นที่ก่อสร้าง	- ตลอดช่วงการก่อสร้าง - ตลอดช่วงการก่อสร้าง	- บจ. ไทยรุ่งเรืองผลิตไฟฟ้า - บจ. ไทยรุ่งเรืองผลิตไฟฟ้า

ตารางที่ 2 (ต่อ) **มาตรการป้องกันและแก้ไขผลกระทบสิ่งแวดล้อม** ระยะเวลาการเปลี่ยนแปลงรายละเอียดโครงการในรายงาน  
การประเมินผลกระทบสิ่งแวดล้อม โครงการโรงไฟฟ้าชีวมวล (ครั้งที่ 2) ของบริษัท ไทยรุ่งเรืองผลิตไฟฟ้า จำกัด

องค์ประกอบทาง สิ่งแวดล้อม และคุณค่าต่าง ๆ	มาตรการป้องกันและแก้ไขผลกระทบสิ่งแวดล้อม	สถานที่ดำเนินการ	ระยะเวลาดำเนินการ	ผู้รับผิดชอบ
6. สภาพสังคม-เศรษฐกิจ	<ul style="list-style-type: none"> <li>- พิจารณารับคนงานในท้องถิ่นที่มีความสามารถเหมาะสมตามเกณฑ์กำหนดเข้าทำงานเป็นอันดับแรก เพื่อสร้างความสัมพันธ์ที่ดีระหว่างชุมชนและโครงการ รวมทั้งเป็นการสร้างงานให้กับประชาชนในท้องถิ่น โดยแม่ไร่พร้อมกันสัญญาว่าจ้างบริษัทรับเหมา</li> <li>- จัดเยี่ยมชมโรงงานเพื่อให้เห็นสภาพการจัดการด้านสิ่งแวดล้อม รวมทั้งเปิดโอกาสให้มีการซักถามและแสดงความความคิดเห็นเพื่อคลายความวิตกกังวลของชุมชน</li> <li>- ประสานงานกับชุมชนใกล้เคียงในการเผยแพร่ความรู้และข่าวสารทั่วไป รวมทั้งความรู้และข่าวสารที่เกี่ยวข้องกับโครงการ</li> <li>- จัดทำบันทึกข้อร้องเรียนจากชุมชนโดยรอบอันเนื่องมาจากกิจกรรมการก่อสร้างโครงการพร้อมสรุปผลการแก้ไขปัญหานี้ให้ทำการพบพวจนถึงสาเหตุของปัญหาและแนวทางการป้องกันกันการเกิดซ้ำเป็นประจำทุกเดือน (ฝั่งรับเรื่องร้องเรียนดังรูปที่ 1)</li> <li>- หากเกิดผลกระทบต่อชุมชนอันเนื่องมาจากการดำเนินงานของโครงการที่ผ่านการพิสูจน์แล้ว ทางโครงการต้องรับผิดชอบการกระทำดังกล่าวตามข้อกำหนดที่กำหนดทุกประเภท</li> </ul>	<ul style="list-style-type: none"> <li>- บริเวณพื้นที่ก่อสร้าง</li> <li>- บริเวณพื้นที่ก่อสร้างและพื้นที่ที่เกี่ยวข้อง</li> <li>- บริเวณชุมชนในรัศมี 5 กิโลเมตร จากที่ตั้งโครงการ</li> <li>- บริเวณพื้นที่ก่อสร้าง</li> <li>- บริเวณชุมชนในรัศมี 5 กิโลเมตร จากที่ตั้งโครงการ</li> </ul>	<ul style="list-style-type: none"> <li>- ตลอดช่วงการก่อสร้าง</li> <li>- ตลอดช่วงการก่อสร้าง</li> <li>- ตลอดช่วงการก่อสร้าง</li> <li>- ตลอดช่วงการก่อสร้าง</li> <li>- ตลอดช่วงการก่อสร้าง</li> </ul>	<ul style="list-style-type: none"> <li>- บจ. ไทยรุ่งเรืองผลิตไฟฟ้า</li> <li>- บจ. ไทยรุ่งเรืองผลิตไฟฟ้า</li> <li>- บจ. ไทยรุ่งเรืองผลิตไฟฟ้า</li> <li>- บจ. ไทยรุ่งเรืองผลิตไฟฟ้า</li> <li>- บจ. ไทยรุ่งเรืองผลิตไฟฟ้า</li> </ul>

ตารางที่ 2 (ต่อ)

มาตรการป้องกันและแก้ไขผลกระทบสิ่งแวดล้อม ระยะก่อสร้าง รายละเอียดโครงการในรายงาน  
การประเมินผลกระทบสิ่งแวดล้อม โครงการโรงไฟฟ้าชีวมวล (ครั้งที่ 2) ของบริษัท ไทยรุ่งเรืองผลิตไฟฟ้า จำกัด

องค์ประกอบทาง สิ่งแวดล้อม และคุณค่าต่าง ๆ	มาตรการป้องกันและแก้ไขผลกระทบสิ่งแวดล้อม	สถานที่ดำเนินการ	ระยะเวลาดำเนินการ	ผู้รับผิดชอบ
6. สภาพสังคม-เศรษฐกิจ (ต่อ)	<p>- เมื่อคณะกรรมการพิจารณาเรื่องผลกระทบสิ่งแวดล้อมตามคำสั่งอำเภอ ศรีเทพที่ 414/2566 เรื่อง แต่งตั้งคณะกรรมการไตรภาคี ของบริษัท ไทยรุ่งเรืองผลิตไฟฟ้า จำกัด สาขา 1 ลงวันที่ 13 พฤศจิกายน 2566 ครบวาระ ให้แต่งตั้งคณะกรรมการเฝ้าระวังผลกระทบสิ่งแวดล้อม ร่วมกับบริษัท ไทยรุ่งเรืองอุตสาหกรรม จำกัด และบริษัท ไทยรุ่งเรือง ผลิตไฟฟ้า จำกัด สาขา 2 โดยมีรายละเอียด ดังนี้</p> <p>(ก) องค์ประกอบของคณะกรรมการ</p> <p>ประกอบด้วยตัวแทน 4 ฝ่าย ได้แก่ ตัวแทนภาคประชาชน ตัวแทนภาคผู้นำชุมชน ตัวแทนหน่วยงานภาครัฐ และตัวแทนจาก โครงการ</p> <p>(ข) วิธีการสรรหา</p> <p>* กรรมการผู้แทนภาคประชาชน (ที่ไม่รวมกำนัน ผู้ใหญ่บ้านและ ผู้นำชุมชน) ให้มาจากการสรรหาหรือการเสนอชื่อหรือวิธีการ อื่นใดจากประชาชนหมู่บ้าน คณะกรรมการหมู่บ้านหรือคณะ บุคคลที่เป็นตัวแทนในการดำเนินกิจกรรมต่าง ๆ ของแต่ละ หมู่บ้าน</p> <p>* กรรมการผู้แทนภาคผู้นำชุมชน (ที่ไม่ใช่ข้าราชการประจำและ ข้าราชการการเมือง) ให้มาจากการสรรหาหรือการเสนอชื่อ หรือวิธีการอื่นใดจากกลุ่มผู้นำชุมชนของแต่ละหมู่บ้านในพื้นที่ ศึกษา</p>	<p>- ชุมชนโดยรอบพื้นที่ โครงการ</p>	<p>- ตลอดช่วงการก่อสร้าง และช่วงดำเนินการ</p>	<p>- บจ. ไทยรุ่งเรืองผลิตไฟฟ้า ร่วมกับบจ. ไทยรุ่งเรือง อุตสาหกรรม</p>





ตารางที่ 2 (ต่อ)      **มาตรการป้องกันและแก้ไขผลกระทบสิ่งแวดล้อม**    **ระยะก่อสร้าง**    **รายงานการเปลี่ยนแปลงรายละเอียดโครงการในรายงานการประเมินผลกระทบสิ่งแวดล้อม**    **โครงการโรงไฟฟ้าชีวมวล (ครั้งที่ 2) ของบริษัท ไทยรุ่งเรืองผลิตไฟฟ้า จำกัด**

องค์ประกอบทางสิ่งแวดล้อมและคุณค่าต่าง ๆ	มาตรการป้องกันและแก้ไขผลกระทบสิ่งแวดล้อม	สถานที่ดำเนินการ	ระยะเวลาดำเนินการ	ผู้รับผิดชอบ
6. สภาพสังคม-เศรษฐกิจ (ต่อ)	<p>(ง) อำนาจหน้าที่ของคณะกรรมการ</p> <p>ก) พิจารณาลำรวจความต้องกรของประชาชน สร้างเสริมความเข้าใจอันดีระหว่างชุมชนกับโครงการและประสานความร่วมมือกับหน่วยงานอื่นหรือผู้ที่เกี่ยวข้อง</p> <p>ข) ตรวจเยี่ยมโครงการ เข้าร่วมตรวจตอบกระบวนการวัดคุณภาพสิ่งแวดล้อมและผลการตรวจวัดคุณภาพสิ่งแวดล้อมตามมาตรการติดตามตรวจสอบผลกระทบสิ่งแวดล้อมเพื่อแสดงความโปร่งใสในการบริหารจัดการด้านสิ่งแวดล้อมของโครงการ</p> <p>ค) ร่วมปรึกษาหารือและกำหนดแนวทางการป้องกันและแก้ไขปัญหาร่วมกัน</p> <p>ง) รับเรื่องร้องเรียนและประสานงานในการจัดการเรื่องร้องเรียน</p> <p>จ) ร่วมเจรจาไกล่เกลี่ยและหาข้อยุติกรณีข้อพิพาทปัญหาสิ่งแวดล้อมระหว่างโครงการและชุมชน</p> <p>ฉ) ตรวจสอบความเสียหายและพิจารณาค่าชดเชยความเสียหายจากกิจกรรมของโครงการที่ชุมชนได้รับทั้งต่อสภาพทรัพยากรธรรมชาติและสิ่งแวดล้อมของชุมชน พืชผลทางการเกษตร สัตว์เลี้ยง สุขภาพอนามัยของชุมชน</p>			

ตารางที่ 2 (ต่อ)

มาตรการป้องกันและแก้ไขผลกระทบสิ่งแวดล้อม ระยะก่อสร้าง รายงานการเปลี่ยนแปลงรายละเอียดโครงการในรายงาน  
การประเมินผลกระทบสิ่งแวดล้อม โครงการโรงไฟฟ้าชีวมวล (ครั้งที่ 2) ของบริษัท ไทยรุ่งเรืองผลิตไฟฟ้า จำกัด

องค์ประกอบทาง สิ่งแวดล้อม และคุณค่าต่าง ๆ	มาตรการป้องกันและแก้ไขผลกระทบสิ่งแวดล้อม	สถานที่ดำเนินการ	ระยะเวลาดำเนินการ	ผู้รับผิดชอบ
6. สภาพสังคม-เศรษฐกิจ (ต่อ)	<p>(จ) ระยะเวลาในการดำรงตำแหน่ง ให้กรรมการมีวาระในการดำรงตำแหน่งคราวละ 4 ปี นับตั้งแต่วินาทีได้รับการประกาศแต่งตั้ง โดยมีหลักการตามคณะกรรมการผู้ว่าจ้างผลกระทบสิ่งแวดล้อมกำหนดและอาจได้รับการสรรหาหรือแต่งตั้งให้เป็นกรรมการได้อีก เมื่อครบกำหนดวาระตามวาระหนึ่ง หากยังมิได้มีการสรรหา หรือแต่งตั้งกรรมการขึ้นมาใหม่ ให้กรรมการซึ่งพ้นจากตำแหน่งตามวาระนั้นอยู่ในตำแหน่งเพื่อปฏิบัติหน้าที่ต่อไปจนกว่ากรรมการ ซึ่งได้รับการสรรหา หรือแต่งตั้งใหม่เข้ารับหน้าที่ แต่ต้องไม่เกิน 90 วัน นับตั้งแต่วันที่กรรมการพ้นจากตำแหน่งตามวาระนั้น ในกรณีที่กรรมการพ้นจากตำแหน่งก่อนครบวาระ ให้ดำเนินการสรรหาหรือแต่งตั้ง กรรมการประเภทเดียวกันแทนภายใน 45 วัน นับตั้งแต่วันที่กรรมการนั้นว่างลงและให้ผู้ได้รับการสรรหาหรือได้รับการแต่งตั้งให้ดำรงตำแหน่งแทนอยู่ในตำแหน่งเท่ากับวาระที่เหลืออยู่ของกรรมการซึ่งตนแทน ในกรณีที่วาระของกรรมการที่พ้นจากตำแหน่งก่อนครบวาระเหลืออยู่น้อยกว่า 90 วัน จะไม่ดำเนินการสรรหาหรือแต่งตั้งกรรมการแทนตำแหน่งที่ว่างลงก็ได้และในการนี้ให้คณะกรรมการประกอบด้วยการพ้นที่เหลืออยู่ นอกจากการพ้นตำแหน่งตามวาระกรรมการพ้นจากตำแหน่งเมื่อ</p>			

ตารางที่ 2 (ต่อ)      **มาตรการป้องกันและแก้ไขผลกระทบสิ่งแวดล้อม**      **รายการการเปลี่ยนแปลงรายละเอียดโครงการในรายงาน**  
**การประเมินผลกระทบสิ่งแวดล้อม**      **โครงการโรงไฟฟ้าชีวมวล (ครั้งที่ 2) ของบริษัท ไทยรุ่งเรืองผลิตไฟฟ้า จำกัด**

องค์ประกอบทาง สิ่งแวดล้อม และคุณค่าต่าง ๆ	มาตรการป้องกันและแก้ไขผลกระทบสิ่งแวดล้อม	สถานที่ดำเนินการ	ระยะเวลาดำเนินการ	ผู้รับผิดชอบ
6. สภาพสังคม-เศรษฐกิจ (ต่อ)	<p>ก) ตาย</p> <p>ข) ลาออก</p> <p>ค) คณะกรรมการมีมติสองในสาม ให้ถอดถอนออกจากราชการ                      เพราะมีความประพฤติเสื่อมเสียบกพร่องหรือไม่สุจริตต่อ                      หน้าที่หรือหย่อนความสามารรถ</p> <p>(ง) ความถี่ในการประชุม</p> <p>การประชุมคณะกรรมการ ต้องมีกรรมการมาประชุมไม่น้อยกว่ากึ่ง                      หนึ่งของจำนวนกรรมการทั้งหมดจึงจะเป็นองค์ประชุม โดยประชุม                      อย่างน้อยปีละ 2 ครั้ง แต่หากพบว่ามีความจำเป็นเร่งด่วนสามารถ                      ประชุมก่อนกำหนดเวลาปกติได้ โดยให้อยู่ในดุลยพินิจของ                      คณะกรรมการกึ่งหนึ่งของคณะกรรมการทั้งหมดการวินิจฉัยชี้ขาด                      ของที่ประชุมให้ถือเสียซึ่งมาก กรรมการคนหนึ่งให้มีเสียงหนึ่ง                      ในการลงคะแนน ถ้าคะแนนเสียงเท่ากัน ให้ประธานในที่ประชุม                      ออกเสียงเพิ่มขึ้นอีกเสียงหนึ่งเป็นเสียงชี้ขาด</p>			
7. อาชีวอนามัยและ ความปลอดภัย	<p>- พิจารณาเลือกบริษัทรับเหมามีมาตรฐานด้านอาชีวอนามัยและความ                     ปลอดภัย ตลอดจนสุขภาพอนามัยของคนงานก่อสร้างที่ได้มาตรฐาน                      และมีประสบการณ์งานโรงงานเพื่อลดการเกิดอุบัติเหตุตั้งแต่ต้นทาง</p> <p>- กำหนดบริเวณพื้นที่ก่อสร้างอย่างชัดเจน เช่น เขตก่อสร้าง เขตจัดเก็บ                      อุปกรณ์/เครื่องมือการก่อสร้าง เขตกองเก็บวัสดุอุปกรณ์ที่ไม่ใช้แล้ว                      รวมทั้งจัดให้มีป้ายเตือนภัยในบริเวณพื้นที่ก่อสร้างและพื้นที่ที่มีความ                      เข้ามาในความปลอดภัยทั้งหมด</p>	<p>- บริเวณพื้นที่ก่อสร้าง</p> <p>- บริเวณพื้นที่ก่อสร้าง</p>	<p>- ตลอดช่วงการก่อสร้าง</p> <p>- ตลอดช่วงการก่อสร้าง</p>	<p>- บจ. ไทยรุ่งเรืองผลิตไฟฟ้า</p> <p>- บจ. ไทยรุ่งเรืองผลิตไฟฟ้า</p>

ตารางที่ 2 (ต่อ) **มาตรการป้องกันและแก้ไขผลกระทบสิ่งแวดล้อม** ระยะเวลาการเปลี่ยนแปลงรายละเอียดโครงการในรายงาน  
การประเมินผลกระทบสิ่งแวดล้อม โครงการโรงไฟฟ้าชีวมวล (ครั้งที่ 2) ของบริษัท ไทยรุ่งเรืองผลิตไฟฟ้า จำกัด

องค์ประกอบทาง สิ่งแวดล้อม และคุณค่าต่าง ๆ	มาตรการป้องกันและแก้ไขผลกระทบสิ่งแวดล้อม	สถานที่ดำเนินการ	ระยะเวลาดำเนินการ	ผู้รับผิดชอบ
7. <b>อาชีวอนามัยและ ความปลอดภัย (ต่อ)</b>	<ul style="list-style-type: none"> <li>- จัดให้มีการนิเทศงานด้านความปลอดภัยและฝึกอบรมแก่คนงานก่อสร้างก่อนเริ่มต้นการทำงาน</li> <li>- จัดให้มีอุปกรณ์ป้องกันอันตรายส่วนบุคคลอย่างเพียงพอและเหมาะสมกับลักษณะงานแก่คนงานก่อสร้าง</li> <li>- จัดให้มีระบบสุขภาพขั้นพื้นฐานแก่คนงานก่อสร้างอย่างเพียงพอ</li> <li>- จัดเตรียมอุปกรณ์ปฐมพยาบาลและรถยนต์เพื่อใช้ในการในกรณีเกิดเหตุฉุกเฉินตลอดเวลา</li> <li>- จัดให้มีแผนปฏิบัติการฉุกเฉินสำหรับช่วงก่อสร้างและทำการฝึกอบรมคนงานก่อสร้างให้รู้ถึงขั้นตอนการปฏิบัติในกรณีเกิดเหตุฉุกเฉิน รวมทั้งการประสานงานกับผู้ที่เกี่ยวข้อง</li> <li>- จัดให้มีระบบสัญญาณเตือนภัยในบริเวณพื้นที่ก่อสร้างและพื้นที่ที่มีความเสี่ยงในด้านความปลอดภัย</li> <li>- ตรวจสอบความปลอดภัยในการทำงานอย่างสม่ำเสมอตามแผนงานที่กำหนดร่วมกันระหว่างบริษัท ไทยรุ่งเรืองผลิตไฟฟ้า จำกัด และบริษัทรับเหมา</li> <li>- รวบรวมสถิติเกี่ยวกับอุบัติเหตุ ความเสียหายและการแก้ไขปัญหา เพื่อใช้ในการปรับปรุงมาตรการด้านความปลอดภัยเป็นประจำทุกเดือน</li> <li>- ติดป้ายสัญลักษณ์ให้สวมใส่อุปกรณ์ป้องกันอันตรายส่วนบุคคลในพื้นที่ที่มีระดับเสี่ยงดังตามการจำแนกพื้นที่เสี่ยงภัยโดยเจ้าหน้าที่ความปลอดภัยในการทำงาน</li> </ul>	<ul style="list-style-type: none"> <li>- บริเวณพื้นที่ก่อสร้าง</li> <li>- บริเวณพื้นที่ก่อสร้าง</li> <li>- บริเวณพื้นที่ก่อสร้าง</li> <li>- บริเวณพื้นที่ก่อสร้าง</li> <li>- บริเวณพื้นที่ก่อสร้าง</li> <li>- บริเวณพื้นที่ก่อสร้าง</li> <li>- บริเวณพื้นที่ก่อสร้าง</li> <li>- บริเวณพื้นที่ก่อสร้าง</li> <li>- บริเวณพื้นที่ก่อสร้าง</li> <li>- บริเวณพื้นที่ก่อสร้าง</li> </ul>	<ul style="list-style-type: none"> <li>- ตลอดช่วงการก่อสร้าง</li> <li>- ตลอดช่วงการก่อสร้าง</li> <li>- ตลอดช่วงการก่อสร้าง</li> <li>- ตลอดช่วงการก่อสร้าง</li> <li>- ตลอดช่วงการก่อสร้าง</li> <li>- ตลอดช่วงการก่อสร้าง</li> <li>- ตลอดช่วงการก่อสร้าง</li> <li>- ตลอดช่วงการก่อสร้าง</li> <li>- ตลอดช่วงการก่อสร้าง</li> <li>- ตลอดช่วงการก่อสร้าง</li> </ul>	<ul style="list-style-type: none"> <li>- บจ. ไทยรุ่งเรืองผลิตไฟฟ้า</li> <li>- บจ. ไทยรุ่งเรืองผลิตไฟฟ้า</li> <li>- บจ. ไทยรุ่งเรืองผลิตไฟฟ้า</li> <li>- บจ. ไทยรุ่งเรืองผลิตไฟฟ้า</li> <li>- บจ. ไทยรุ่งเรืองผลิตไฟฟ้า</li> <li>- บจ. ไทยรุ่งเรืองผลิตไฟฟ้า</li> <li>- บจ. ไทยรุ่งเรืองผลิตไฟฟ้า</li> <li>- บจ. ไทยรุ่งเรืองผลิตไฟฟ้า</li> <li>- บจ. ไทยรุ่งเรืองผลิตไฟฟ้า</li> <li>- บจ. ไทยรุ่งเรืองผลิตไฟฟ้า</li> </ul>

ตารางที่ 2 (ต่อ) **มาตรการป้องกันและแก้ไขผลกระทบสิ่งแวดล้อม** รายการการเปลี่ยนแปลงรายละเอียดโครงการในรายงาน  
การประเมินผลกระทบสิ่งแวดล้อม โครงการโรงไฟฟ้าชีวมวล (ครั้งที่ 2) ของบริษัท ไทยรุ่งเรืองผลิตไฟฟ้า จำกัด

องค์ประกอบทาง สิ่งแวดล้อม และคุณค่าต่าง ๆ	มาตรการป้องกันและแก้ไขผลกระทบสิ่งแวดล้อม	สถานที่ดำเนินการ	ระยะเวลาดำเนินการ	ผู้รับผิดชอบ
8 ด้านสุขภาพ	<ul style="list-style-type: none"> <li>- ติดตามตรวจสอบและเฝ้าระวังผลกระทบที่อาจเกิดขึ้นกับชุมชนเป็นระยะ</li> <li>- ประสานงานสถานีตำรวจในพื้นที่อย่างเป็นระบบตามระเบียบของทางราชการเพื่อร่วมในการดำเนินกิจกรรมต่าง ๆ ในการป้องกันปราบปรามปัญหาต่าง ๆ ที่เกิดขึ้นในชวงก่อสร้างโครงการ</li> <li>- จัดระเบียบคนงานทั้งบริเวณก่อสร้างและที่พักคนงาน สร้างสุขลักษณะทั้งทางกายและใจ</li> <li>- ตรวจติดตามและเฝ้าระวังระบบสุขภาพที่พนักงานก่อสร้าง</li> <li>- ประสานความร่วมมือกับหน่วยงานด้านสุขภาพในพื้นที่ในการสร้างเครือข่ายการดูแลและเฝ้าระวังภาวะสุขภาพของชุมชน</li> <li>- แจ้งจำนวนและภูมิลาเนาของแรงงานก่อสร้างเพื่อใช้เป็นข้อมูลในการเฝ้าระวังโรคต่าง ๆ และการเตรียมความพร้อมของหน่วยงานด้านสุขภาพในการเฝ้าระวังโรคต่าง ๆ หรืออุบัติเหตุ</li> <li>- ประสานงานกับหน่วยงานด้านสุขภาพในท้องถิ่นในการอบรมให้สุศึกษาเกี่ยวกับสุขอนามัยส่วนบุคคล โรคติดต่อและการดูแลป้องกันอันตรายส่วนบุคคลแก่แรงงานก่อสร้างทุกระดับ</li> </ul>	<ul style="list-style-type: none"> <li>- บริเวณพื้นที่ก่อสร้าง</li> <li>- บริเวณพื้นที่ก่อสร้าง</li> <li>- บริเวณพื้นที่ก่อสร้าง</li> <li>- บริเวณพื้นที่ก่อสร้าง</li> <li>- บริเวณพื้นที่ก่อสร้าง</li> <li>- บริเวณพื้นที่ก่อสร้าง</li> <li>- บริเวณพื้นที่ก่อสร้าง</li> </ul>	<ul style="list-style-type: none"> <li>- ตลอดช่วงการก่อสร้าง</li> <li>- ตลอดช่วงการก่อสร้าง</li> <li>- ตลอดช่วงการก่อสร้าง</li> <li>- ตลอดช่วงการก่อสร้าง</li> <li>- ตลอดช่วงการก่อสร้าง</li> <li>- ตลอดช่วงการก่อสร้าง</li> <li>- ตลอดช่วงการก่อสร้าง</li> </ul>	<ul style="list-style-type: none"> <li>- บจ. ไทยรุ่งเรืองผลิตไฟฟ้า</li> <li>- บจ. ไทยรุ่งเรืองผลิตไฟฟ้า</li> <li>- บจ. ไทยรุ่งเรืองผลิตไฟฟ้า</li> <li>- บจ. ไทยรุ่งเรืองผลิตไฟฟ้า</li> <li>- บจ. ไทยรุ่งเรืองผลิตไฟฟ้า</li> <li>- บจ. ไทยรุ่งเรืองผลิตไฟฟ้า</li> <li>- บจ. ไทยรุ่งเรืองผลิตไฟฟ้า</li> </ul>

ตารางที่ 3

มาตรการป้องกันและแก้ไขผลกระทบสิ่งแวดล้อม ระยะดำเนินการ รายงานการเปลี่ยนแปลงรายละเอียดโครงการในรายงาน  
การประเมินผลกระทบสิ่งแวดล้อม โครงการโรงไฟฟ้าชีวมวล (ครั้งที่ 2) ของบริษัท ไทยรุ่งเรืองผลิตภัณฑ์ จำกัด

องค์ประกอบทาง สิ่งแวดล้อม และคุณค่าต่าง ๆ	มาตรการป้องกันและแก้ไขผลกระทบสิ่งแวดล้อม	สถานที่ดำเนินการ	ระยะเวลาดำเนินการ	ผู้รับผิดชอบ
1. คุณภาพอากาศ 1.1 มาตรการทั่วไป	<ul style="list-style-type: none"> <li>- ติดตั้งระบบดับฝุ่นแบบ Electrostatic Precipitator ในการดักจับฝุ่นละอองจากการเผาไหม้ของหม้อไอน้ำ ดังนี้</li> <li>- ควบคุมอัตราการระบายมลพิษของหม้อไอน้ำ ดังนี้</li> </ul> <p>กรณีเดินเครื่องปกติ (Normal Operation)</p> <ul style="list-style-type: none"> <li>* ฝุ่นละอองรวม 100 มก./ลบ.ม. และ 11.68 กรัม/วินาที</li> <li>* ก๊าซซัลเฟอร์ไดออกไซด์ 54 พีพีเอ็ม และ 16.51 กรัม/วินาที</li> <li>* ก๊าซไนโตรเจนไดออกไซด์ 155.38 พีพีเอ็ม และ 31.41 กรัม/วินาที</li> </ul> <p>กรณีพ่นเขม่า (Soot Blow)</p> <ul style="list-style-type: none"> <li>* ควบคุมฝุ่นละอองรวม 108 มก./ลบ.ม. และ 12.61 กรัม/วินาที (คิดที่ความดัน 1 บรรยากาศ หรือที่ 760 มม.ปรอท ปริมาตรออกซิเจนส่วนเกินในการเผาไหม้ ร้อยละ 7 อุณหภูมิ 25 องศาเซลเซียสที่สถานะแห้ง)</li> <li>- ทำการพ่นเขม่า (Soot Blow) วันละ 2 ครั้ง ประมาณ 15 นาที/ครั้ง โดยใช้ไอน้ำที่ความดันประมาณ 15 บาร์</li> <li>- จัดทำวิธีการปฏิบัติงาน เรื่อง การควบคุมการเดินเครื่อง โดยมีเนื้อหาครอบคลุมถึงการควบคุม การตรวจเช็ค การซ่อมบำรุงรักษา ระบบบำบัดมลพิษทางอากาศ</li> </ul>	<ul style="list-style-type: none"> <li>- หม้อไอน้ำ</li> <li>- ปล่องหม้อไอน้ำ</li> </ul>	<ul style="list-style-type: none"> <li>- ตลอดช่วงดำเนินการ</li> <li>- ตลอดช่วงดำเนินการ</li> </ul>	<ul style="list-style-type: none"> <li>- บจ. ไทยรุ่งเรืองผลิตภัณฑ์</li> <li>- บจ. ไทยรุ่งเรืองผลิตภัณฑ์</li> </ul>
	<ul style="list-style-type: none"> <li>- ทำการพ่นเขม่า (Soot Blow) วันละ 2 ครั้ง ประมาณ 15 นาที/ครั้ง โดยใช้ไอน้ำที่ความดันประมาณ 15 บาร์</li> <li>- จัดทำวิธีการปฏิบัติงาน เรื่อง การควบคุมการเดินเครื่อง โดยมีเนื้อหาครอบคลุมถึงการควบคุม การตรวจเช็ค การซ่อมบำรุงรักษา ระบบบำบัดมลพิษทางอากาศ</li> </ul>	<ul style="list-style-type: none"> <li>- ปล่องหม้อไอน้ำ</li> <li>- พื้นที่โครงการ</li> </ul>	<ul style="list-style-type: none"> <li>- ตลอดช่วงดำเนินการ</li> <li>- ตลอดช่วงดำเนินการ</li> </ul>	<ul style="list-style-type: none"> <li>- บจ. ไทยรุ่งเรืองผลิตภัณฑ์</li> <li>- บจ. ไทยรุ่งเรืองผลิตภัณฑ์</li> </ul>

ตารางที่ 3 (ต่อ)

มาตรการป้องกันและแก้ไขผลกระทบสิ่งแวดล้อม ระยะดำเนินการเปลี่ยนแปลงรายละเอียดโครงการในรายงาน  
การประเมินผลกระทบสิ่งแวดล้อม โครงการโรงไฟฟ้าชีวมวล (ครั้งที่ 2) ของบริษัท ไทยรุ่งเรืองผลิตไฟฟ้า จำกัด

องค์ประกอบทาง สิ่งแวดล้อม และคุณค่าต่าง ๆ	มาตรการป้องกันและแก้ไขผลกระทบสิ่งแวดล้อม	สถานที่ดำเนินการ	ระยะเวลาดำเนินการ	ผู้รับผิดชอบ
1.1 มาตรการทั่วไป (ต่อ)	<ul style="list-style-type: none"> <li>- จัดทำแผนการบำรุงรักษาเชิงป้องกัน (Preventive Maintenance Program) หม้อไอน้ำ ระบบบำบัดมลพิษทางอากาศและอุปกรณ์ประกอบทุกส่วน เพื่อคงประสิทธิภาพของระบบต่าง ๆ โดยก่อให้เกิดผลกระทบต่อสิ่งแวดล้อมน้อยที่สุดและลดความเสี่ยงที่อุปกรณ์ดังกล่าวจะชำรุดเสียหายในระหว่างการผลิต</li> <li>- จัดเตรียมอุปกรณ์อะไหล่ที่จำเป็นเกี่ยวข้องกับระบบควบคุมมลพิษทางอากาศให้มีจำนวนเพียงพอเพื่อใช้ในการแก้ไข ช่อมแซม เมื่อระบบควบคุมมลพิษทางอากาศชำรุดซึ่งได้ทันที</li> <li>- จัดให้มีเจ้าหน้าที่ที่มีความรู้และประสบการณ์ในการควบคุมระบบบำบัดมลพิษทางอากาศ สอดคล้องตามประกาศกระทรวงอุตสาหกรรม พ.ศ. 2545 และฉบับแก้ไขเพิ่มเติมที่เกี่ยวข้องกับโครงการ</li> <li>- กำหนดแนวทางปฏิบัติในการเดินเครื่องของโครงการเพื่อให้พนักงานเดินเครื่องใช้เป็นแนวทางในการทำงาน</li> <li>- ประสานงานกับหน่วยงานที่รับผิดชอบและองค์กรปกครองส่วนท้องถิ่นในการปรับปรุงและลดการฟุ้งกระจายของฝุ่นละอองบนถนน</li> </ul>	<ul style="list-style-type: none"> <li>- หม้อไอน้ำ และระบบบำบัดมลพิษทางอากาศ</li> <li>- ระบบบำบัดมลพิษทางอากาศ</li> <li>- ระบบบำบัดมลพิษทางอากาศ</li> <li>- ระบบบำบัดมลพิษทางอากาศ</li> <li>- ระบบบำบัดมลพิษทางอากาศ</li> <li>- พื้นที่โครงการ</li> </ul>	<ul style="list-style-type: none"> <li>- ตลอดช่วงดำเนินการ</li> <li>- ตลอดช่วงดำเนินการ</li> <li>- ตลอดช่วงดำเนินการ</li> <li>- ตลอดช่วงดำเนินการ</li> <li>- ตลอดช่วงดำเนินการ</li> <li>- ตลอดช่วงดำเนินการ</li> </ul>	<ul style="list-style-type: none"> <li>- บจ. ไทยรุ่งเรืองผลิตไฟฟ้า</li> <li>- บจ. ไทยรุ่งเรืองผลิตไฟฟ้า</li> <li>- บจ. ไทยรุ่งเรืองผลิตไฟฟ้า</li> <li>- บจ. ไทยรุ่งเรืองผลิตไฟฟ้า</li> <li>- บจ. ไทยรุ่งเรืองผลิตไฟฟ้า</li> <li>- บจ. ไทยรุ่งเรืองผลิตไฟฟ้า</li> </ul>

ตารางที่ 3 (ต่อ)

มาตรการป้องกันและแก้ไขผลกระทบสิ่งแวดล้อม ระยะดำเนินการเปลี่ยนแปลงรายละเอียดโครงการในรายงาน  
การประเมินผลกระทบสิ่งแวดล้อม โครงการโรงไฟฟ้าชีวมวล (ครั้งที่ 2) ของบริษัท ไทยรุ่งเรืองผลิตไฟฟ้า จำกัด

องค์ประกอบทาง สิ่งแวดล้อม และคุณค่าต่าง ๆ	มาตรการป้องกันและแก้ไขผลกระทบสิ่งแวดล้อม	สถานที่ดำเนินการ	ระยะเวลาดำเนินการ	ผู้รับผิดชอบ
1.1 มาตรการทั่วไป (ต่อ)	<ul style="list-style-type: none"> <li>- ติดตั้งเครื่องมือตรวจวัดคุณภาพอากาศจากปล่องอย่างต่อเนื่อง (CEMs : Continuous Emission Monitoring System) เพื่อตรวจวัดก๊าซไนโตรเจนไดออกไซด์ ก๊าซซัลเฟอร์ไดออกไซด์ ก๊าซคาร์บอนมอนอกไซด์ ฝุ่นละอองหรือค่าความทึบแสงและก๊าซออกซิเจน ตามประกาศกระทรวงอุตสาหกรรม เรื่อง กำหนดให้โรงงานต้องติดตั้งเครื่องมือหรือเครื่องอุปกรณ์พิเศษ เพื่อรายงานมลพิษอากาศจากปล่องโรงงาน พ.ศ. 2565 และฉบับแก้ไขเพิ่มเติมหรือประกาศกระทรวงฉบับอื่นใดที่มีผลบังคับใช้และเกี่ยวข้องกับกิจการของโครงการ</li> <li>- จัดทำขั้นตอนการปฏิบัติงาน (Work Instruction) ในการเฝ้าระวังควบคุมและสั่งการเฝ้าตรวจวัดคุณภาพอากาศจาก CEMs มีความผิดปกติและพบความกังวลด้านสุขภาพประชาชนกรณีเกินเครื่องและแก้ไขปัญหากทันที</li> <li>- กำหนดค่าสัญญาณเตือนความผิดปกติของผลการตรวจวัดค่าความเข้มข้นของสารมลพิษทางอากาศจาก CEMs เป็น 2 ระดับ ได้แก่ ระดับ Alarm กำหนดไว้ที่ร้อยละ 85 ของค่าควบคุมที่กำหนดไว้ และระดับ High-Alarm กำหนดไว้ที่ร้อยละ 90 ของค่าควบคุมที่กำหนดไว้ โดยค่าควบคุมที่ใช้ในการกำหนดค่าสัญญาณเตือนจะต้องสอดคล้องกับค่าควบคุมอัตราภาระบาย และให้มีการบันทึกสถิติที่</li> </ul>	<ul style="list-style-type: none"> <li>- หม้อไอน้ำ</li> <li>- พื้นที่โครงการ</li> <li>- พื้นที่โครงการ</li> </ul>	<ul style="list-style-type: none"> <li>- ตลอดช่วงดำเนินการ</li> <li>- ตลอดช่วงดำเนินการ</li> <li>- ตลอดช่วงดำเนินการ</li> </ul>	<ul style="list-style-type: none"> <li>- บจ. ไทยรุ่งเรืองผลิตไฟฟ้า</li> <li>- บจ. ไทยรุ่งเรืองผลิตไฟฟ้า</li> <li>- บจ. ไทยรุ่งเรืองผลิตไฟฟ้า</li> </ul>



ตารางที่ 3 (ต่อ)

มาตรการป้องกันและแก้ไขผลกระทบสิ่งแวดล้อม ระยะดำเนินการเปลี่ยนแปลงรายละเอียดโครงการในรายการ  
การประเมินผลกระทบสิ่งแวดล้อม โครงการโรงไฟฟ้าชีวมวล (ครั้งที่ 2) ของบริษัท ไทยรุ่งเรืองผลิตภัณฑ์ จำกัด

องค์ประกอบทางสิ่งแวดล้อม และคุณค่าต่าง ๆ	มาตรการป้องกันและแก้ไขผลกระทบสิ่งแวดล้อม	สถานที่ดำเนินการ	ระยะเวลาดำเนินการ	ผู้รับผิดชอบ
1.1 มาตรการทั่วไป (ต่อ)	CEMS มีค่าสูงกว่า High Alarm ทุกครั้ง โดยบันทึกสาเหตุ การแก้ไข และระยะเวลาที่ดำเนินการแต่ละครั้ง			
1.2 พื้นที่ลานกองเก็บถ่าน	<ul style="list-style-type: none"><li>- ติดตั้งถุงลมที่ลานกองเก็บถ่านเพื่อตรวจสอบทิศทางของลมที่พัดผ่านกองถ่าน</li><li>- ปลุกต้นไม้ โดยพิจารณาใช้พันธุ์ไม้ยืนต้นทรงสูง 15-20 เมตร สลับด้วยไม้พุ่มเตี้ย 3 แถว สลับพุ่มเตี้ย เช่น ต้นสนประดิพัทธ์ ต้นยูคาลิปตัสสลับกับต้นเข็มหรือไม้พุ่มเตี้ยอื่น ๆ หรือไม้ประจำถิ่น เช่น ต้นมะขาม (ไม้ประจำจังหวัดเพชรบูรณ์) เป็นต้น</li><li>- จัดพรมน้ำถ้าผิวหน้ากองแห้งระหว่างรอการขนส่งเพื่อป้องกันการฟุ้งกระจายระหว่างรอรถบรรทุกมารับไปใช้งาน</li><li>- รถบรรทุกที่มารับขนถ่านต้องมีชุดรองพื้นที่บรรทุก มีกุ่มแฉ่งและผ้าท้ายรถบรรทุกด้วยผ้าใบให้มีติตติเพื่อป้องกันการฟุ้งกระจายและตกหล่น โดยรถบรรทุกดังกล่าวจะต้องเข้าซึ่งนำรถกลับไปที่ห้องซึ่ง แล้วนำรถเข้ารับถ่าน ณ จุดที่โครงการกำหนด ตรวจสอบความเรียบร้อยในการบรรทุก โดยไม่ให้มีจุดรั่วไหลของถ่านออกจากรถ จากนั้นซึ่งนำรถกลับอีกครั้งและบันทึกปริมาณถ่านที่ขนออกไป</li><li>- ล้างล้อรถบรรทุกถ่านก่อนปล่อยออกนอกโครงการ</li></ul>	<ul style="list-style-type: none"><li>- ลานกองเก็บถ่าน</li><li>- ลานกองเก็บถ่าน</li><li>- ลานกองเก็บถ่าน</li><li>- พื้นที่โครงการและเส้นทางรถขนส่ง</li><li>- พื้นที่โครงการ</li></ul>	<ul style="list-style-type: none"><li>- บจ. ไทยรุ่งเรืองผลิตภัณฑ์</li><li>- บจ. ไทยรุ่งเรืองผลิตภัณฑ์</li><li>- บจ. ไทยรุ่งเรืองผลิตภัณฑ์</li><li>- บจ. ไทยรุ่งเรืองผลิตภัณฑ์</li><li>- บจ. ไทยรุ่งเรืองผลิตภัณฑ์</li></ul>	
1.3 การขนส่งถ่าน				

ตารางที่ 3 (ต่อ)

มาตรการป้องกันและแก้ไขผลกระทบสิ่งแวดล้อม ระยะดำเนินการ รายงานการเปลี่ยนแปลงรายละเอียดโครงการในรายงาน  
การประเมินผลกระทบสิ่งแวดล้อม โครงการโรงไฟฟ้าชีวมวล (ครั้งที่ 2) ของบริษัท ไทยรุ่งเรืองผลิตภัณฑ์ จำกัด

องค์ประกอบทาง สิ่งแวดล้อม และคุณค่าต่าง ๆ	มาตรการป้องกันและแก้ไขผลกระทบสิ่งแวดล้อม	สถานที่ดำเนินการ	ระยะเวลาดำเนินการ	ผู้รับผิดชอบ
2. คุณภาพน้ำ	<p>- จัดให้มีบ่อบำบัดน้ำ ขนาดความจุไม่น้อยกว่า 150 ลูกบาศก์เมตร และ หมุนเวียนกลับมาใช้ใหม่ในระบบลำเลียงแก๊สออกจากห้องเผาไหม้ ของหม้อไอน้ำ รดน้ำต้นไม้ และชดเชยใน Cooling Tower ของ บริษัท ไทยรุ่งเรืองอุตสาหกรรม จำกัด ทั้งนี้ ก่อนนำมาใช้ต้องทำ การตรวจสอบค่าความเป็นกรด-ด่าง ซีไอดี ของแข็งแขวนลอยและ ของแข็งละลายน้ำทั้งหมดเพื่อยืนยันว่าน้ำดังกล่าวนี้อยู่ในเกณฑ์ มาตรฐานประกาศกระทรวงทรัพยากรธรรมชาติและสิ่งแวดล้อม เรื่อง กำหนดมาตรฐานควบคุมการระบายน้ำทิ้งจากพลังงานไฟฟ้า พ.ศ. 2565 และมาตรฐานคุณภาพน้ำทิ้งในทางน้ำชลประทาน (เอกสารแนบท้ายของคำสั่งกรมชลประทานที่ 18/2561 เรื่อง การ ป้องกันและแก้ไขการระบายน้ำที่มีคุณภาพต่ำลงทางน้ำชลประทาน และทางน้ำที่ต่อเนื่องกับทางน้ำชลประทานในเขตพื้นที่โครงการ ชลประทาน) แต่หากพบว่าค่าไม่ผ่านเกณฑ์มาตรฐานน้ำทิ้ง ๓ ในกรณีของค่าความเป็นกรด-ด่าง ให้ทำการปรับสภาพน้ำด้วย กรดหรือด่างก่อนระบายออก ส่วนในกรณีของค่าซีไอดีให้ติดต่อ บริษัทรับกำจัดของเสียที่ได้รับอนุญาตจากกรมโรงงานอุตสาหกรรม นำไปบำบัด โดยไม่ระบายทิ้งลงสู่ระบบบำบัดน้ำเสียของโรงงาน น้ำตาลไทยรุ่งเรืองอุตสาหกรรม</p>	<p>- พื้นที่โครงการ</p>	<p>- ตลอดช่วงดำเนินการ</p>	<p>- บจ. ไทยรุ่งเรืองผลิตภัณฑ์</p>

ตารางที่ 3 (ต่อ)

มาตรการป้องกันและแก้ไขผลกระทบสิ่งแวดล้อม ระยะดำเนินการเปลี่ยนแปลงรายละเอียดโครงการในรายงานการประเมินผลกระทบสิ่งแวดล้อม โครงการโรงไฟฟ้าชีวมวล (ครั้งที่ 2) ของบริษัท ไทยรุ่งเรืองผลิตไฟฟ้า จำกัด

องค์ประกอบทางสิ่งแวดล้อมและคุณค่าต่าง ๆ	มาตรการป้องกันและแก้ไขผลกระทบสิ่งแวดล้อม	สถานที่ดำเนินการ	ระยะเวลาดำเนินการ	ผู้รับผิดชอบ
2. คุณภาพน้ำ (ต่อ)	<ul style="list-style-type: none"> <li>- จัดให้มีเจ้าหน้าที่ที่มีความรู้และประสบการณ์ ในการควบคุมดูแลระบบการจัดการน้ำทั้งของโครงการ รวมทั้งตรวจสอบและบำรุงรักษาอยู่เสมอ</li> <li>- เฝ้าระวังคุณภาพน้ำในบริเวณพื้นที่โดยรอบโครงการอย่างต่อเนื่อง โดยประสานงานกับทางโรงพยาบาลส่งเสริมสุขภาพตำบลในพื้นที่เพื่อให้ผู้เชี่ยวชาญแก่ชุมชนในการเตรียมความพร้อมและการดูแลรักษาความสะอาดภาชนะในการจัดเก็บน้ำก่อนเข้าสู่ตู้ปลาเพื่อสามารถรองรับน้ำที่สะอาดไว้ใช้ในครัวเรือนได้</li> </ul>	<ul style="list-style-type: none"> <li>- บ่อพักน้ำ</li> <li>- ชุมชนที่อยู่โดยรอบพื้นที่โครงการในรัศมี 5 กิโลเมตร</li> </ul>	<ul style="list-style-type: none"> <li>- ตลอดช่วงดำเนินการ</li> <li>- ตลอดช่วงดำเนินการ</li> </ul>	<ul style="list-style-type: none"> <li>- บจ. ไทยรุ่งเรืองผลิตไฟฟ้า</li> <li>- บจ. ไทยรุ่งเรืองผลิตไฟฟ้า</li> </ul>
3. เสียง	<ul style="list-style-type: none"> <li>- จัดทำเส้นระดับเสียงเท่า (Noise Contour) ทั้งทั้งโรงงานภายใน 1 ปี และจัดทำซ้ำเป็นประจำทุก 3 ปี รวมทั้งทำการทบทวนเป็นระยะ โดยเฉพาะในกรณีที่มีการติดตั้งเครื่องจักรและอุปกรณ์ที่เป็นต้นกำเนิดของเสียงดังเพื่อใช้สำหรับวางแผนในการควบคุมและแก้ไขปัญหาแหล่งกำเนิดเสียงดัง รวมทั้งการกำหนดบริเวณพื้นที่ที่มีเสียงดัง เกินค่ามาตรฐานให้พนักงานได้รับทราบ</li> <li>- จัดทำห้องควบคุม (Control Room) ที่สามารถป้องกันเสียงดัง เพื่อใช้ปฏิบัติงานควบคุมการทำงานของเครื่องจักรอุปกรณ์</li> <li>- การทำงานในพื้นที่ทำงานเป็นระยะเวลา 8 ชั่วโมงต่อเนื่อง จะต้องได้รับสัมผัสเสียงดังไม่เกิน 85 เดซิเบล (เอ)</li> </ul>	<ul style="list-style-type: none"> <li>- ภายในพื้นที่โครงการ</li> <li>- ภายในพื้นที่โครงการ</li> <li>- ภายในพื้นที่โครงการ</li> </ul>	<ul style="list-style-type: none"> <li>- ตลอดช่วงดำเนินการ</li> <li>- ตลอดช่วงดำเนินการ</li> <li>- ตลอดช่วงดำเนินการ</li> </ul>	<ul style="list-style-type: none"> <li>- บจ. ไทยรุ่งเรืองผลิตไฟฟ้า</li> <li>- บจ. ไทยรุ่งเรืองผลิตไฟฟ้า</li> <li>- บจ. ไทยรุ่งเรืองผลิตไฟฟ้า</li> </ul>

ตารางที่ 3 (ต่อ)

มาตรการป้องกันและแก้ไขผลกระทบสิ่งแวดล้อม ระยะดำเนินการเปลี่ยนแปลงรายละเอียดโครงการในรายการ  
การประเมินผลกระทบสิ่งแวดล้อม โครงการโรงไฟฟ้าชีวมวล (ครั้งที่ 2) ของบริษัท ไทยรุ่งเรืองผลิตไฟฟ้า จำกัด

องค์ประกอบทาง สิ่งแวดล้อม และคุณค่าต่าง ๆ	มาตรการป้องกันและแก้ไขผลกระทบสิ่งแวดล้อม	สถานที่ดำเนินการ	ระยะเวลาดำเนินการ	ผู้รับผิดชอบ
3. เสียง (ต่อ)	<ul style="list-style-type: none"> <li>- จัดทำสัญลักษณ์หรือป้ายเตือนในบริเวณที่มีระดับเสียงดังเกิน 85 เดซิเบล(เอ) และจัดทำมาตรการอนุรักษ์การได้ยิน และบังคับใช้โดยให้ทำการประเมินผลความสำเร็จของการดำเนินการเป็นประจำทุกปี หากไม่ประสบผลสำเร็จจะต้องทบทวนวิธีการดำเนินการเพื่อสามารถลดผลกระทบที่เกิดขึ้นกับพนักงานได้อย่างแท้จริง</li> <li>- ดูแลตรวจสุขภาพการได้ยินและซ่อมบำรุงเครื่องจักรที่ทำให้เกิดเสียงดัง โดยตรวจเช็คแรงสั่นสะเทือนของเครื่องจักร/ตู้ศูนย์เพลาเครื่องจักรและตรวจเช็คปรับเครื่องจักร</li> <li>- เครื่องจักรอุปกรณ์ที่มีเสียงดัง จะต้องมีการติดระดับเสียงที่แหล่งกำเนิด เช่น การหล่อลื่น การลดความสั่นสะเทือน การปิดครอบ เป็นต้น</li> <li>- จัดทำแผนงานการตรวจเช็คและซ่อมบำรุงเครื่องจักรและดำเนินการตามความถี่ที่กำหนดเพื่อลดผลกระทบที่เกิดขึ้นเนื่องจากเสียงดัง</li> <li>- จัดให้มีเจ้าหน้าที่ของโครงการลงพื้นที่เพื่อสอบถามชุมชนใกล้เคียงถึงผลกระทบด้านเสียงที่ได้รับจากการดำเนินโครงการเป็นระยะ ๆ เพื่อหาแนวทางลดผลกระทบดังกล่าว</li> </ul>	<ul style="list-style-type: none"> <li>- ภายในพื้นที่โครงการ</li> <li>- ภายในพื้นที่โครงการ</li> <li>- ภายในพื้นที่โครงการ</li> <li>- ภายในพื้นที่โครงการ</li> <li>- ภายในพื้นที่โครงการ</li> </ul>	<ul style="list-style-type: none"> <li>- ตลอดช่วงดำเนินการ</li> <li>- ตลอดช่วงดำเนินการ</li> <li>- ตลอดช่วงดำเนินการ</li> <li>- ตลอดช่วงดำเนินการ</li> <li>- ตลอดช่วงดำเนินการ</li> </ul>	<ul style="list-style-type: none"> <li>- บจ. ไทยรุ่งเรืองผลิตไฟฟ้า</li> <li>- บจ. ไทยรุ่งเรืองผลิตไฟฟ้า</li> <li>- บจ. ไทยรุ่งเรืองผลิตไฟฟ้า</li> <li>- บจ. ไทยรุ่งเรืองผลิตไฟฟ้า</li> <li>- บจ. ไทยรุ่งเรืองผลิตไฟฟ้า</li> </ul>

ตารางที่ 3 (ต่อ)

มาตรการป้องกันและแก้ไขผลกระทบสิ่งแวดล้อม ระยะดำเนินการเปลี่ยนแปลงรายละเอียดโครงการในรายการ  
การประเมินผลกระทบสิ่งแวดล้อม โครงการโรงไฟฟ้าชีวมวล (ครั้งที่ 2) ของบริษัท ไทยรุ่งเรืองผลิตภัณฑ์ จำกัด

องค์ประกอบทาง สิ่งแวดล้อม และคุณค่าต่าง ๆ	มาตรการป้องกันและแก้ไขผลกระทบสิ่งแวดล้อม	สถานที่ดำเนินการ	ระยะเวลาดำเนินการ	ผู้รับผิดชอบ
3. เสียง (ต่อ)	- ประสานงานกับโรงงานน้ำตาลไทยรุ่งเรืองอุตสาหกรรมในชว่งก่อน การเปิดหีบขี้้อย ให้แจ้งต่อชุมชนโดยรอบรับทราบถึงช่วงเวลาที่ ก่อให้เกิดเสียงดังจากการทดลองเดินเครื่อง	- พื้นที่ชุมชน ใกล้เคียง	- ตลอดช่วงดำเนินการ	- บจ. ไทยรุ่งเรืองผลิตภัณฑ์ ร่วมกับบริษัท ไทยรุ่งเรือง อุตสาหกรรม จำกัด
4. การระบายน้ำและ ป้องกันน้ำท่วม	- จัดสร้างระบบระบายน้ำภายในพื้นที่โครงการแยกระหว่างน้ำฝน และน้ำเสีย - ขุดลอกกระเบาะระบายน้ำเป็นประจำเพื่อป้องกันการอุดตันและดิน ร่วนปนเปื้อนที่ตกในพื้นที่โครงการเพื่อเป็นน้ำต้นทุนในการใช้ ประโยชน์โดยสร้างระบบรวบรวมและระบายน้ำถาวรเชื่อมต่อกับ ระบบระบายน้ำของโรงงานน้ำตาลไทยรุ่งเรืองอุตสาหกรรม	- ภายในพื้นที่ โครงการ - ภายในพื้นที่ โครงการ - ภายในพื้นที่ โครงการ	- ตลอดช่วงดำเนินการ - ตลอดช่วงดำเนินการ - ตลอดช่วงดำเนินการ	- บจ. ไทยรุ่งเรืองผลิตภัณฑ์ - บจ. ไทยรุ่งเรืองผลิตภัณฑ์ - บจ. ไทยรุ่งเรืองผลิตภัณฑ์
5. การจัดการกาก ของเสีย	- จัดเตรียมถังมูลฝอยเพื่อรองรับมูลฝอยทั่วไปที่เกิดขึ้นภายใน โครงการอย่างเพียงพอก่อนรวบรวมนำไปกำจัดโดยหน่วยงานที่มี ศักยภาพในการจัดการที่ได้รับอนุญาตจากหน่วยงานราชการที่ เกี่ยวข้อง - กากของเสียจากการประมวลผลผลิตให้ทำการรวบรวมแยกประเภท ก่อนกำจัด โดยให้ดำเนินการตามประกาศกระทรวงอุตสาหกรรม เรื่อง การจัดการสิ่งปฏิกูลหรือวัสดุที่ไม่ใช้แล้ว พ.ศ. 2566 และหรือ กฎหมายอื่นใดที่มีผลบังคับใช้ในขนาดและเกี่ยวข้องกับการ ดำเนินการของโครงการ	- ภายในพื้นที่ โครงการ - ภายในพื้นที่ โครงการ	- ตลอดช่วงดำเนินการ - ตลอดช่วงดำเนินการ	- บจ. ไทยรุ่งเรืองผลิตภัณฑ์ - บจ. ไทยรุ่งเรืองผลิตภัณฑ์

ตารางที่ 3 (ต่อ)

มาตรการป้องกันและแก้ไขผลกระทบสิ่งแวดล้อม ระยะดำเนินการเปลี่ยนแปลงรายละเอียดโครงการในรายงาน  
การประเมินผลกระทบสิ่งแวดล้อม โครงการโรงไฟฟ้าชีวมวล (ครั้งที่ 2) ของบริษัท ไทยรุ่งเรืองผลิตไฟฟ้า จำกัด

องค์ประกอบทาง สิ่งแวดล้อม และคุณค่าต่าง ๆ	มาตรการป้องกันและแก้ไขผลกระทบสิ่งแวดล้อม	สถานที่ดำเนินการ	ระยะเวลาดำเนินการ	ผู้รับผิดชอบ
5. การจัดการกาก ของเสีย (ต่อ)	<ul style="list-style-type: none"> <li>- จัดให้มีลานกองเก็บขนาดไม่น้อยกว่า 13,500 ตารางเมตร สามารถกองเก็บได้ประมาณ 7,000 ลูกบาศก์เมตร กองสูงไม่เกิน 5 เมตร</li> <li>- จัดทำข้อตกลงร่วมกับผู้ขอเก็บในการกองเก็บให้เรียบร้อย ไม่ส่งผลกระทบต่อบุคคลอื่นในพื้นที่นั้นโดยไม่ได้รับอนุญาตและหากก่อให้เกิดผลกระทบต่อบุคคลอื่น ผู้ขอเก็บไปจากโครงการต้องรับผิดชอบต่อความเสียหายนั้น</li> </ul>	<ul style="list-style-type: none"> <li>- ภายในพื้นที่โครงการ</li> <li>- พื้นที่ที่เกี่ยวข้องกับการขนย้ายเถ้า</li> </ul>	<ul style="list-style-type: none"> <li>- ตลอดช่วงดำเนินการ</li> <li>- ตลอดช่วงดำเนินการ</li> </ul>	<ul style="list-style-type: none"> <li>- บจ. ไทยรุ่งเรืองผลิตไฟฟ้า</li> <li>- บจ. ไทยรุ่งเรืองผลิตไฟฟ้า</li> </ul>
6. การคมนาคม	<ul style="list-style-type: none"> <li>- อบรมพนักงานขับรถให้ปฏิบัติตามกฎจราจรอย่างเคร่งครัด</li> <li>- จัดให้มีเจ้าหน้าที่อำนวยความสะดวกและดูแลการเข้า-ออกของโครงการ</li> <li>- กำหนดกฎระเบียบและบทลงโทษกับพนักงานในการใช้รถใช้ถนนร่วมกับบุคคลภายนอกไม่สร้างความเดือดร้อนรำคาญต่อผู้อื่น</li> <li>- ประสานงานกับทางอุทยานประวัติศาสตร์ศรีเทพ เพื่อหลีกเลี่ยงช่วงเวลาที่มีรถของนักท่องเที่ยว/ทัศนอากรเข้ามาในพื้นที่ (ในกรณีที่ทราบเวลาที่แน่นอน)</li> </ul>	<ul style="list-style-type: none"> <li>- ภายในพื้นที่โครงการ</li> <li>- ภายในพื้นที่โครงการ</li> <li>- ภายในพื้นที่โครงการ</li> <li>- ภายในพื้นที่โครงการและถนนสายหลักด้านหน้าโครงการ</li> </ul>	<ul style="list-style-type: none"> <li>- ตลอดช่วงดำเนินการ</li> <li>- ตลอดช่วงดำเนินการ</li> <li>- ตลอดช่วงดำเนินการ</li> <li>- ตลอดช่วงดำเนินการ</li> </ul>	<ul style="list-style-type: none"> <li>- บจ. ไทยรุ่งเรืองผลิตไฟฟ้า</li> <li>- บจ. ไทยรุ่งเรืองผลิตไฟฟ้า</li> <li>- บจ. ไทยรุ่งเรืองผลิตไฟฟ้า</li> <li>- บจ. ไทยรุ่งเรืองผลิตไฟฟ้า</li> </ul>

ตารางที่ 3 (ต่อ)

มาตรการป้องกันและแก้ไขผลกระทบสิ่งแวดล้อม ระยะดำเนินการเปลี่ยนแปลงรายละเอียดโครงการในรายงาน  
การประเมินผลกระทบสิ่งแวดล้อม โครงการโรงไฟฟ้าชีวมวล (ครั้งที่ 2) ของบริษัท ไทยรุ่งเรืองผลิตไฟฟ้า จำกัด

องค์ประกอบทาง สิ่งแวดล้อม และคุณค่าต่าง ๆ	มาตรการป้องกันและแก้ไขผลกระทบสิ่งแวดล้อม	สถานที่ดำเนินการ	ระยะเวลาดำเนินการ	ผู้รับผิดชอบ
6. การคมนาคม (ต่อ)	<p>มาตรการขนส่งเชื้อเพลิงเข้าสู่โครงการ</p> <ul style="list-style-type: none"> <li>- รถบรรทุกเชื้อเพลิงทุกคันต้องกำหนดเป็นเงื่อนไขของสัญญาจ้าง ต้องปิดคลุมกระบะอย่างมิดชิดป้องกันการตกหล่นของเชื้อเพลิง ตลอดจนเส้นทางขนส่งจากต้นทางเข้าสู่โครงการ ในกรณีเกิดเงื่อนไขที่กำหนดให้ระงับการขนส่งเชื้อเพลิงจนกว่าจะได้รับการป้องกันและแก้ไขผลกระทบสิ่งแวดล้อมเสร็จสิ้นแล้ว</li> <li>- รถบรรทุกเชื้อเพลิงทุกคันต้องติดเบรกรีโทรคัพที่ข้างรถและท้ายรถ เพื่อสามารถติดต่อทางโครงการได้ในกรณีมีเหตุฉุกเฉิน</li> <li>- กรณีของการขนส่งเชื้อเพลิงก่อให้เกิดผลกระทบต่อบุคคลอื่นและสภาพแวดล้อม ทางโครงการและผู้ขนส่งต้องร่วมรับผิดชอบในความเสียหายที่เกิดขึ้น</li> <li>- ทำการฝึกอบรมพนักงานขับรถเกี่ยวกับกฎระเบียบในการขับตัวอย่างปลอดภัย</li> </ul>	<ul style="list-style-type: none"> <li>- ภายในพื้นที่โครงการและถนนสายหลักด้านหน้าโครงการ</li> <li>- ภายในพื้นที่โครงการและถนนสายหลักด้านหน้าโครงการ</li> <li>- ภายในพื้นที่โครงการ</li> </ul>	<ul style="list-style-type: none"> <li>- ตลอดช่วงดำเนินการ</li> <li>- ตลอดช่วงดำเนินการ</li> <li>- ตลอดช่วงดำเนินการ</li> </ul>	<ul style="list-style-type: none"> <li>- บจ. ไทยรุ่งเรืองผลิตไฟฟ้า</li> <li>- บจ. ไทยรุ่งเรืองผลิตไฟฟ้า</li> <li>- บจ. ไทยรุ่งเรืองผลิตไฟฟ้า</li> </ul>

ตารางที่ 3 (ต่อ)

มาตรการป้องกันและแก้ไขผลกระทบสิ่งแวดล้อม ระยะดำเนินการ รายงานการเปลี่ยนแปลงรายละเอียดโครงการในรายงาน  
การประเมินผลกระทบสิ่งแวดล้อม โครงการโรงไฟฟ้าชีวมวล (ครั้งที่ 2) ของบริษัท ไทยรุ่งเรืองผลิตไฟฟ้า จำกัด

องค์ประกอบทาง สิ่งแวดล้อม และคุณค่าต่าง ๆ	มาตรการป้องกันและแก้ไขผลกระทบสิ่งแวดล้อม	สถานที่ดำเนินการ	ระยะเวลาดำเนินการ	ผู้รับผิดชอบ
6. การคมนาคม (ต่อ)	<ul style="list-style-type: none"> <li>- จัดทำแผนที่เส้นทางของการขนส่งของรถบรรทุกเชื้อเพลิงให้ผ่านพื้นที่ชุมชนหนาแน่นให้น้อยที่สุดและหลีกเลี่ยงการขนส่งผ่านชุมชนในช่วงชั่วโมงเร่งด่วนเพื่อลดมลภาวะที่ส่งผลกระทบต่อผู้ใช้บริการเส้นทางคมนาคมร่วมกัน</li> <li>- จัดให้มีศูนย์ประสานงานเพื่อตอบข้อซักถามกรณีเกิดเหตุฉุกเฉินและรับเรื่องร้องเรียนจากการขนส่งเชื้อเพลิงเข้าสู่โครงการ</li> <li>- จัดให้มีการฝึกอบรมเกี่ยวกับกรณีเกิดเหตุฉุกเฉินร่วมกับหน่วยงานปกครองส่วนท้องถิ่น โรงพยาบาลและชุมชนใกล้เคียงอย่างน้อยปีละ 1 ครั้ง บริเวณที่เป็นจุดเสี่ยงภัยเพื่อความพร้อมในการระงับเหตุที่มีประสิทธิภาพ</li> <li>- จำกัดความเร็วของรถบรรทุกไม่เกิน 60 กิโลเมตร/ชั่วโมง บนถนนสายหลัก และไม่เกิน 30 กิโลเมตร/ชั่วโมง ในเส้นทางสายรองและเขตพื้นที่โครงการ</li> <li>- ประสานงานกับโรงงานน้ำตาล บริษัท ไทยรุ่งเรืองอุตสาหกรรม จำกัด ในการขอใช้พื้นที่สำหรับบริเวณพื้นที่วางรถการใช้ประโยชน์ในการจัดตั้งอาคารระหว่างรอการขนส่งเชื้อเพลิงเข้าสู่พื้นที่โครงการ</li> </ul>	<ul style="list-style-type: none"> <li>- ภายในพื้นที่โครงการและถนนสายหลักด้านหน้าโครงการ</li> <li>- ภายในพื้นที่โครงการ</li> <li>- ภายในพื้นที่โครงการ</li> <li>- ภายในพื้นที่โครงการและถนนสายหลักด้านหน้าโครงการ</li> <li>- โรงงานน้ำตาลไทยรุ่งเรืองอุตสาหกรรม</li> </ul>	<ul style="list-style-type: none"> <li>- ตลอดช่วงดำเนินการ</li> <li>- ตลอดช่วงดำเนินการ</li> <li>- ตลอดช่วงดำเนินการ</li> <li>- ตลอดช่วงดำเนินการ</li> <li>- ตลอดช่วงดำเนินการ</li> </ul>	<ul style="list-style-type: none"> <li>- บจ. ไทยรุ่งเรืองผลิตไฟฟ้า</li> <li>- บจ. ไทยรุ่งเรืองผลิตไฟฟ้า</li> <li>- บจ. ไทยรุ่งเรืองผลิตไฟฟ้า</li> <li>- บจ. ไทยรุ่งเรืองผลิตไฟฟ้า</li> <li>- บจ. ไทยรุ่งเรืองผลิตไฟฟ้า ร่วมกับบริษัท ไทยรุ่งเรืองอุตสาหกรรม จำกัด</li> </ul>



ตารางที่ 3 (ต่อ)

มาตรการป้องกันและแก้ไขผลกระทบสิ่งแวดล้อม ระยะดำเนินการเปลี่ยนแปลงรายละเอียดโครงการในรายงาน  
การประเมินผลกระทบสิ่งแวดล้อม โครงการโรงไฟฟ้าชีวมวล (ครั้งที่ 2) ของบริษัท ไทยรุ่งเรืองผลิตภัณฑ์ จำกัด

องค์ประกอบทาง สิ่งแวดล้อม และคุณค่าต่าง ๆ	มาตรการป้องกันและแก้ไขผลกระทบสิ่งแวดล้อม	สถานที่ดำเนินการ	ระยะเวลาดำเนินการ	ผู้รับผิดชอบ
7. สภาพ สังคม - เศรษฐกิจ				
7.1 การจัดหาแรงงาน	- เปิดรับสมัครงานใหม่และการรับสมัครพนักงานทดแทนในตำแหน่งเดิม ต้องให้ความสำคัญกับคนในชุมชนใกล้เคียงเป็นลำดับแรกตามความเหมาะสม วุฒิการศึกษาและประสบการณ์ในการทำงาน	- ชุมชนโดยรอบพื้นที่โครงการ	- ตลอดช่วงดำเนินการ	- บจ. ไทยรุ่งเรืองผลิตภัณฑ์
7.2 ความรับผิดชอบต่อสังคมและมวลชนสัมพันธ์	- นำหลักการความรับผิดชอบต่อสังคม (Corporate Social Responsibility) มาประยุกต์ใช้ในการดำเนินธุรกิจเพื่อสร้างความสัมพันธ์ที่ดีระหว่างโครงการและสังคมโดยรอบโครงการ ซึ่งรวมถึงความรับผิดชอบต่อความเสียหายที่เกิดขึ้นและพิสูจน์ได้อย่างแน่ชัดว่ามาจาก การดำเนินงานของโครงการในทุกกรณีตามบทบัญญัติของกฎหมาย	- ชุมชนโดยรอบพื้นที่โครงการ	- ตลอดช่วงดำเนินการ	- บจ. ไทยรุ่งเรืองผลิตภัณฑ์
	- นำเสนอข้อมูลข่าวสารเกี่ยวกับสถานการณ์ต่าง ๆ ของโครงการ เช่น ผลการตรวจวัดคุณภาพสิ่งแวดล้อมต่อชุมชนที่มีการแปลผลทำให้ชาวบ้านสามารถเข้าใจได้ง่ายตามป้ายประกาศประชาสัมพันธ์หรือในบริเวณจุดศูนย์รวมของชุมชน โดยประสานงานกับผู้นำชุมชนหรือหน่วยงานปกครองส่วนท้องถิ่น เป็นประจำทุก 6 เดือน			
	- ประสานงานกับชุมชนใกล้เคียงในการเผยแพร่ความรู้และข่าวสารทั่วไป รวมทั้งความรู้และข่าวสารที่เกี่ยวข้องกับโครงการโดยใช้สื่อ เช่น ใบปลิว ไปสเตอร์ รร และวิทยุกระจายเสียงตามท้องถิ่น	- ชุมชนโดยรอบพื้นที่โครงการ	- ตลอดช่วงดำเนินการ	- บจ. ไทยรุ่งเรืองผลิตภัณฑ์

ตารางที่ 3 (ต่อ)

มาตรการป้องกันและแก้ไขผลกระทบสิ่งแวดล้อม ระยะดำเนินการเปลี่ยนแปลงรายละเอียดโครงการในรายงาน  
การประเมินผลกระทบสิ่งแวดล้อม โครงการโรงไฟฟ้าชีวมวล (ครั้งที่ 2) ของบริษัท ไทยรุ่งเรืองผลิตภัณฑ์ จำกัด

องค์ประกอบทาง สิ่งแวดล้อม และคุณค่าต่าง ๆ	มาตรการป้องกันและแก้ไขผลกระทบสิ่งแวดล้อม	สถานที่ดำเนินการ	ระยะเวลาดำเนินการ	ผู้รับผิดชอบ
7.2 ความรับผิดชอบต่อ สังคมและมวลชน สัมพันธ์ (ต่อ)	<p>ตลอดจนให้ประชาชนในพื้นที่ที่มีโอกาสได้แสดงความคิดเห็นที่ตั้ง ภายในชุมชนหลัก เช่น วัด โรงเรียน บ้านผู้นำชุมชนและหน่วยงาน ราชการอื่น ๆ</p> <ul style="list-style-type: none"> <li>- ร่วมปรึกษาหารือกับชุมชน (Public Consultation) เช่น การเข้าพบ ผู้แทนประชาชน กำนัน ผู้ใหญ่บ้าน องค์กรเอกชนในท้องถิ่น เพื่อให้ ข้อมูลในสิ่งที่ชาวบ้านมีความวิตกกังวลและทำการจดบันทึก ข้อคิดเห็นจากชุมชนที่มีเพิ่มเติมเพื่อใช้ในการวางแผนสร้างความรู้ ความเข้าใจต่อชุมชนอย่างต่อเนื่อง</li> <li>- จัดให้มีการเยี่ยมชมโครงการของกลุ่มผู้นำท้องถิ่น เจ้าหน้าที่รัฐ ส่วนกลาง/ภูมิภาค/ท้องถิ่นและบุคคลทั่วไปที่สนใจ เพื่อให้เห็น สภาพการจัดกรด้านสิ่งแวดล้อม และตอบข้อสงสัยเพื่อคลายความ วิตกกังวล โดยเน้นการสื่อสารสองทาง (Two Way Communication) เพื่อการแลกเปลี่ยนความคิดเห็นและปรับปรุง/พัฒนาการจัดการ ด้านสิ่งแวดล้อมและสังคมที่ยั่งยืนควบคู่กับการพัฒนาโครงการ</li> <li>- ทำการแก้ไขปรับปรุงปัญหาต่าง ๆ ที่เกิดจากการกระทำของ โครงการตามคำแนะนำสัญญาที่ให้ไว้กับชุมชนเพื่อสร้างความเชื่อมั่น และให้ความยอมรับโครงการ</li> <li>- มีส่วนร่วมในกิจกรรมต่าง ๆ กับชุมชนใกล้เคียงเพื่อสร้าง ความสัมพันธ์ที่ดีระหว่างโครงการและชุมชนในด้านการอนุรักษ์</li> </ul>	<ul style="list-style-type: none"> <li>- ชุมชนโดยรอบพื้นที่ โครงการ</li> <li>- ชุมชนโดยรอบพื้นที่ โครงการ</li> <li>- ชุมชนโดยรอบพื้นที่ โครงการ</li> <li>- ชุมชนโดยรอบพื้นที่ โครงการ</li> </ul>	<ul style="list-style-type: none"> <li>- ตลอดช่วงดำเนินการ</li> <li>- ตลอดช่วงดำเนินการ</li> <li>- ตลอดช่วงดำเนินการ</li> <li>- ตลอดช่วงดำเนินการ</li> </ul>	<ul style="list-style-type: none"> <li>- บจ. ไทยรุ่งเรืองผลิตภัณฑ์</li> <li>- บจ. ไทยรุ่งเรืองผลิตภัณฑ์</li> <li>- บจ. ไทยรุ่งเรืองผลิตภัณฑ์</li> <li>- บจ. ไทยรุ่งเรืองผลิตภัณฑ์</li> </ul>

ตารางที่ 3 (ต่อ)

มาตรการป้องกันและแก้ไขผลกระทบสิ่งแวดล้อม ระยะดำเนินการ รายงานการเปลี่ยนแปลงรายละเอียดโครงการในรายงาน  
การประเมินผลกระทบสิ่งแวดล้อม โครงการโรงไฟฟ้าชีวมวล (ครั้งที่ 2) ของบริษัท ไทยรุ่งเรืองผลิตภัณฑ์ จำกัด

องค์ประกอบทาง สิ่งแวดล้อม และคุณค่าต่าง ๆ	มาตรการป้องกันและแก้ไขผลกระทบสิ่งแวดล้อม	สถานที่ดำเนินการ	ระยะเวลาดำเนินการ	ผู้รับผิดชอบ
7.2 ความรับผิดชอบต่อ สังคมและมวลชน สัมพันธ์ (ต่อ)	ทรัพยากรธรรมชาติ การรักษาระบบนิเวศ กิจกรรมความรับผิดชอบต่อสังคม การอนุรักษ์และบำรุงรักษาแหล่งโบราณสถาน - มีส่วนร่วมในการสนับสนุนทุนการศึกษา พัฒนาชุมชน กิจกรรมทางกิจกรรมทางศาสนา ประเพณีท้องถิ่นร่วมกับหน่วยงานปกครองส่วนท้องถิ่นอย่างต่อเนื่อง รวมทั้งให้การสนับสนุนหน่วยงานด้านการเกษตรเกี่ยวกับผลกระทบด้านการเกษตรในพื้นที่ใกล้เคียงโครงการ - สร้างความเชื่อมั่นในการจัดการด้านสิ่งแวดล้อมของโครงการต่อชุมชนด้วยการทำแผนงานประชาสัมพันธ์ประจำปี (Community Relation Yearly Plan) โดยให้ชุมชนเข้ามีส่วนร่วมในการวางแผนจากการทำแบบสอบถามเป็นประจำทุกปีเพื่อทำการวิเคราะห์และแก้ไขปัญหาได้ตรงประเด็น โดยมีคณะกรรมการมวลชนสัมพันธ์ของโครงการเข้าพบปะชุมชนเพื่อชี้แจงทำความเข้าใจ - จัดทำแผนมวลชนสัมพันธ์และดำเนินการตามแผนดังกล่าวพร้อมกับสรุปผลการดำเนินงานทุกครึ่งเพื่อให้พบทวนการทำแผนมวลชนสัมพันธ์ในครั้งถัดไปให้เกิดประสิทธิภาพและประสิทธิผลสูงสุด มีความสอดคล้องกับความต้องการของชุมชนและให้การสนับสนุนกิจกรรมต่างๆ ของชุมชนในขอบเขตที่โครงการสามารถดำเนินการได้ จัดตั้งคณะกรรมการมวลชนสัมพันธ์และเข้าพบชุมชน เพื่อรับฟังความคิดเห็นและข้อเสนอแนะต่อการพัฒนาโครงการ โดยข้อเสนอแนะต้องนำกลับมากำหนดให้หาสาเหตุของปัญหาและ	- ชุมชนโดยรอบพื้นที่โครงการ  - ชุมชนโดยรอบพื้นที่โครงการ	- ตลอดช่วงดำเนินการ  - ตลอดช่วงดำเนินการ	- บจ. ไทยรุ่งเรืองผลิตภัณฑ์  - บจ. ไทยรุ่งเรืองผลิตภัณฑ์
7.3 คณะกรรมการ มวลชนสัมพันธ์		- ชุมชนโดยรอบพื้นที่โครงการ	- ตลอดช่วงดำเนินการ	- บจ. ไทยรุ่งเรืองผลิตภัณฑ์

ตารางที่ 3 (ต่อ)

ตารางที่ 3 (ต่อ)

มาตรการป้องกันและแก้ไขผลกระทบสิ่งแวดล้อม ระยะดำเนินการ รายงานการเปลี่ยนแปลงรายละเอียดโครงการในรายงานการประเมินผลกระทบสิ่งแวดล้อม โครงการโรงไฟฟ้าชีวมวล (ครั้งที่ 2) ของบริษัท ไทยรุ่งเรืองผลิตไฟฟ้า จำกัด

องค์ประกอบทางสิ่งแวดล้อมและคุณค่าต่าง ๆ	มาตรการป้องกันและแก้ไขผลกระทบสิ่งแวดล้อม	สถานที่ดำเนินการ	ระยะเวลาดำเนินการ	ผู้รับผิดชอบ
7.3 คณะกรรมการมวลชนสัมพันธ์ (ต่อ)	<p>ด) ให้ข้อคิดเห็น เสนอแนะและประชาสัมพันธ์กิจกรรมมวลชนสัมพันธ์ให้ชุมชนและหน่วยงานต่าง ๆ รับทราบ</p> <p>(ค) ระยะเวลาในการดำรงตำแหน่ง</p> <p>เนื่องจากการดำรงตำแหน่งจะเป็นไปตามผังโครงสร้างการบริหารของบริษัท ดังนั้นผู้ดำรงตำแหน่งงานดังแสดงในองค์ประกอบของคณะกรรมการจึงอยู่ตลอดช่วงระยะเวลาในการดำรงตำแหน่งและจะมีการเปลี่ยนแปลงเมื่อเจ้าหน้าที่คนเดิมพ้นจากตำแหน่งและจะทำการทบทวนใหม่ทุก 2 ปี</p> <p>(ง) ความถี่ในการประชุม</p> <p>ประชุมอย่างน้อยทุก 2 เดือน</p>	<p>- ชุมชนโดยรอบพื้นที่โครงการ</p> <p>- ชุมชนโดยรอบพื้นที่โครงการ</p>	<p>- ตลอดช่วงดำเนินการ</p> <p>- ตลอดช่วงดำเนินการ</p>	<p>- บจ. ไทยรุ่งเรืองผลิตไฟฟ้า</p> <p>- บจ. ไทยรุ่งเรืองผลิตไฟฟ้า</p>
	<p>- ให้ฟื้นฟูความรู้ ความเข้าใจในมาตรการ บทบาทหน้าที่ของคณะกรรมการและความรู้ใหม่ รวมทั้งการศึกษาดูงานนอกสถานที่เพื่อเป็นกรณีศึกษาเป็นประจำทุก 2 ปี</p> <p>- แหล่งเงินทุนสนับสนุนการดำเนินงานของคณะกรรมการมวลชนสัมพันธ์ (รวมการประชาสัมพันธ์โครงการ) ในช่วงเริ่มต้นให้มาจากการจัดสรรของคณะกรรมการบริหารของบริษัทในวงเงินขึ้นต่ำ 200,000 บาท/ปี หลังจากนี้ให้จัดสรรงบประมาณจากการดำเนิน</p>			

ตารางที่ 3 (ต่อ)

มาตรการป้องกันและแก้ไขผลกระทบสิ่งแวดล้อม ระยะดำเนินการเปลี่ยนแปลงรายละเอียดโครงการในรายงานการประเมินผลกระทบสิ่งแวดล้อม โครงการโรงไฟฟ้าชีวมวล (ครั้งที่ 2) ของบริษัท ไทยรุ่งเรืองผลิตภัณฑ์ จำกัด

องค์ประกอบทางสิ่งแวดล้อม และคุณค่าต่าง ๆ	มาตรการป้องกันและแก้ไขผลกระทบสิ่งแวดล้อม	สถานที่ดำเนินการ	ระยะเวลาดำเนินการ	ผู้รับผิดชอบ
7.3 คณะกรรมการมลพิษสัมพันธ (ต่อ)	กิจการของโครงการในอัตราคงที่ 200,000 บาท/ปี โดยเงินกองทุนที่เหลือจากปีก่อนหน้าให้เป็นเงินสะสมเพื่อใช้ในการดำเนินการของคณะกรรมการมลพิษสัมพันธ (รวมการประชาสัมพันธ์โครงการ) ในปีถัดไป			
7.4 คณะกรรมการเฝ้าระวังผลกระทบสิ่งแวดล้อม	<ul style="list-style-type: none"><li>- เมื่อคณะกรรมการเฝ้าระวังผลกระทบสิ่งแวดล้อมตามคำสั่งอำเภอศรีเทพที่ 414/2566 เรื่อง แต่งตั้งคณะกรรมการไตรภาคี ของบริษัท ไทยรุ่งเรืองผลิตภัณฑ์ จำกัด สาขา 1 ลงวันที่ 13 พฤศจิกายน 2566 ครบวาระ ให้แต่งตั้งคณะกรรมการเฝ้าระวังผลกระทบสิ่งแวดล้อมร่วมกับบริษัท ไทยรุ่งเรืองอุตสาหกรรม จำกัด และบริษัท ไทยรุ่งเรืองผลิตภัณฑ์ จำกัด สาขา 2 โดยมีรายละเอียด ดังนี้</li><li>(ก) องค์ประกอบของคณะกรรมการ ประกอบด้วยตัวแทน 4 ฝ่าย ได้แก่ ตัวแทนภาคประชาชน ตัวแทนผู้นำชุมชน ตัวแทนหน่วยงานภาครัฐ และตัวแทนจากโครงการ</li><li>(ข) วิธีการสรรหา<ul style="list-style-type: none"><li>* กรรมการผู้แทนภาคประชาชน (ที่ไม่รวมกำนัน ผู้ใหญ่บ้าน และผู้นำชุมชน) ให้มาจากการสรรหาหรือการเสนอชื่อหรือวิธีการอื่นใดจากประชาคมหมู่บ้าน คณะกรรมการหมู่บ้าน หรือคณะบุคคลที่เป็นตัวแทนในการดำเนินกิจกรรมต่างๆ ของแต่ละหมู่บ้าน</li></ul></li></ul>	<ul style="list-style-type: none"><li>- ชุมชนโดยรอบพื้นที่โครงการ</li></ul>	<ul style="list-style-type: none"><li>- ตลอดช่วงดำเนินการ</li></ul>	<ul style="list-style-type: none"><li>- บจ. ไทยรุ่งเรืองผลิตภัณฑ์ จำกัด</li><li>- บจ. ไทยรุ่งเรืองอุตสาหกรรม</li></ul>

ตารางที่ 3 (ต่อ)

มาตรการป้องกันและแก้ไขผลกระทบสิ่งแวดล้อม ระยะดำเนินการ รายงานการเปลี่ยนแปลงรายละเอียดโครงการในรายงานการประเมินผลกระทบสิ่งแวดล้อม โครงการโรงไฟฟ้าชีวมวล (ครั้งที่ 2) ของบริษัท ไทยรุ่งเรืองผลิตภัณฑ์ จำกัด

องค์ประกอบทางสิ่งแวดล้อม และคุณค่าต่าง ๆ	มาตรการป้องกันและแก้ไขผลกระทบสิ่งแวดล้อม	สถานที่ดำเนินการ	ระยะเวลาดำเนินการ	ผู้รับผิดชอบ
7.4 คณะกรรมการเฝ้าระวังผลกระทบสิ่งแวดล้อม (ต่อ)	<p>* กรรมการผู้แทนภาคผู้นำชุมชน (ที่ไม่ใช่ข้าราชการประจำ และข้าราชการการเมือง) ให้มาจากการสรรหาหรือการเสนอชื่อหรือวิธีการอื่นใดจากกลุ่มผู้นำชุมชนของแต่ละหมู่บ้านในพื้นที่ศึกษา</p> <p>* กรรมการผู้แทนภาคราชการ ให้มาจากหน่วยงานราชการที่เกี่ยวข้องกับการดำเนินงานของโครงการ โดยให้หัวหน้าส่วนราชการเป็นผู้มอบหมายข้าราชการประจำในตำแหน่งที่เกี่ยวข้องปฏิบัติหน้าที่</p> <p>* กรรมการผู้แทนภาคโครงการ ให้มาจากตัวแทนที่ได้รับการแต่งตั้งจากบริษัท ไทยรุ่งเรืองผลิตภัณฑ์ จำกัด และบริษัท ไทยรุ่งเรืองอุตสาหกรรม จำกัด</p> <p>(ค) โครงสร้างของคณะกรรมการ</p> <p>กรรมการผู้แทนภาคประชาชน ไม่น้อยกว่า 18 ท่าน</p> <p>กรรมการผู้แทนภาคผู้นำชุมชน ไม่น้อยกว่า 5 ท่าน</p> <p>กรรมการผู้แทนภาคราชการ ไม่น้อยกว่า 5 ท่าน</p> <p>กรรมการผู้แทนภาคโครงการ ไม่น้อยกว่า 4 ท่าน</p> <p>ให้คณะกรรมการประชุมเพื่อคัดเลือกประธาน 1 ตำแหน่ง รองประธาน 1 ตำแหน่ง และเลขานุการคณะกรรมการ 1 ตำแหน่ง จากนั้นให้ประกาศแต่งตั้งคณะกรรมการผู้ทรง</p>			

ตารางที่ 3 (ต่อ)

มาตรการป้องกันและแก้ไขผลกระทบสิ่งแวดล้อม ระยะดำเนินการ รายงานการเปลี่ยนแปลงรายละเอียดโครงการในรายงานการประเมินผลกระทบสิ่งแวดล้อม โครงการโรงไฟฟ้าชีวมวล (ครั้งที่ 2) ของบริษัท ไทยรุ่งเรืองผลผลิตไฟฟ้า จำกัด

องค์ประกอบทางสิ่งแวดล้อมและคุณค่าต่าง ๆ	มาตรการป้องกันและแก้ไขผลกระทบสิ่งแวดล้อม	สถานที่ดำเนินการ	ระยะเวลาดำเนินการ	ผู้รับผิดชอบ
7.4 คณะกรรมการเฝ้าระวังผลกระทบสิ่งแวดล้อม (ต่อ)	<p>ผลกระทบสิ่งแวดล้อม โดยความเห็นชอบของที่ประชุม</p> <p>(ง) อำนาจหน้าที่ของคณะกรรมการ</p> <p>ก) พิจารณาสำรวจความต้องการของประชาชน สร้างเสริมความเข้าใจอันดีระหว่างชุมชนกับโครงการและประสานความร่วมมือกับหน่วยงานอื่นหรือผู้ที่เกี่ยวข้อง</p> <p>ข) ตรวจสอบโครงการ เข้าร่วมตรวจสอบกระบวนการตรวจวัดคุณภาพสิ่งแวดล้อมและผลการตรวจวัดคุณภาพสิ่งแวดล้อมตามมาตรฐานการติดตามตรวจสอบผลกระทบสิ่งแวดล้อมเพื่อแสดงความโปร่งใสในการบริหารจัดการด้านสิ่งแวดล้อมของโครงการ</p> <p>ค) ร่วมปรึกษาหารือและกำหนดแนวทางการป้องกันและแก้ไขปัญหาร่วมกัน</p> <p>ง) รับเรื่องร้องเรียนและประสานงานในการจัดการเรื่องร้องเรียน</p> <p>จ) ร่วมเจรจาไกล่เกลี่ยและหาข้อยุติกรณีข้อพิพาทปัญหาสิ่งแวดล้อมระหว่างโครงการและชุมชน</p> <p>ฉ) ตรวจสอบความเสียหายและพิจารณาค่าชดเชยความเสียหายจากกิจกรรมของโครงการที่ชุมชนได้รับทั้งต่อสภาพทรัพยากรธรรมชาติและสิ่งแวดล้อมของชุมชน</p> <p>ที่ผลทางการเกษตร สัตว์เลี้ยง สุขภาพอนามัยของชุมชน</p>			



ตารางที่ 3 (ต่อ)

มาตรการป้องกันและแก้ไขผลกระทบสิ่งแวดล้อม ระยะดำเนินการ รายงานการเปลี่ยนแปลงรายละเอียดโครงการในรายงาน  
การประเมินผลกระทบสิ่งแวดล้อม โครงการโรงไฟฟ้าชีวมวล (ครั้งที่ 2) ของบริษัท ไทยรุ่งเรืองผลิตภัณฑ์ จำกัด

องค์ประกอบทาง สิ่งแวดล้อม และคุณค่าต่าง ๆ	มาตรการป้องกันและแก้ไขผลกระทบสิ่งแวดล้อม	สถานที่ดำเนินการ	ระยะเวลาดำเนินการ	ผู้รับผิดชอบ
7.4 คณะกรรมการเฝ้า ระวังผลกระทบ สิ่งแวดล้อม (คอ)	<p>(๑) ระยะเวลาในการดำรงตำแหน่ง ให้กรรมการมีวาระในการดำรงตำแหน่งคราวละ 4 ปี นับตั้งแต่วันที่ได้รับการประกาศแต่งตั้ง โดยมีหลักการตามที่ คณะกรรมการเฝ้าระวังผลกระทบสิ่งแวดล้อมกำหนดและ อาจได้รับการสรรหาหรือแต่งตั้งให้เป็นกรรมการได้อีก เมื่อ ครบกำหนดวาระตาม วรคหนึ่ง หากยังมิได้มีการสรรหา หรือ แต่งตั้งกรรมการขึ้นมาใหม่ ให้กรรมการซึ่งพ้นจากตำแหน่ง ตามวาระนั้นอยู่ในตำแหน่งเพื่อปฏิบัติหน้าที่ต่อไป จนกว่า กรรมการซึ่งได้รับการสรรหา หรือแต่งตั้งใหม่เข้ารับหน้าที่ แต่ ต้องไม่เกิน 90 วัน นับตั้งแต่วันที่กรรมการพ้นจากตำแหน่ง ตามวาระนั้น ในกรณีที่มีการการพ้นจากตำแหน่งก่อนครบ วาระให้ดำเนินการสรรหาหรือแต่งตั้ง กรรมการประเภท เดียวกันแทนภายใน 45 วัน นับตั้งแต่วันที่กรรมการนั้นว่างลง และให้ผู้ได้รับการสรรหาหรือได้รับการแต่งตั้งให้ดำรงตำแหน่ง แทนอยู่ในตำแหน่งเท่ากับวาระที่เหลืออยู่ของกรรมการซึ่งตน แทน ในกรณีวาระของกรรมการที่พ้นจากตำแหน่งก่อนครบ วาระ เหลืออยู่น้อยกว่า 90 วัน จะไม่ดำเนินการสรรหาหรือ แต่งตั้งกรรมการแทนตำแหน่งที่ว่างลงก็ได้และในการนี้ให้ คณะกรรมการประกอบด้วยการเท่าที่เหลืออยู่นอกจาก การพ้นตำแหน่ง ตามวาระกรรมการพ้นจากตำแหน่งเมื่อ</p>			

ตารางที่ 3 (ต่อ)

มาตรการป้องกันและแก้ไขผลกระทบสิ่งแวดล้อม ระยะดำเนินการ รายงานการเปลี่ยนแปลงรายละเอียดโครงการในรายงานการประเมินผลกระทบสิ่งแวดล้อม โครงการโรงไฟฟ้าชีวมวล (ครั้งที่ 2) ของบริษัท ไทยรุ่งเรืองผลิตไฟฟ้า จำกัด

องค์ประกอบทางสิ่งแวดล้อมและคุณค่าต่าง ๆ	มาตรการป้องกันและแก้ไขผลกระทบสิ่งแวดล้อม	สถานที่ดำเนินการ	ระยะเวลาดำเนินการ	ผู้รับผิดชอบ
7.4 คณะกรรมการเฝ้าระวังผลกระทบสิ่งแวดล้อม (ต่อ)	<p>ก) ตาย</p> <p>ข) ลาออก</p> <p>ค) คณะกรรมการมีมติลงในสาม ให้ถอดถอนออกจากรายชื่อ เพราะมีความประพฤติเสื่อมเสียบกพร่องหรือไม่สุจริตต่อหน้าที่หรือหย่อนความสามารถ</p> <p>(ด) ความถี่ในการประชุม</p> <p>การประชุมคณะกรรมการ ต้องมีกรรมการประชุมไม่น้อยกว่ากึ่งหนึ่งของจำนวนกรรมการทั้งหมดจึงจะเป็นองค์ประชุม โดยประชุมอย่างน้อยปีละ 2 ครั้ง แต่หากพบว่ามีความจำเป็นเร่งด่วนสามารถประชุมก่อนกำหนดเวลาปกติได้ โดยให้อยู่ในดุลยพินิจของคณะกรรมการกึ่งหนึ่งของคณะกรรมการทั้งหมด การวินิจฉัยชี้ขาดของที่ประชุมให้ถือเสียงข้างมาก กรรมการคนหนึ่งให้มีเสียงหนึ่งในการลงคะแนน ถ้าคะแนนเสียงเท่ากัน ให้ประธานในที่ประชุมออกเสียงเพิ่มขึ้นอีกเสียงหนึ่งเป็นเสียงชี้ขาด</p>			
	<ul style="list-style-type: none"> <li>- ให้ฟื้นฟูความรู้ ความเข้าใจในมาตรการ บทบาทหน้าที่ของคณะกรรมการและความรู้ใหม่ รวมทั้งการศึกษาดูงานนอกสถานที่ เพื่อเป็นกรณีศึกษาเป็นประจำทุก 2 ปี</li> <li>- แสวงหาเงินทุนสนับสนุนการดำเนินงานของคณะกรรมการเฝ้าระวังผลกระทบสิ่งแวดล้อมในช่วงเริ่มต้นให้มาจากการจัดสรรของคณะกรรมการบริหารของบริษัทในวงเงินขั้นต่ำ 200,000 บาท/ปี</li> </ul>	<ul style="list-style-type: none"> <li>- ชุมชนโดยรอบพื้นที่โครงการ</li> </ul>	<ul style="list-style-type: none"> <li>- ตลอดช่วงดำเนินการ</li> </ul>	<ul style="list-style-type: none"> <li>- บจ. ไทยรุ่งเรืองผลิตไฟฟ้า</li> </ul>
	<ul style="list-style-type: none"> <li>- แสวงหาเงินทุนสนับสนุนการดำเนินงานของคณะกรรมการเฝ้าระวังผลกระทบสิ่งแวดล้อมในช่วงเริ่มต้นให้มาจากการจัดสรรของคณะกรรมการบริหารของบริษัทในวงเงินขั้นต่ำ 200,000 บาท/ปี</li> </ul>	<ul style="list-style-type: none"> <li>- ชุมชนโดยรอบพื้นที่โครงการ</li> </ul>	<ul style="list-style-type: none"> <li>- ตลอดช่วงดำเนินการ</li> </ul>	<ul style="list-style-type: none"> <li>- บจ. ไทยรุ่งเรืองผลิตไฟฟ้า</li> </ul>

ตารางที่ 3 (ต่อ)

มาตรการป้องกันและแก้ไขผลกระทบสิ่งแวดล้อม ระยะดำเนินการ รายงานการเปลี่ยนแปลงรายละเอียดโครงการในรายงาน  
การประเมินผลกระทบสิ่งแวดล้อม โครงการโรงไฟฟ้าชีวมวล (ครั้งที่ 2) ของบริษัท ไทยรุ่งเรืองผลิตภัณฑ์ จำกัด

องค์ประกอบทาง สิ่งแวดล้อม และคุณค่าต่าง ๆ	มาตรการป้องกันและแก้ไขผลกระทบสิ่งแวดล้อม	สถานที่ดำเนินการ	ระยะเวลาดำเนินการ	ผู้รับผิดชอบ
7.4 คณะกรรมการเฝ้า ระวังผลกระทบ สิ่งแวดล้อม (ต่อ)	หลังจากนั้นให้จัดสรรงบประมาณจากการดำเนินกิจการของ โครงการในอัตราคงที่ 200,000 บาท/ปี โดยเงินกองทุนที่เหลือจากปี ก่อนหน้าให้เป็นเงินสะสมเพื่อใช้ในการดำเนินการของ คณะกรรมการเฝ้าระวังผลกระทบสิ่งแวดล้อมในปีถัดไป			
7.5 การจัดการกรณี ข้อร้องเรียน	- ในกรณีที่มีข้อร้องเรียนจากชุมชนคณะกรรมการมวลชนสัมพันธ์ จะต้องเข้าตรวจสอบพื้นที่โดยทันทีร่วมกับผู้ร้องเรียนเพื่อพิสูจน์ว่าเกิด จากโรงงานหรือไม่ กรณีที่เกิดจากโรงงานจะต้องนำเสนอวิธีการแก้ไข และหรือบรรเทาปัญหาความเดือดร้อนราคาตามช่วงเวลาที่เกิดลง กันระหว่างโรงงานและผู้ร้องเรียน (ฝั่งรับเรื่องเรียนดังรูปที่ 1) - จัดทำบันทึกข้อร้องเรียนจากชุมชนโดยรอบอันเนื่องมาจากกิจกรรม ช่วงดำเนินการ พร้อมสรุปผลการแก้ไขปัญหานี้ให้ทำการทบทวน ถึงสาเหตุของปัญหาและแนวทางการป้องกันกำกับการเกิดซ้ำเป็น ประจำทุกเดือน	- ชุมชนโดยรอบพื้นที่ โครงการ	- ตลอดช่วงดำเนินการ	- บจ. ไทยรุ่งเรืองผลิตภัณฑ์
7.6 การจัดการกรณีเหตุ ฉุกเฉิน	- ในกรณีเกิดเหตุฉุกเฉินภายในพื้นที่โครงการต้องแจ้งให้ผู้นำชุมชน รับทราบเพื่อเตรียมความพร้อมในการรับมือกับเหตุฉุกเฉินที่เกิดขึ้น และทางโครงการต้องสร้างความรู้และความเข้าใจในการอพยพ กรณีเกิดเหตุฉุกเฉินเป็นประจำปีละ 1 ครั้ง	- ชุมชนโดยรอบพื้นที่ โครงการ	- ตลอดช่วงดำเนินการ	- บจ. ไทยรุ่งเรืองผลิตภัณฑ์
7.7 การชดเชยเยียวยา	- ในกรณีที่ชุมชนได้รับผลกระทบจากกิจกรรมโครงการที่ต่อสภาพ ทรัพยากรธรรมชาติและสิ่งแวดล้อมของชุมชน ที่ผลทางเกษตร	- ชุมชนโดยรอบพื้นที่ โครงการ	- ตลอดช่วงดำเนินการ	- บจ. ไทยรุ่งเรืองผลิตภัณฑ์

ตารางที่ 3 (ต่อ)

มาตรการป้องกันและแก้ไขผลกระทบสิ่งแวดล้อม ระยะดำเนินการเปลี่ยนแปลงรายละเอียดโครงการในรายงาน  
การประเมินผลกระทบสิ่งแวดล้อม โครงการโรงไฟฟ้าชีวมวล (ครั้งที่ 2) ของบริษัท ไทยรุ่งเรืองผลิตไฟฟ้า จำกัด

องค์ประกอบทาง สิ่งแวดล้อม และคุณค่าต่าง ๆ	มาตรการป้องกันและแก้ไขผลกระทบสิ่งแวดล้อม	สถานที่ดำเนินการ	ระยะเวลาดำเนินการ	ผู้รับผิดชอบ
8. อาชีวอนามัยและ ความปลอดภัย	สัตว์เลี้ยงสุขภาพอนามัยของชุมชน และผ่านกระบวนการตรวจสอบ แน่ชัดแล้ว ได้กำหนดมาตรการชดเชยทางสังคมในหลักการซึ่ง ปริมาณตามประกาศคณะกรรมการเฝ้าระวังผลกระทบสิ่งแวดล้อม			
	- โครงการต้องปฏิบัติตามกฎหมายด้านอาชีวอนามัย ความปลอดภัย และสภาพแวดล้อมในการทำงานทุกฉบับที่เกี่ยวข้องกับกิจกรรมการ ดำเนินการของโครงการ	- ภายในพื้นที่ โครงการ	- ตลอดช่วงดำเนินการ	- บจ. ไทยรุ่งเรืองผลิตไฟฟ้า
	- ทำการอบรม/ให้ความรู้ทางด้านอาชีวอนามัยและความปลอดภัย อย่างเหมาะสมและเพียงพอกับลักษณะงาน อาทิ การเก็บรักษา การขนถ่ายและเคลื่อนย้ายเชื้อเพลิง สารเคมี และแก๊ส เป็นต้น	- ภายในพื้นที่ โครงการ	- ครั้งแรกสำหรับ พนักงานใหม่และ ตลอดการทำงาน	- บจ. ไทยรุ่งเรืองผลิตไฟฟ้า
	- ต้องทำการตรวจสอบงานด้านความปลอดภัยและจัดทำแผนงาน ด้านความปลอดภัย	- ภายในพื้นที่ โครงการ	- ตลอดช่วงดำเนินการ	- บจ. ไทยรุ่งเรืองผลิตไฟฟ้า
	- จัดให้มีระบบตรวจสอบ ตรวจจับ และสัญญาณเตือนภัยเพื่อเตือน ภัยแก่พนักงานในการเตรียมพร้อมในกรณีเกิดเหตุฉุกเฉิน	- ภายในพื้นที่ โครงการ	- ตลอดช่วงดำเนินการ	- บจ. ไทยรุ่งเรืองผลิตไฟฟ้า
	- จัดให้มีอุปกรณ์ในการดับเพลิงอย่างเพียงพอตามที่กฎหมายหรือ มาตรฐานสากลกำหนดไว้	- ภายในพื้นที่ โครงการ	- ตลอดช่วงดำเนินการ	- บจ. ไทยรุ่งเรืองผลิตไฟฟ้า
	- จัดทำแผนป้องกันและระงับอัคคีภัยในสถานประกอบการร่วมกับ หน่วยงานสาธารณสุขในพื้นที่เป็นประจำทุกปี	- ภายในพื้นที่ โครงการ	- ตลอดช่วงดำเนินการ	- บจ. ไทยรุ่งเรืองผลิตไฟฟ้า
	- จัดทำแผนงานการตรวจสอบข้อบกพร่องเชิงป้องกันและดำเนินการ บำรุงรักษาตามระยะเวลาที่กำหนด	- ภายในพื้นที่ โครงการ	- ตลอดช่วงดำเนินการ	- บจ. ไทยรุ่งเรืองผลิตไฟฟ้า

ตารางที่ 3 (ต่อ)

มาตรการป้องกันและแก้ไขผลกระทบสิ่งแวดล้อม ระยะดำเนินการเปลี่ยนแปลงรายละเอียดโครงการในรายงาน  
การประเมินผลกระทบสิ่งแวดล้อม โครงการโรงไฟฟ้าชีวมวล (ครั้งที่ 2) ของบริษัท ไทยรุ่งเรืองผลิตไฟฟ้า จำกัด

องค์ประกอบทาง สิ่งแวดล้อม และคุณค่าต่าง ๆ	มาตรการป้องกันและแก้ไขผลกระทบสิ่งแวดล้อม	สถานที่ดำเนินการ	ระยะเวลาดำเนินการ	ผู้รับผิดชอบ
8. อาชีวอนามัยและ ความปลอดภัย (ต่อ)	<ul style="list-style-type: none"> <li>- จัดทำระเบียบการควบคุมหม้อไอน้ำและจัดฝึกอบรมพนักงานควบคุม</li> <li>- ทำการตรวจสอบ Safety Release Valve โดยการ Manual Blow เป็นประจำทุกสัปดาห์</li> <li>- ทำการฝึกอบรมแผนปฏิบัติการฉุกเฉินประจำปี อย่างน้อยปีละ 1 ครั้ง</li> <li>- ตรวจสอบสภาพพนักงานประจำปีตามปัจจัยเสี่ยง โดยรวมถึงการทดสอบสมรรถภาพการได้ยินให้กับผู้ปฏิบัติงานและทำการตรวจวัดเสียงในพื้นที่ทำงานเพื่อใช้ประกอบการวิเคราะห์ผลกระทบที่เกิดขึ้นและทำการแก้ไขต้นเหตุของปัญหาเป็นประจำทุกปี โดยการวิเคราะห์ต้องครอบคลุมถึงปัจจัยหลัก เช่น อายุการทำงาน และตำแหน่งงานซึ่งเกี่ยวข้องกับระยะเวลาการสัมผัสเสียงและระดับความดังเสียง</li> <li>- จัดเตรียมพาหนะสำรองไว้เพื่อใช้ในกรณีฉุกเฉินได้ทันที</li> <li>- จัดให้มีระบบการขออนุญาตเข้าทำงาน (Work Permit) ได้แก่ <ul style="list-style-type: none"> <li>* การทำงานที่ต้องใช้ความร้อน (Hot Work Permit) เช่น เชื่อม ตัด ทำให้เกิดประกายไฟ ขุดเจาะ เจียร</li> <li>* การทำงานในที่อับอากาศ (Confine Space Entry Permit)</li> </ul> </li> </ul>	<ul style="list-style-type: none"> <li>- ภายในพื้นที่โครงการ</li> <li>- ภายในพื้นที่โครงการ</li> <li>- ภายในพื้นที่โครงการ</li> <li>- ภายในพื้นที่โครงการ</li> </ul>	<ul style="list-style-type: none"> <li>- ตลอดช่วงดำเนินการ</li> <li>- ตลอดช่วงดำเนินการ</li> <li>- ตลอดช่วงดำเนินการ</li> <li>- ตลอดช่วงดำเนินการ</li> </ul>	<ul style="list-style-type: none"> <li>- บจ. ไทยรุ่งเรืองผลิตไฟฟ้า</li> <li>- บจ. ไทยรุ่งเรืองผลิตไฟฟ้า</li> <li>- บจ. ไทยรุ่งเรืองผลิตไฟฟ้า</li> <li>- บจ. ไทยรุ่งเรืองผลิตไฟฟ้า</li> </ul>

ตารางที่ 3 (ต่อ)

มาตรการป้องกันและแก้ไขผลกระทบสิ่งแวดล้อม ระยะดำเนินการเปลี่ยนแปลงรายละเอียดโครงการในรายงาน  
การประเมินผลกระทบสิ่งแวดล้อม โครงการโรงไฟฟ้าชีวมวล (ครั้งที่ 2) ของบริษัท ไทยรุ่งเรืองผลิตไฟฟ้า จำกัด

องค์ประกอบทาง สิ่งแวดล้อม และคุณค่าต่าง ๆ	มาตรการป้องกันและแก้ไขผลกระทบสิ่งแวดล้อม	สถานที่ดำเนินการ	ระยะเวลาดำเนินการ	ผู้รับผิดชอบ
8. อากาศ อนามัย และ ความปลอดภัย (ต่อ) ความปลอดภัย (ต่อ)	<ul style="list-style-type: none"> <li>- กำกับดูแลให้พนักงาน ปฏิบัติตามข้อบังคับและคู่มือว่าด้วยความปลอดภัยในการทำงาน</li> <li>- วิเคราะห์การปฏิบัติงานของพนักงาน เพื่อค้นหาความเสี่ยงหรืออันตรายเบื้องต้น</li> <li>- จัดตั้งอุปกรณ์ลดความเสี่ยง เช่น รวากันตก ฝาครอบ และวัสดุกันสั่น เป็นต้น และจัดทำสัญลักษณ์หรือป้ายเตือนพื้นที่ทำงานให้ชัดเจน เพื่อลดอุบัติเหตุและป้องกันการเกิดอุบัติเหตุซ้ำซาก</li> <li>- ประเมินความเสี่ยงของผลการตรวจระดับเสียงและฝุ่นละอองในสถานที่ทำงานกับการตรวจสมรรถภาพการได้ยินและสมรรถภาพการทำงานของปอดทุกปี โดยทำการเปรียบเทียบผลการดำเนินการย้ายหลังอย่างน้อย 5 ปี เพื่อพิจารณาแนวโน้มของการสูญเสียสมรรถภาพการได้ยินและการสูญเสียสมรรถภาพการทำงานของปอด ค้นหาความบกพร่องของการจัดการและทำการแก้ไขปัญหาลดผลกระทบที่เป็นปัจจัยในการนำไปสู่การสูญเสียสมรรถภาพการได้ยินและการสูญเสียสมรรถภาพการทำงานของปอด</li> <li>- ในแต่ละปีจะต้องประเมินความสัมพันธ์ของผลการตรวจสุขภาพแวดล้อมในสถานที่ทำงานกับการตรวจสุขภาพประจำปีเพื่อสุขภาพการเปลี่ยนแปลงประกอบกับความเห็นของแพทย์ชีวเวชศาสตร์ หากพบว่าเกิดจากการทำงานหรือมีความเสี่ยงจาก</li> </ul>	<ul style="list-style-type: none"> <li>- ภายในพื้นที่โครงการ</li> <li>- ภายในพื้นที่โครงการ</li> <li>- ภายในพื้นที่โครงการ</li> <li>- ภายในพื้นที่โครงการ</li> <li>- ภายในพื้นที่โครงการ</li> </ul>	<ul style="list-style-type: none"> <li>- ตลอดช่วงดำเนินการ</li> <li>- ตลอดช่วงดำเนินการ</li> <li>- ตลอดช่วงดำเนินการ</li> <li>- ตลอดช่วงดำเนินการ</li> <li>- ตลอดช่วงดำเนินการ</li> </ul>	<ul style="list-style-type: none"> <li>- บจ. ไทยรุ่งเรืองผลิตไฟฟ้า</li> <li>- บจ. ไทยรุ่งเรืองผลิตไฟฟ้า</li> <li>- บจ. ไทยรุ่งเรืองผลิตไฟฟ้า</li> <li>- บจ. ไทยรุ่งเรืองผลิตไฟฟ้า</li> <li>- บจ. ไทยรุ่งเรืองผลิตไฟฟ้า</li> </ul>

ตารางที่ 3 (ต่อ)

มาตรการป้องกันและแก้ไขผลกระทบสิ่งแวดล้อม ระยะดำเนินการ รายงานการเปลี่ยนแปลงรายละเอียดโครงการในรายงาน  
การประเมินผลกระทบสิ่งแวดล้อม โครงการโรงไฟฟ้าชีวมวล (ครั้งที่ 2) ของบริษัท ไทยรุ่งเรืองผลิตไฟฟ้า จำกัด

องค์ประกอบทาง สิ่งแวดล้อม และคุณค่าต่าง ๆ	มาตรการป้องกันและแก้ไขผลกระทบสิ่งแวดล้อม	สถานที่ดำเนินการ	ระยะเวลาดำเนินการ	ผู้รับผิดชอบ
8. อาชีวอนามัยและ ความปลอดภัย (ต่อ)	สภาพแวดล้อมในการทำงานจะต้องทำการเฝ้าระวังการทำงานไม่ เป็นปกติที่มีโอกาสได้รับในการสัมผัสกับปัจจัยเสี่ยงลดลง และให้รวมถึง ทำการเปรียบเทียบผลการดำเนินงานเกี่ยวกับการเกี่ยวกับสภาพแวดล้อมใน การทำงานและสุขภาพพนักงานอย่างต่อเนื่องอย่างน้อย 5 ปี เพื่อ พิจารณาแนวโน้มของภาวะสุขภาพ ค้นหาความบกพร่องของการ จัดการและทำการแก้ไขเพื่อลดผลกระทบที่เป็นปัจจัยในการ นำไปสู่ปัญหาภาวะความผิดปกติของสุขภาพพนักงาน เนื่องจาก การทำงาน			
	- กรณีประชาชนเกิดอาการเจ็บป่วยและผลการสืบสวนพบว่ามา จากกิจกรรมการดำเนินงานของโครงการ โครงการจะต้องให้ความ รับผิดชอบตามข้อกำหนดที่เกี่ยวข้องทุกประการเพื่อดูแลผู้ เกี่ยวข้องความเสียหายที่เกิดขึ้น	- ภายในพื้นที่ โครงการ	- ตลอดช่วงดำเนินการ	- บจ. ไทยรุ่งเรืองผลิตไฟฟ้า
	- บันทึกสถิติการเกิดอุบัติเหตุ สาเหตุ การดำเนินการแก้ไขแต่ละ กรณีของอุบัติเหตุ	- ภายในพื้นที่ โครงการ	- ตลอดช่วงดำเนินการ	- บจ. ไทยรุ่งเรืองผลิตไฟฟ้า
	- จัดกิจกรรมส่งเสริมความปลอดภัยในการปฏิบัติงาน อาทิ จัดทำ โปสเตอร์ข้อมูลข่าวสารด้านความปลอดภัย เป็นต้น	- ภายในพื้นที่ โครงการ	- ตลอดช่วงดำเนินการ	- บจ. ไทยรุ่งเรืองผลิตไฟฟ้า
	- ติดป้ายสัญลักษณ์ความปลอดภัยที่เหมาะสมในตำแหน่งต่าง ๆ	- ภายในพื้นที่ โครงการ	- ตลอดช่วงดำเนินการ	- บจ. ไทยรุ่งเรืองผลิตไฟฟ้า

ตารางที่ 3 (ต่อ)

มาตรการป้องกันและแก้ไขผลกระทบสิ่งแวดล้อม ระยะดำเนินการเปลี่ยนแปลงรายละเอียดโครงการในรายงาน  
การประเมินผลกระทบสิ่งแวดล้อม โครงการโรงไฟฟ้าชีวมวล (ครั้งที่ 2) ของบริษัท ไทยรุ่งเรืองผลิตไฟฟ้า จำกัด

องค์ประกอบทาง สิ่งแวดล้อม และคุณค่าต่าง ๆ	มาตรการป้องกันและแก้ไขผลกระทบสิ่งแวดล้อม	สถานที่ดำเนินการ	ระยะเวลาดำเนินการ	ผู้รับผิดชอบ
8. อาชีวอนามัยและ ความปลอดภัย (ต่อ)	- จัดทำแผนการตรวจสอบสภาพการทำงานที่ไม่ปลอดภัยและ ลักษณะการทำงานที่ไม่ปลอดภัยของพนักงานที่อาจก่อให้เกิด อุบัติเหตุ	- ภายในพื้นที่ โครงการ	- ตลอดช่วงดำเนินการ	- บจ. ไทยรุ่งเรืองผลิตไฟฟ้า
9. พื้นที่สีเขียว	- จัดให้มีพื้นที่สีเขียวภายในโครงการไม่น้อยกว่า 870 ตารางเมตร (ร้อยละ 5 ของพื้นที่ทั้งโครงการ) โดยเน้นไม้พุ่มทรงสูงประเภทสน ประดิพันธ์ ๑ โศกอินเดีย ไมก เข็ม และไม่ประจําถิ่นที่พบในพื้นที่ ตำบลศรีเทพ อาทิ ช่อย ตะโกและมะขาม (รูปที่ 2 และรูปที่ 3)	- ภายในพื้นที่ โครงการ	- ตลอดช่วงดำเนินการ โดยต้องทำการปลูก ให้แล้วเสร็จก่อน เปิดดำเนินการ	- บจ. ไทยรุ่งเรืองผลิตไฟฟ้า
10. อนามัยสิ่งแวดล้อม	- แจ้งจำนวนและช่วงอายุประชากรภายในพื้นที่โครงการให้กับ หน่วยงานด้านสุขภาพทราบเพื่อใช้ในการวางแผนปฏิบัติงานด้าน สุขภาพ - ให้การสนับสนุนสำนักงานทรัพยากรธรรมชาติและสิ่งแวดล้อมหรือ คณะกรรมการผู้ว่าจ้างผลกระทบสิ่งแวดล้อมในการจัดทำ อาสาสมัครด้านสิ่งแวดล้อมและสุขภาพในการช่วยติดตาม ตรวจสอบและเฝ้าระวังปัญหาด้านสิ่งแวดล้อมและสุขภาพ - ทำการทบทวนและให้การสนับสนุนงบประมาณหน่วยงานที่ เกี่ยวข้องระดับอำเภอขึ้นไปในการศึกษาและเฝ้าระวังผลกระทบด้าน สิ่งแวดล้อมและสุขภาพอย่างน้อยทุก 5 ปี	- ภายในพื้นที่ โครงการและพื้นที่ โดยรอบ - ภายในพื้นที่ โครงการและพื้นที่ โดยรอบ - ภายในพื้นที่ โครงการและพื้นที่ โดยรอบ	- ตลอดช่วงดำเนินการ - ตลอดช่วงดำเนินการ	- บจ. ไทยรุ่งเรืองผลิตไฟฟ้า - บจ. ไทยรุ่งเรืองผลิตไฟฟ้า - บจ. ไทยรุ่งเรืองผลิตไฟฟ้า



ตารางที่ 3 (ต่อ)

มาตรการป้องกันและแก้ไขผลกระทบสิ่งแวดล้อม ระยะดำเนินการเปลี่ยนแปลงรายละเอียดโครงการในรายงาน  
การประเมินผลกระทบสิ่งแวดล้อม โครงการโรงไฟฟ้าชีวมวล (ครั้งที่ 2) ของบริษัท ไทยรุ่งเรืองผลิตไฟฟ้า จำกัด

องค์ประกอบทาง สิ่งแวดล้อม และคุณค่าต่าง ๆ	มาตรการป้องกันและแก้ไขผลกระทบสิ่งแวดล้อม	สถานที่ดำเนินการ	ระยะเวลาดำเนินการ	ผู้รับผิดชอบ
10. อนามัยสิ่งแวดล้อม (ต่อ)	<ul style="list-style-type: none"> <li>- ในกรณีประชาชนเกิดอาการเจ็บป่วยและผลการสอบสวนสืบสวนพบว่ามาจากกิจกรรมการดำเนินงานของโครงการจะต้องให้ ความรับผิดชอบตามกฎหมายที่เกี่ยวข้องทุกประการเพื่อดูแลฟื้นฟู/เยียวยาความเสียหายที่เกิดขึ้น</li> <li>- ให้การสนับสนุนโรงพยาบาลส่งเสริมสุขภาพตำบลและอาสาสมัครสาธารณสุขประจำหมู่บ้าน (อสม.) ในการศึกษาดูงานในประเทศ เพื่อเพิ่มศักยภาพในการทำงาน</li> <li>- ให้การสนับสนุนกิจกรรมการกุศลหรือกิจกรรมงานที่อยู่ในพื้นที่ใกล้เคียง</li> </ul>	<ul style="list-style-type: none"> <li>- ภายในพื้นที่โครงการและพื้นที่โดยรอบ</li> <li>- ภายในพื้นที่โครงการและพื้นที่โดยรอบ</li> <li>- ภายในพื้นที่โครงการและพื้นที่โดยรอบ</li> </ul>	<ul style="list-style-type: none"> <li>- ตลอดช่วงดำเนินการ</li> <li>- อย่างน้อยปีละ 1 ครั้ง ตลอดช่วงดำเนินการ</li> <li>- ตลอดช่วงดำเนินการ</li> </ul>	<ul style="list-style-type: none"> <li>- บจ. ไทยรุ่งเรืองผลิตไฟฟ้า</li> <li>- บจ. ไทยรุ่งเรืองผลิตไฟฟ้า</li> <li>- บจ. ไทยรุ่งเรืองผลิตไฟฟ้า</li> </ul>
11. มาตรการด้านสุขภาพ 11.1การปลดปล่อยและ ระบายสิ่งคุกคาม สุขภาพทางอากาศ	<ul style="list-style-type: none"> <li>- รวบรวมสถิติการเจ็บป่วยด้วยโรคระบบทางเดินหายใจ โรคภูมิแพ้ และโรคผิวหนังของประชาชนในชุมชนที่อาศัยอยู่โดยรอบพื้นที่โครงการจากหน่วยงานสาธารณสุขในพื้นที่ รวมทั้งวิเคราะห์แนวโน้มการเปลี่ยนแปลงและเฝ้าระวังสุขภาพของชุมชน</li> <li>- ให้ความรู้เกี่ยวกับระดับของมลพิษและลักษณะผลกระทบที่เกิดจากโครงการเพื่อให้ชุมชนมีความเข้าใจและสามารถป้องกันและ/หรือดูแลตนเองได้</li> </ul>	<ul style="list-style-type: none"> <li>- ภายในพื้นที่โครงการและพื้นที่โดยรอบ</li> <li>- ภายในพื้นที่โครงการและพื้นที่โดยรอบ</li> </ul>	<ul style="list-style-type: none"> <li>- ตลอดช่วงดำเนินการ</li> <li>- ตลอดช่วงดำเนินการ</li> </ul>	<ul style="list-style-type: none"> <li>- บจ. ไทยรุ่งเรืองผลิตไฟฟ้า</li> <li>- บจ. ไทยรุ่งเรืองผลิตไฟฟ้า</li> </ul>

ตารางที่ 3 (ต่อ)

มาตรการป้องกันและแก้ไขผลกระทบสิ่งแวดล้อม ระยะดำเนินการเปลี่ยนแปลงรายละเอียดโครงการในรายงาน  
การประเมินผลกระทบสิ่งแวดล้อม โครงการโรงไฟฟ้าชีวมวล (ครั้งที่ 2) ของบริษัท ไทยรุ่งเรืองผลิตไฟฟ้า จำกัด

องค์ประกอบทาง สิ่งแวดล้อม และคุณค่าต่าง ๆ	มาตรการป้องกันและแก้ไขผลกระทบสิ่งแวดล้อม	สถานที่ดำเนินการ	ระยะเวลาดำเนินการ	ผู้รับผิดชอบ
11.1การปลดปล่อยและ ระบายสิ่งคุกคาม สุขภาพทางอากาศ (ต่อ)	- ประสานความร่วมมือในรูปแบบของคณะกรรมการในการเฝ้าระวัง สุขภาพ ประกอบด้วย ตัวแทนชุมชน ตัวแทนภาคผู้นำชุมชน ตัวแทน โครงการและตัวแทนหน่วยงานราชการที่ดูแลด้านสุขภาพของชุมชน	- ภายในพื้นที่ โครงการและพื้นที่ โดยรอบ	- ตลอดช่วงดำเนินการ	- บจ. ไทยรุ่งเรืองผลิตไฟฟ้า
11.2ผลกระทบต่อระบบ สุขภาพ	- ให้การสนับสนุนหรือจัดกิจกรรมออกหน่วยแพทย์เคลื่อนที่ร่วมกับ โรงพยาบาลส่งเสริมสุขภาพตำบลหรือโรงพยาบาลระดับอำเภอ ขึ้นไป เพื่อบริการด้านสุขภาพชุมชน โดยเน้นให้ความรู้เกี่ยวกับการ ป้องกันและส่งเสริมสุขภาพ เพื่อให้ชุมชนสามารถดูแลสุขภาพตัวเอง ได้ และตรวจคัดกรองโรคในเบื้องต้นที่มีอาการเจ็บป่วยที่เกี่ยวข้อง กับมลพิษจากโครงการ อย่างน้อยปีละ 1 ครั้ง	- ภายในพื้นที่ โครงการและพื้นที่ โดยรอบ	- ตลอดช่วงดำเนินการ	- บจ. ไทยรุ่งเรืองผลิตไฟฟ้า
	- ประสานความร่วมมือกับหน่วยงานด้านสุขภาพในพื้นที่ในการสร้าง เครือข่ายการดูแลและเฝ้าระวังภาวะสุขภาพของชุมชนอย่าง ต่อเนื่องร่วมกับการเฝ้าระวังด้านสิ่งแวดล้อม	- ภายในพื้นที่ โครงการและพื้นที่ โดยรอบ	- ตลอดช่วงดำเนินการ	- บจ. ไทยรุ่งเรืองผลิตไฟฟ้า
	- ให้ความร่วมมือโรงพยาบาลส่งเสริมสุขภาพตำบลและอาสาสมัคร สาธารณสุขประจำหมู่บ้านในพื้นที่ในการจัดกิจกรรมส่งเสริมและ ป้องกันสุขภาพของพนักงานในโรงงาน รวมทั้งให้มีการเก็บข้อมูล สุขภาพพนักงานประจำปีด้วย	- ภายในพื้นที่ โครงการและพื้นที่ โดยรอบ	- ตลอดช่วงดำเนินการ	- บจ. ไทยรุ่งเรืองผลิตไฟฟ้า

ตารางที่ 3 (ต่อ)

มาตรการป้องกันและแก้ไขผลกระทบสิ่งแวดล้อม ระยะดำเนินการ รายงานการเปลี่ยนแปลงรายละเอียดโครงการในรายงานการประเมินผลกระทบสิ่งแวดล้อม โครงการโรงไฟฟ้าชีวมวล (ครั้งที่ 2) ของบริษัท ไทยรุ่งเรืองผลิตไฟฟ้า จำกัด

องค์ประกอบทางสิ่งแวดล้อมและคุณค่าต่าง ๆ	มาตรการป้องกันและแก้ไขผลกระทบสิ่งแวดล้อม	สถานที่ดำเนินการ	ระยะเวลาดำเนินการ	ผู้รับผิดชอบ
11.2 ผลกระทบต่อระบบสุขภาพ (ต่อ)	<ul style="list-style-type: none"> <li>- ประสานงานกับหน่วยงานสาธารณสุขเพื่อร่วมจัดทำแผนบูรณาการเพื่อพัฒนาสุขภาพของประชาชนในเขตพื้นที่โดยรอบโครงการ โดยครอบคลุมทั้งด้านการส่งเสริมสุขภาพ การป้องกันโรค การรักษาพยาบาลและการฟื้นฟูสุขภาพ</li> <li>- จัดอบรมป้องกันและระงับอุบัติเหตุในสถานประกอบการร่วมกับหน่วยงานสาธารณสุขในพื้นที่เป็นประจำทุกปี</li> <li>- ให้ความร่วมมือกับเจ้าพนักงานด้านสุขภาพในการป้องกันปัญหาโรคระบบทางเดินหายใจของประชาชนในพื้นที่</li> <li>- ให้การสนับสนุนงบประมาณภาครัฐในระดับอำเภอขึ้นไปในการจัดหาอุปกรณ์ทางการแพทย์และวัสดุอุปกรณ์ทางการแพทย์</li> <li>- ฝึกอบรมพนักงานให้ทราบถึงขั้นตอนในการลดความเสี่ยงต่อสุขภาพ เช่น วิธีการปฐมพยาบาลเบื้องต้น เมื่อเกิดเหตุฉุกเฉินระหว่างการทำงาน เป็นต้น</li> </ul>	<ul style="list-style-type: none"> <li>- ภายในพื้นที่โครงการและพื้นที่โดยรอบ</li> <li>- ภายในพื้นที่โครงการและพื้นที่โดยรอบ</li> <li>- ภายในพื้นที่โครงการและพื้นที่โดยรอบ</li> <li>- ภายในพื้นที่โครงการและพื้นที่โดยรอบ</li> <li>- ภายในพื้นที่โครงการและพื้นที่โดยรอบ</li> <li>- ภายในพื้นที่โครงการและพื้นที่โดยรอบ</li> </ul>	<ul style="list-style-type: none"> <li>- ตลอดช่วงดำเนินการ</li> <li>- ตลอดช่วงดำเนินการ</li> <li>- ตลอดช่วงดำเนินการ</li> <li>- ตลอดช่วงดำเนินการ</li> <li>- ตลอดช่วงดำเนินการ</li> <li>- ตลอดช่วงดำเนินการ</li> </ul>	<ul style="list-style-type: none"> <li>- บจ. ไทยรุ่งเรืองผลิตไฟฟ้า</li> <li>- บจ. ไทยรุ่งเรืองผลิตไฟฟ้า</li> <li>- บจ. ไทยรุ่งเรืองผลิตไฟฟ้า</li> <li>- บจ. ไทยรุ่งเรืองผลิตไฟฟ้า</li> <li>- บจ. ไทยรุ่งเรืองผลิตไฟฟ้า</li> <li>- บจ. ไทยรุ่งเรืองผลิตไฟฟ้า</li> </ul>

หมายเหตุ: กรณีที่มีกฎหมายที่เกี่ยวข้องกับการควบคุมมลพิษฉบับใหม่ประกาศใช้และมีความเกี่ยวข้องที่มีผลบังคับใช้กับกิจการของโครงการ ให้โครงการดำเนินการดำเนินการตามอย่างเคร่งครัด



ตารางที่ 4 (ต่อ)      มาตรการติดตามตรวจสอบผลกระทบสิ่งแวดล้อม ระยะก่อสร้าง รายละเอียดโครงการในรายงาน  
การประเมินผลกระทบสิ่งแวดล้อม โครงการโรงไฟฟ้าชีวมวล (ครั้งที่ 2) ของบริษัท ไทยรุ่งเรืองผลิตไฟฟ้า จำกัด

องค์ประกอบทางสิ่งแวดล้อม และคุณค่าต่าง ๆ	สถานที่ดำเนินการ	ระยะเวลา/ความถี่	ผู้รับผิดชอบ
3. อาชีวอนามัยและความปลอดภัย บันทึกสถิติการเกิดอุบัติเหตุ ได้แก่ <ul style="list-style-type: none"> <li>- สาเหตุ</li> <li>- ผลต่อสุขภาพพนักงาน</li> <li>- ความเสียหาย/สูญเสีย</li> <li>- การแก้ไขปัญหา</li> </ul>	<ul style="list-style-type: none"> <li>- ภายในพื้นที่โครงการ</li> </ul>	<ul style="list-style-type: none"> <li>- ทุกครั้งที่มีการอุบัติเหต</li> </ul>	<ul style="list-style-type: none"> <li>- บจ. ไทยรุ่งเรืองผลิตไฟฟ้า</li> </ul>

มาตรการติดตามตรวจสอบผลกระทบสิ่งแวดล้อม ระบุดำเนินการเปลี่ยนแปลงรายละเอียดโครงการในรายงาน  
การประเมินผลกระทบสิ่งแวดล้อม โครงการโรงไฟฟ้าชีวมวล (ครั้งที่ 2) ของบริษัท ไทยรุ่งเรืองผลิตไฟฟ้า จำกัด

5-53

**ตารางที่ 5 (ต่อ)      มาตรการติดตามตรวจสอบผลกระทบสิ่งแวดล้อม ระยะดำเนินการเปลี่ยนแปลงรายละเอียดโครงการในรายงาน  
การประเมินผลกระทบสิ่งแวดล้อม โครงการโรงไฟฟ้าชีวมวล (ครั้งที่ 2) ของบริษัท ไทยรุ่งเรืองผลิตไฟฟ้า จำกัด**

องค์ประกอบทางสิ่งแวดล้อม และคุณค่าต่าง ๆ	สถานที่ดำเนินการ	ระยะเวลา/ความถี่	ผู้รับผิดชอบ
<b>1.2 การตรวจสอบประสิทธิภาพของระบบไฟฟ้าสถิตย์ (Electrostatic Precipitator: ESP)</b>	<ul style="list-style-type: none"> <li>- ปล่อยหม้อไอน้ำของโครงการ (รูปที่ 2)</li> </ul>	<ul style="list-style-type: none"> <li>- ภายหลังการดำเนินการระบบทุก 6 เดือน อย่างน้อย 2 ครั้ง และหากพบว่ามีค่าอยู่ในค่าการออกแบให้ทำการตรวจวัดคุณภาพอากาศจากปล่อง 1 ครั้ง/ปล่อง เป็นประจำทุก 6 เดือน</li> </ul>	<ul style="list-style-type: none"> <li>- บริษัท ไทยรุ่งเรืองผลิตไฟฟ้า จำกัด</li> </ul>
<b>1.3 คุณภาพอากาศในบรรยากาศทั่วไป</b> ทำการตรวจวัดคุณภาพอากาศทั่วไป โดยดัชนี ในการตรวจวัดประกอบด้วย <ul style="list-style-type: none"> <li>- ฝุ่นละอองรวม (TSP) เฉลี่ย 24 ชั่วโมง</li> <li>- ฝุ่นละอองเล็กกว่า 10 ไมครอน (PM-10) เฉลี่ย 24 ชั่วโมง</li> <li>- ฝุ่นละอองขนาดเล็กกว่า 2.5 ไมครอน (PM 2.5) เฉลี่ย 24 ชั่วโมง</li> <li>- ก๊าซไนโตรเจนไดออกไซด์ (NO<sub>2</sub>) เฉลี่ย 1 ชั่วโมง</li> <li>- ก๊าซซัลเฟอร์ไดออกไซด์ (SO<sub>2</sub>) เฉลี่ย 1 ชั่วโมง</li> <li>- ทิศทางลมและความเร็วลม</li> </ul>	<ul style="list-style-type: none"> <li>- จุดตรวจวัด 3 จุด (รูปที่ 4) ได้แก่               <ul style="list-style-type: none"> <li>* พื้นที่โรงงานนำตาลไทยรุ่งเรือง</li> <li>* อุทยานประวัติน้ำตาลไทยรุ่งเรือง</li> <li>* วัดบึงศรีเทพรัตนาราม</li> </ul>               (สำหรับทิศทางการลมและความเร็วลม ทำการตรวจวัด 1 จุด ที่พื้นที่โรงงานนำตาลไทยรุ่งเรืองจุดศาลาหอกรรมฝั่งตะวันออก)             </li> </ul>	<ul style="list-style-type: none"> <li>- ปีละ 2 ครั้ง/ครั้งละ 7 วันต่อเนื่องในช่วงฤดูหีบอ้อย และช่วงฤดูผลัดใบน้ำตาล</li> </ul>	<ul style="list-style-type: none"> <li>- บริษัท ไทยรุ่งเรืองผลิตไฟฟ้า จำกัด</li> </ul>

**ตารางที่ 5 (ต่อ)      มาตรการติดตามตรวจสอบผลกระทบสิ่งแวดล้อม ระยะดำเนินการเปลี่ยนแปลงรายละเอียดโครงการในรายงาน  
การประเมินผลกระทบสิ่งแวดล้อม โครงการโรงไฟฟ้าชีวมวล (ครั้งที่ 2) ของบริษัท ไทยรุ่งเรืองผลิตภัณฑ์ จำกัด**

องค์ประกอบทางสิ่งแวดล้อม และคุณค่าต่าง ๆ	สถานที่ดำเนินการ	ระยะเวลา/ความถี่	ผู้รับผิดชอบ
<p><b>2. คุณภาพน้ำ</b></p> <p>2.1 ทำการตรวจวัดลักษณะสมบัติน้ำในบ่อกักน้ำของโครงการ โดยมีดัชนีในการตรวจวัด ดังนี้</p> <ul style="list-style-type: none"> <li>- ความเป็นกรด-ด่าง</li> <li>- อุณหภูมิ</li> <li>- บีโอดี</li> <li>- ซีโอดี</li> <li>- ของแข็งละลายทั้งหมด</li> <li>- ของแข็งแขวนลอย</li> <li>- น้ำมันและไขมัน</li> <li>- ไนเตรต</li> <li>- ทีเคเอ็น</li> <li>- คลอรีนอิสระ</li> <li>- เหล็ก</li> <li>- สังกะสี</li> <li>- ทองแดง</li> </ul> <p>กรณีนี้ทั้งนี้ที่จะนำไปใช้รดน้ำต้นไม้ โครงการต้องดำเนินการตรวจวัดของแข็งละลายน้ำทั้งหมด (TDS) โดยควบคุมให้อยู่ในเกณฑ์มาตรฐานคุณภาพน้ำทิ้งในทางน้ำชลประทาน</p>	<ul style="list-style-type: none"> <li>- บ่อกักน้ำของโครงการ (รูปที่ 2)</li> </ul>	<ul style="list-style-type: none"> <li>- เดือนละ 1 ครั้ง</li> </ul>	<ul style="list-style-type: none"> <li>- บริษัท ไทยรุ่งเรืองผลิตภัณฑ์ จำกัด</li> </ul>



**ตารางที่ 5 (ต่อ)      มาตรการติดตามตรวจสอบผลกระทบสิ่งแวดล้อม ระยะดำเนินการเปลี่ยนแปลงรายละเอียดโครงการในรายงาน**  
**การประเมินผลกระทบสิ่งแวดล้อม โครงการโรงไฟฟ้าชีวมวล (ครั้งที่ 2) ของบริษัท ไทยรุ่งเรืองผลิตไฟฟ้า จำกัด**

องค์ประกอบทางสิ่งแวดล้อม และคุณค่าต่าง ๆ	สถานที่ดำเนินการ	ระยะเวลา/ความถี่	ผู้รับผิดชอบ
<b>2.2 ตรวจสอบคุณภาพน้ำฝน</b> - เก็บตัวอย่างน้ำฝน เพื่อส่งตรวจวิเคราะห์ยังห้องปฏิบัติการ โดยดัชนีชี้ชี้ทำการตรวจวัด ประกอบด้วยความเป็นกรด-ด่าง ซัลเฟต ไนเตรต และของแข็งแขวนลอย	- จุดตรวจวัด 4 จุด (รูปที่ 4) ได้แก่ * ภายในพื้นที่โครงการ * อุทยานประวัติศาสตร์ศรีเทพ * วัดแม่น้ำแควปาก * โรงเรียนบ้านบึงนางาม	- ก่อนเริ่มดำเนินการผลิต เพื่อเป็นข้อมูลพื้นฐานและทำการตรวจวัดเป็นประจำทุกเดือนในช่วงฤดูฝน ซึ่งเป็นช่วงนอกฤดูหีบฮ้อย (เดือนมิถุนายนถึงเดือนพฤศจิกายน) ในช่วงฤดูหีบฮ้อย (ถ้าฝนตก)	- บริษัท ไทยรุ่งเรืองผลิตไฟฟ้า จำกัด
<b>3. ระดับเสียงในบรรยากาศทั่วไป</b> ทำการตรวจวัดระดับเสียงในบรรยากาศทั่วไป โดยดัชนีในการตรวจวัดประกอบด้วย - Leq-24 ชม. - L <sub>90</sub>	- จุดตรวจวัด 2 จุด (รูปที่ 4) ได้แก่ * วัดแม่น้ำแควปาก * วัดบึงศรีเทพรัตนาราม	- ปีละ 2 ครั้ง/ครั้งละ 5 วันต่อเนื่อง ให้ครอบคลุมทั้งวันทำการและวันหยุดในช่วงฤดูหีบฮ้อยและฤดูผลลายน้ำตาล	- บริษัท ไทยรุ่งเรืองผลิตไฟฟ้า จำกัด
<b>4. การจัดการกากของเสีย</b> - รวบรวมสถิติ ชนิด ปริมาณ ลักษณะสมบัติ และวิธีการจัดการกากของเสียในโรงงาน - จัดทำรายงานสรุปรายชื่อเกษตรกรที่นำกากจากโครงการไปใช้ปรับปรุงดิน	- พื้นที่โครงการ - พื้นที่โครงการ	- ปีละ 1 ครั้ง - ปีละ 1 ครั้ง	- บริษัท ไทยรุ่งเรืองผลิตไฟฟ้า จำกัด - บริษัท ไทยรุ่งเรืองผลิตไฟฟ้า จำกัด

**ตารางที่ 5 (ต่อ)      มาตรการติดตามตรวจสอบผลกระทบสิ่งแวดล้อม ระยะดำเนินการเปลี่ยนแปลงรายละเอียดโครงการในรายงาน  
การประเมินผลกระทบสิ่งแวดล้อม โครงการโรงไฟฟ้าชีวมวล (ครั้งที่ 2) ของบริษัท ไทยรุ่งเรืองผลิตไฟฟ้า จำกัด**

องค์ประกอบทางสิ่งแวดล้อม และคุณค่าต่าง ๆ	สถานที่ดำเนินการ	ระยะเวลา/ความถี่	ผู้รับผิดชอบ
<p>5. อาชีวอนามัยและความปลอดภัย</p> <p>5.1 การตรวจสอบสุขภาพพนักงาน</p> <p>ตรวจสอบสุขภาพพนักงานใหม่และประจำปี ตามปัจจัยเสี่ยงใน แต่ละกิจกรรมของโครงการ เพื่อประเมินการเข้าระงับ สุขภาพของพนักงาน และลดความเสี่ยงของการเกิดโรค จากการทำงาน</p> <ul style="list-style-type: none"> <li>* ทำงานสัมผัสฝุ่นละออง : ตรวจสอบสภาพปอด</li> <li>* ทำงานสัมผัสเสียงดัง : ตรวจสอบสมรรถภาพการได้ยิน</li> <li>* ทำงานสัมผัสความร้อน : ตรวจการทำงานของไต (BUN)</li> <li>* ทำงานที่ต้องใช้สายตาเพ่งนานและงานละเอียด :</li> </ul> <p>ตรวจสอบสมรรถภาพการมองเห็น</p> <p>ทั้งนี้รายละเอียดของการตรวจให้อยู่ในการพิจารณาของ แพทย์แผนปัจจุบันซึ่งได้รับใบอนุญาตประกอบ วิชาชีพเวชกรรมด้านเวชศาสตร์หรือที่ผ่านการอบรม ด้านอาชีวเวชศาสตร์หรือที่มีคุณสมบัติตามที่กรม สวัสดิการและคุ้มครองแรงงานกำหนด</p>	<p>- พนักงานประจำใหม่และพนักงานประจำ ทุกคน</p>	<p>- ก่อนเริ่มทำงานกับทางโครงการ และตรวจประจำปีละ 1 ครั้ง</p>	<p>- บริษัท ไทยรุ่งเรืองผลิตไฟฟ้า จำกัด จัดจ้างสถานบริการด้านสุขภาพ เป็นผู้ดำเนินการ</p>

ตารางที่ 5 (ต่อ)      มาตรการติดตามผลกระทบสิ่งแวดล้อม      มาตรการเปลี่ยนแปลงรายละเอียดโครงการในรายงาน  
การประเมินผลกระทบสิ่งแวดล้อม โครงการโรงไฟฟ้าชีวมวล (ครั้งที่ 2) ของบริษัท ไทยรุ่งเรืองผลิตไฟฟ้า จำกัด

องค์ประกอบทางสิ่งแวดล้อม และคุณค่าต่าง ๆ	สถานที่ดำเนินการ	ระยะเวลา/ความถี่	ผู้รับผิดชอบ
<b>5.2 สภาพแวดล้อมในการทำงาน”</b> ทำการตรวจสอบสภาพแวดล้อมในการทำงาน โดยดัชนีในการ ตรวจสอบประกอบด้วย (1) ตรวจวัดระดับเสียงในสถานที่ทำงาน (TWA) (2) ตรวจวัดความเข้มข้นของฝุ่นได้แก่ - ฝุ่นทุกขนาด (Total dust) - ฝุ่นขนาดที่เข้าถึงและสะสมในถุงลมของปอดได้ (Respirable dust) (3) ตรวจวัดระดับความร้อนบริเวณปฏิบัติงาน (WBGT) <sup>2/</sup>	<ul style="list-style-type: none"> <li>- พนักงานบริเวณที่มีระดับเสียงดังเกินกว่า 85 เดซิเบล (เอ)</li> <li>- บริเวณพื้นที่ที่มีความเสี่ยงในการสัมผัสฝุ่น ละอองได้แก่                             <ul style="list-style-type: none"> <li>* อาคารหม้อไอน้ำ (รูปที่ 2)</li> <li>* บริเวณระบบสายพานลำเลียง เชื้อเพลิงจากโรงงานน้ำตาลไทยรุ่งเรือง อุตสาหกรรมมายังโครงการ (รูปที่ 2)</li> <li>* ลานกองเถ้า (รูปที่ 3)</li> </ul> </li> <li>- บริเวณพื้นที่ที่มีความเสี่ยงในการสัมผัส ความร้อน (รูปที่ 3) ได้แก่                             <ul style="list-style-type: none"> <li>* บริเวณหม้อไอน้ำ</li> <li>* บริเวณเครื่องกำเนิดไฟฟ้า</li> </ul> </li> </ul>	<ul style="list-style-type: none"> <li>- ปีละ 2 ครั้ง</li> <li>- ปีละ 2 ครั้ง ในช่วงฤดูเก็บเกี่ยว และฤดูละลายน้ำตาลทั้งแบบ ติดตั้งเครื่องมือและแบบติดตั้ง พนักงาน</li> <li>- ปีละ 2 ครั้ง ในช่วงฤดูเก็บเกี่ยว และฤดูละลายน้ำตาล</li> </ul>	<ul style="list-style-type: none"> <li>- บริษัท ไทยรุ่งเรืองผลิตไฟฟ้า จำกัด</li> <li>- บริษัท ไทยรุ่งเรืองผลิตไฟฟ้า จำกัด</li> <li>- บริษัท ไทยรุ่งเรืองผลิตไฟฟ้า จำกัด</li> </ul>

ตารางที่ 5 (ต่อ)      มาตรการติดตามตรวจสอบผลกระทบสิ่งแวดล้อม      ระยะดำเนินการเปลี่ยนแปลงรายละเอียดโครงการในรายงาน  
การประเมินผลกระทบสิ่งแวดล้อม      โครงการโรงไฟฟ้าชีวมวล (ครั้งที่ 2) ของบริษัท ไทยรุ่งเรืองผลิตไฟฟ้า จำกัด

องค์ประกอบทางสิ่งแวดล้อม และคุณค่าต่าง ๆ	สถานที่ดำเนินการ	ระยะเวลา/ความถี่	ผู้รับผิดชอบ
<p>5.3 บันทึกสถิติการเกิดอุบัติเหตุ</p> <ul style="list-style-type: none"> <li>- สาเหตุ</li> <li>- ผลต่อสุขภาพพนักงาน</li> <li>- ความเสียหาย/สูญเสีย</li> <li>- การแก้ไขปัญหา</li> </ul>	<ul style="list-style-type: none"> <li>- ภายในพื้นที่โครงการ</li> </ul>	<ul style="list-style-type: none"> <li>- ทุกครั้งที่เกิดอุบัติเหตุ</li> </ul>	<ul style="list-style-type: none"> <li>- บริษัท ไทยรุ่งเรืองผลิตไฟฟ้า จำกัด</li> </ul>
<p>6. ด้านสภาพสังคมและเศรษฐกิจ</p> <ul style="list-style-type: none"> <li>- สังเกตสภาพเศรษฐกิจ สังคม และความคิดเห็นของประชาชน ผู้นำชุมชน/ผู้นำท้องถิ่น ตัวแทนหน่วยงานที่เกี่ยวข้องและสถานประกอบการโดยรอบพื้นที่โครงการ พร้อมทั้งสภาพการเปลี่ยนแปลงที่เกิดขึ้น ปัญหาและความต้องการของระดับชุมชนและครัวเรือนประชาชน รวมถึงสำรวจดัชนีความพึงพอใจของชุมชน (Community Satisfaction Index) โดยดำเนินการในบริเวณชุมชนในพื้นที่โดยรอบโครงการ ชุมชนที่ดำเนินการเก็บดัชนีคุณภาพสิ่งแวดล้อม ชุมชนพื้นที่อ่อนไหวพิเศษ เช่น ที่ตั้งสถานพยาบาล วัด และโรงเรียน เป็นต้น ทั้งนี้ การสุ่มตัวอย่างให้เป็นไปตามหลักวิชาการและสถิติ พร้อมทั้งแสดงแผนที่การกระจายตัวในการเก็บข้อมูล</li> </ul>	<ul style="list-style-type: none"> <li>- ชุมชนในพื้นที่โดยรอบโครงการ ชุมชนที่ดำเนินการเก็บดัชนีคุณภาพสิ่งแวดล้อม ชุมชนพื้นที่อ่อนไหวพิเศษ เช่น ที่ตั้งสถานพยาบาล วัด และโรงเรียน เป็นต้น</li> </ul>	<ul style="list-style-type: none"> <li>- ปีละ 1 ครั้ง</li> </ul>	<ul style="list-style-type: none"> <li>- บริษัท ไทยรุ่งเรืองผลิตไฟฟ้า จำกัด</li> </ul>

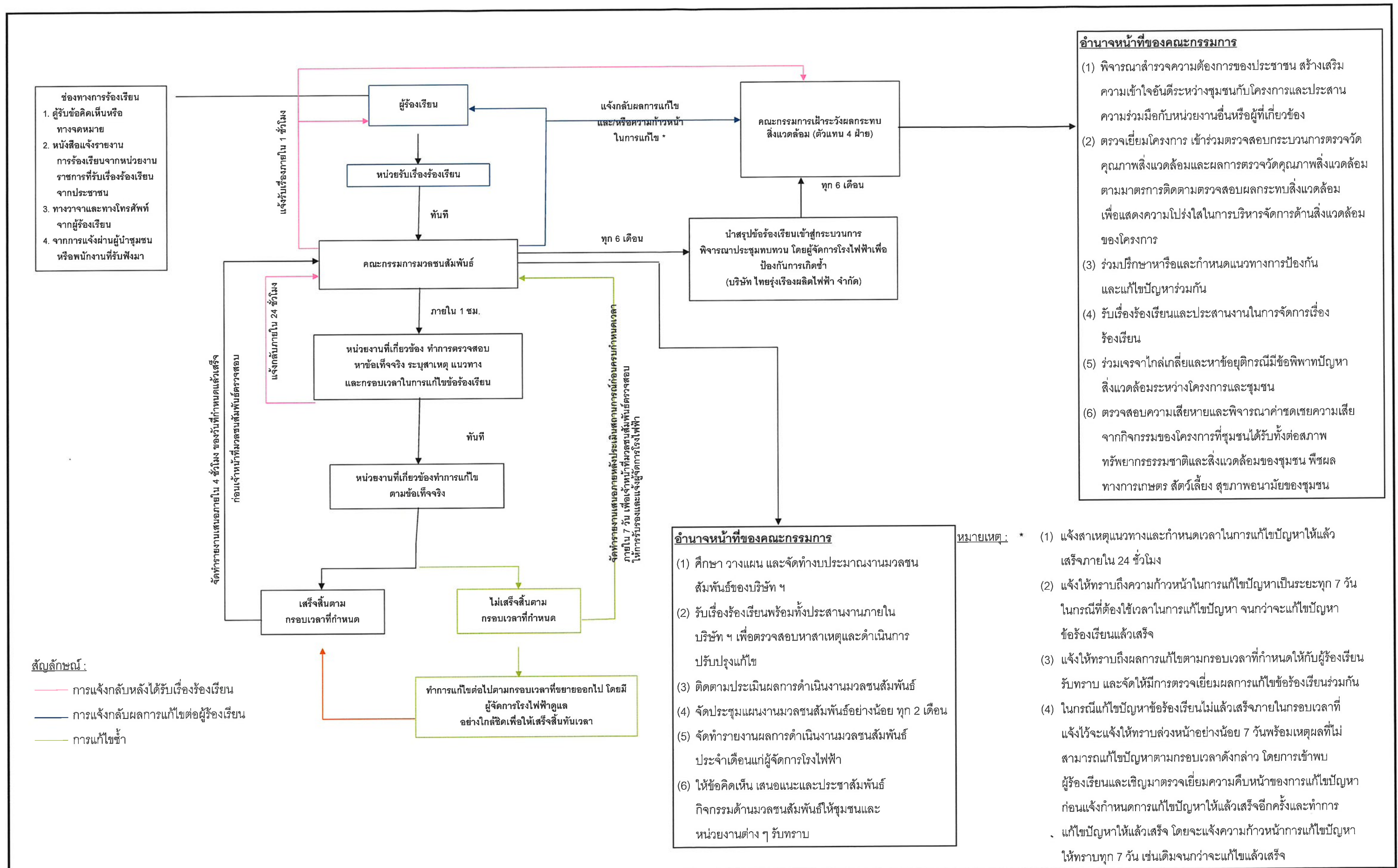
**ตารางที่ 5 (ต่อ)      มาตรการติดตามตรวจสอบผลกระทบสิ่งแวดล้อม ระยะดำเนินการเปลี่ยนแปลงรายละเอียดโครงการในรายงาน  
การประเมินผลกระทบสิ่งแวดล้อม โครงการโรงไฟฟ้าชีวมวล (ครั้งที่ 2) ของบริษัท ไทยรุ่งเรืองผลิตภัณฑ์ จำกัด**

องค์ประกอบทางสิ่งแวดล้อม และคุณค่าต่าง ๆ	สถานที่ดำเนินการ	ระยะเวลา/ความถี่	ผู้รับผิดชอบ
<ul style="list-style-type: none"> <li>- รวบรวมข้อร้องเรียน วิธีการแก้ไขปัญหา พร้อมการติดตามผลการแก้ไขข้อร้องเรียนจากชุมชนและภายในโครงการ รวมทั้งแนวทางการป้องกันกำเริบซ้ำ</li> <li>- บันทึกผลการดำเนินงานของคณะกรรมการเฝ้าระวังผลกระทบสิ่งแวดล้อม โดยสรุปผลการดำเนินงานทุก 6 เดือน</li> </ul>	<ul style="list-style-type: none"> <li>- ชุมชนโดยรอบโครงการ ในรัศมี 5 กิโลเมตร</li> <li>- ภายในพื้นที่โครงการ</li> </ul>	<ul style="list-style-type: none"> <li>- ปีละ 1 ครั้ง</li> <li>- ปีละ 1 ครั้ง</li> </ul>	<ul style="list-style-type: none"> <li>- บริษัท ไทยรุ่งเรืองผลิตภัณฑ์ จำกัด</li> <li>- บริษัท ไทยรุ่งเรืองผลิตภัณฑ์ จำกัด</li> </ul>
<b>7. ภาวะสุขภาพของประชาชน</b> ติดตามภาวะสุขภาพของประชาชนในชุมชนใกล้เคียงโครงการ โดยรวบรวมข้อมูลของสถานบริการด้านศึกษาจากการเก็บรวบรวมข้อมูลของสถานบริการด้านสุขภาพในพื้นที่ศึกษา ปีละ 1 ครั้ง และทำการวิเคราะห์แนวโน้มของการเกิดโรคเปรียบเทียบกับแต่ละปี พร้อมทั้งสรุปและวิจารณ์ผล	<ul style="list-style-type: none"> <li>- สถานบริการสาธารณสุขในพื้นที่ใกล้เคียง</li> </ul>	<ul style="list-style-type: none"> <li>- ปีละ 1 ครั้ง</li> </ul>	<ul style="list-style-type: none"> <li>- บริษัท ไทยรุ่งเรืองผลิตภัณฑ์ จำกัด</li> </ul>

หมายเหตุ: กรณีที่มีกฎหมายที่เกี่ยวข้องกับการควบคุมมลพิษฉบับใหม่ประกาศใช้และมีผลบังคับใช้กับกิจกรรมของโครงการ ให้โครงการดำเนินการตามอย่างเคร่งครัด

<sup>1/</sup> ในการกำหนดจุดตรวจวัดเป็นการพิจารณาในพื้นที่หลัก แต่ทางโครงการสามารถปรับเปลี่ยนในรายละเอียดได้ตามความเหมาะสมตามความเห็นของเจ้าหน้าที่ความปลอดภัยในการทำงานร่วมกับเจ้าพนักงานความปลอดภัยของกรมสวัสดิการและคุ้มครองแรงงานที่เป็นผู้รับผิดชอบตามกฎหมายด้านความปลอดภัยในการทำงานโดยตรงและขอด้วยกฎหมาย

<sup>2/</sup> การดำเนินการให้เป็นไปตามกฎกระทรวง (กระทรวงแรงงาน) กำหนดมาตรฐานในการบริหาร จัดการและดำเนินการด้านความปลอดภัย อาชีวอนามัย และสภาพแวดล้อมในการทำงานเกี่ยวกับความร้อน แสงสว่างหรือเสียง รวมทั้งแสงสว่างและเสียง พ.ศ. 2559 และประกาศกรมสวัสดิการและคุ้มครองแรงงาน เรื่อง หลักเกณฑ์วิธีการตรวจวัดและการวิเคราะห์ผลการตรวจวัดและกำหนดระดับความร้อน แสงสว่างหรือเสียง รวมทั้งระยะเวลาและประเภทกิจกรรมที่ต้องดำเนินการ พ.ศ. 2561



รูปที่ 1 ฝั่งรับและการจัดการข้อร้องเรียน



# สัญลักษณ์

จุดตรวจวัดคุณภาพสิ่งแวดล้อมในโครงการ

A: จุดตรวจวัดคุณภาพอากาศจากปล่องหม้อไอน้ำ

W: ลักษณะสมบัติน้ำทิ้งจากบ่อพักน้ำทิ้ง

H: ตรวจวัดความร้อน

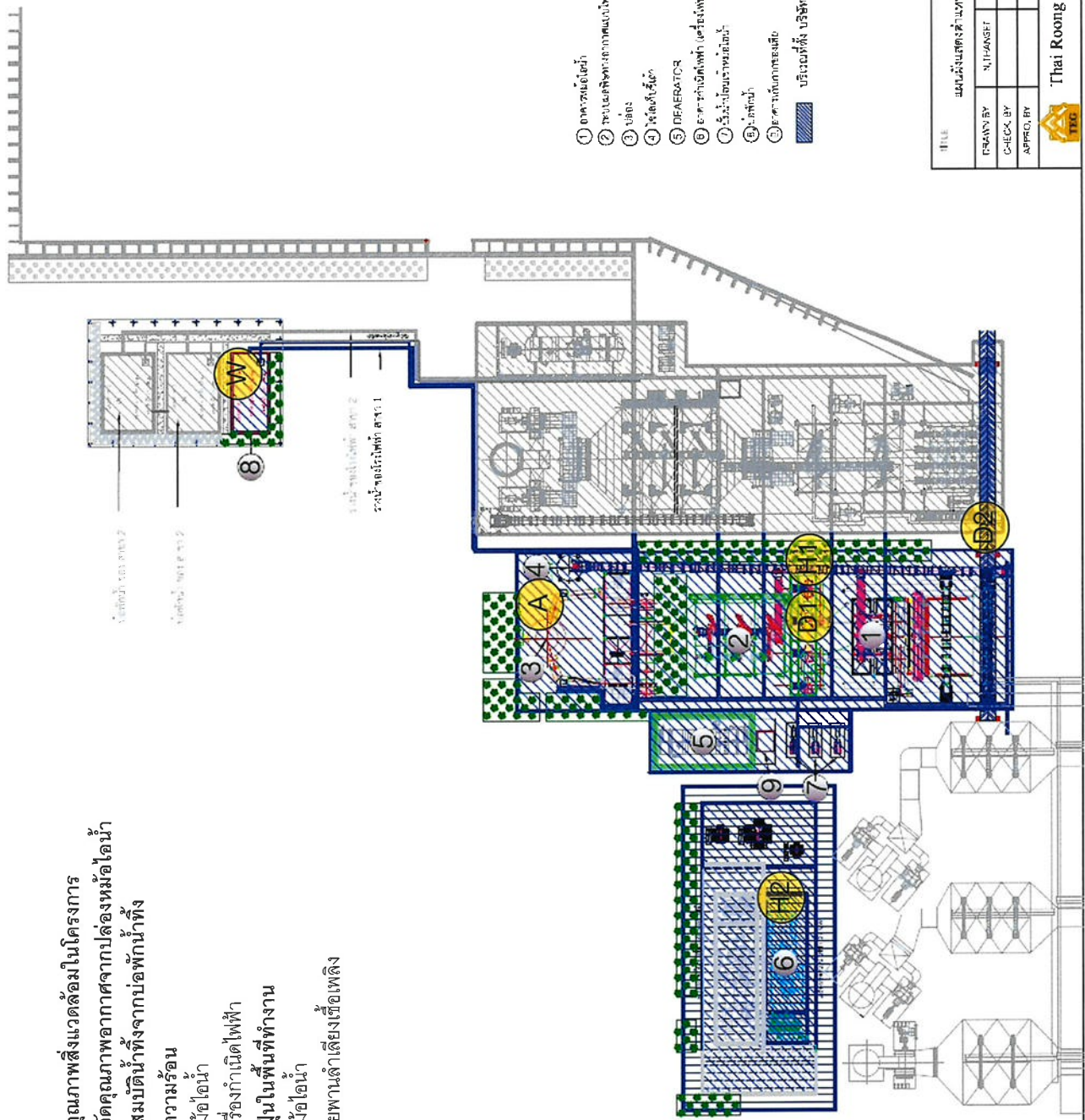
H1: อาคารหม้อไอน้ำ

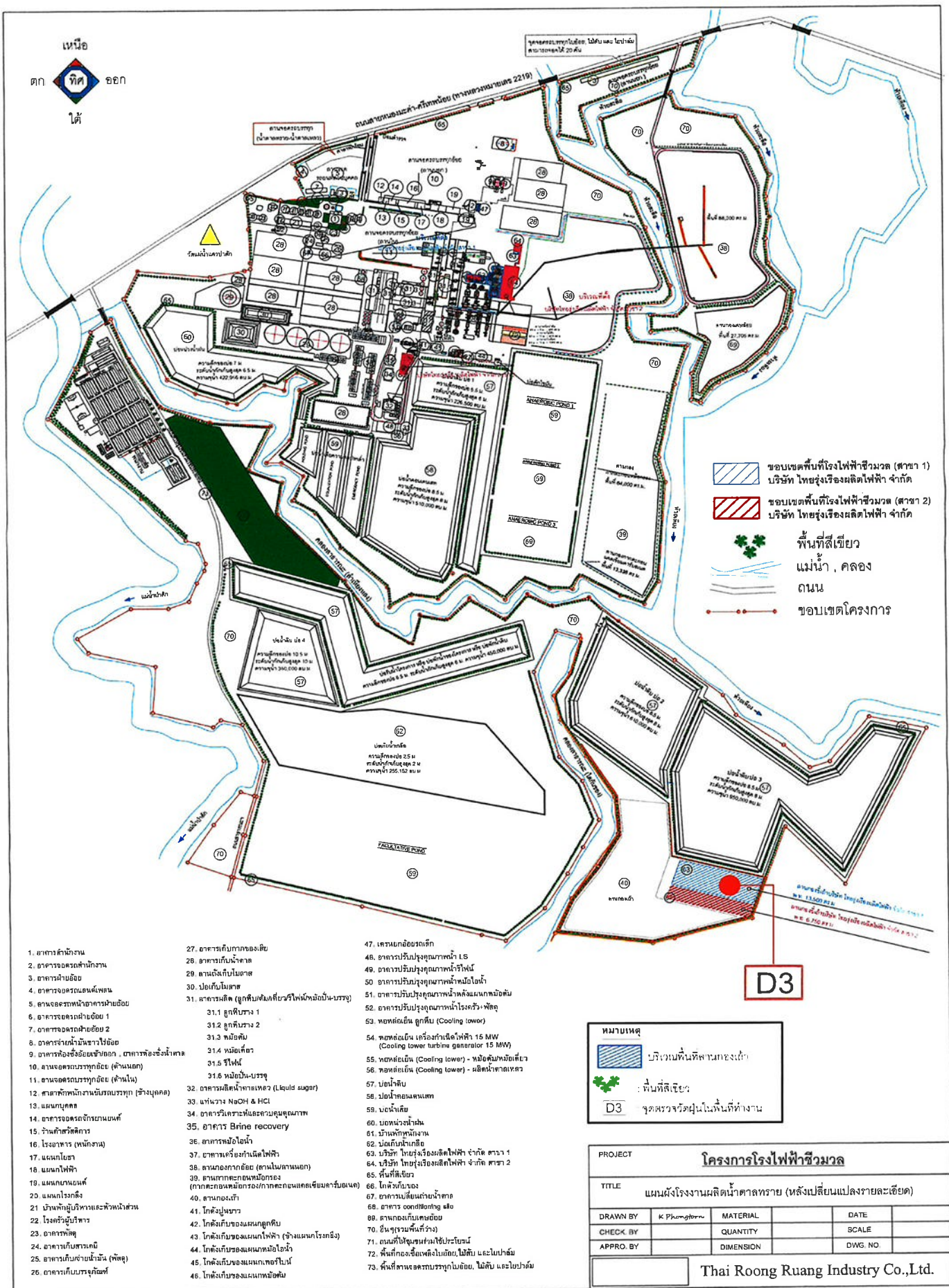
H2: อาคารเครื่องกำเนิดไฟฟ้า

D: ตรวจวัดฝุ่นในพื้นที่ทำงาน

D1: อาคารหม้อไอน้ำ

D2: ระบบสายพานลำเลียงเชื้อเพลิง





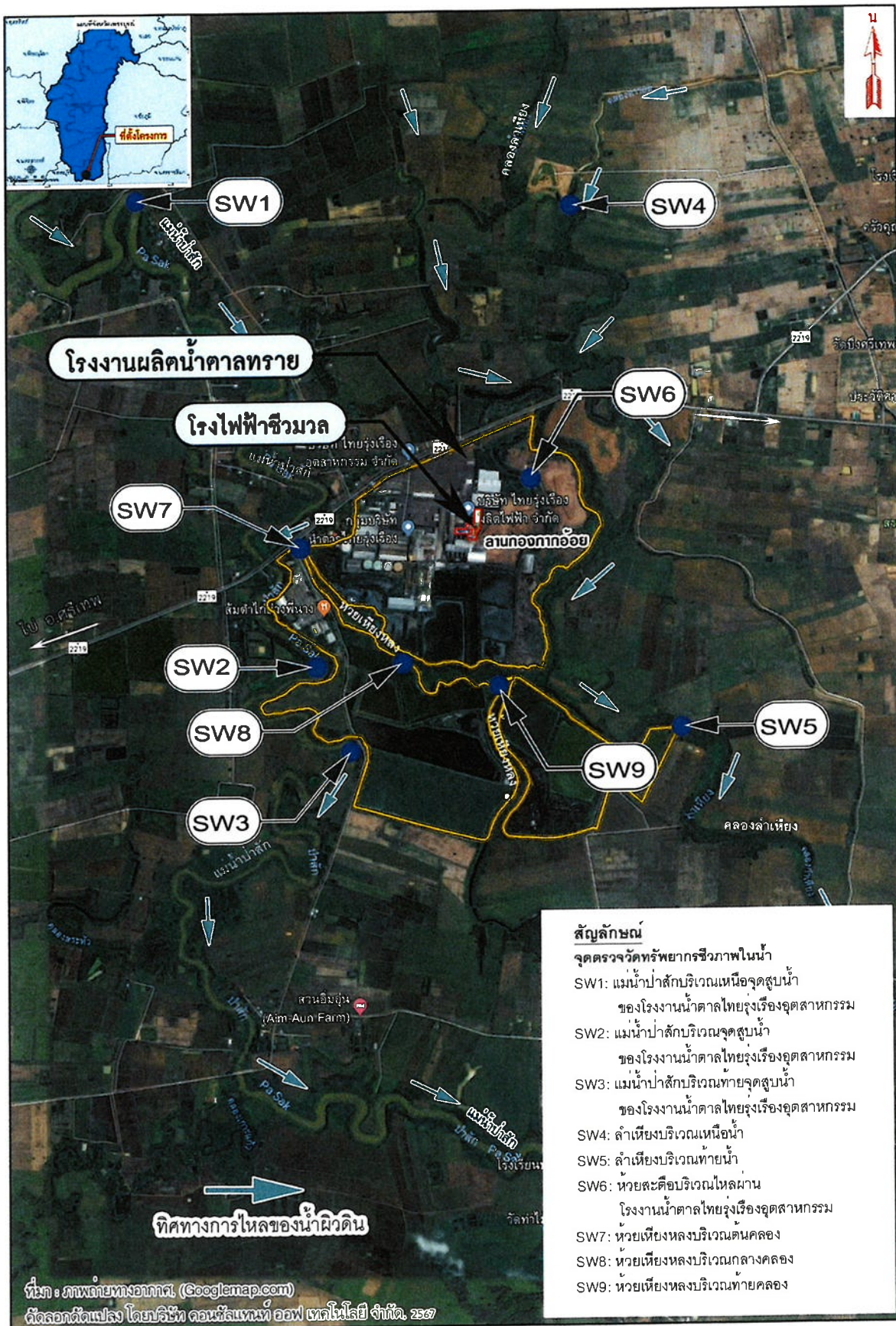
รูปที่ 3 จุดตรวจวัดคุณภาพสิ่งแวดล้อมและพื้นที่สีเขียว





รูปที่ 4 จุดตรวจวัดคุณภาพสิ่งแวดล้อม (2)





รูปที่ 5 จุดตรวจวัดทรัพยากรชีวภาพในน้ำ